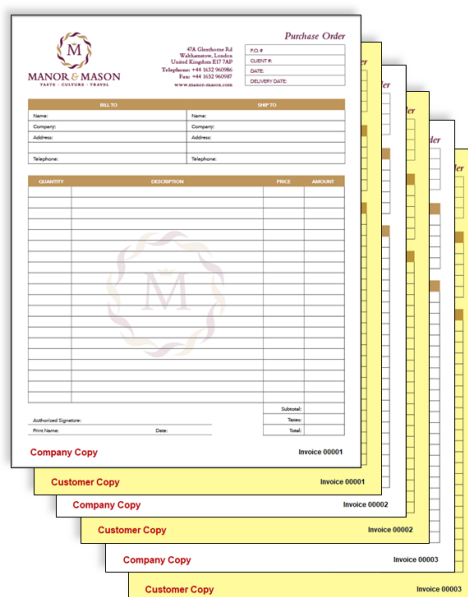


Практические советы. Создание блокнотов из многослойных форм на самокопирующей бумаге

The image shows a stack of four self-copying forms for 'MANOR & MASON'. The top form is a 'Purchase Order' and includes the following sections:

- Header:** MANOR & MASON logo, address (418 Glenview Rd, Wilkes-Barre, PA 18706), phone/fax numbers, and website.
- Purchase Order Info:** PO #, ORDER #, DATE, and DELIVERY DATE.
- BILL TO / SHIP TO:** Fields for Name, Company, Address, and Telephone.
- Table:** A table with columns for QUANTITY, DESCRIPTION, PRICE, and AMOUNT. A large 'M' logo is centered in the table area.
- Footer:** Authorized Signature, Print Name, Date, and a summary table with columns for Subtotal, Taxes, and Total.

Below the main form, there are four yellow tabs labeled 'Customer Copy' and 'Company Copy' for invoices 00001, 00002, 00003, and 00004.

Практические советы. Создание блокнотов из многослойных форм на самокопирующей бумаге

Обзор функции

Fiery® JobMaster™ предоставляет возможность легко создавать многослойные блокноты на самокопирующей бумаге (NCR). С помощью параметра дублирования страниц создается несколько частей формы. С помощью параметра дублирования задания задается общее количество наборов.

Улучшенная нумерация страниц позволяет пользователям создавать пользовательские штампы для каждой части блокнота на самокопирующей бумаге. Та же самая функция позволяет пользователям вставлять уникальные последовательности нумерации для одного или нескольких разделов, используя пользовательские тексты, форматы и макросы.

Цели

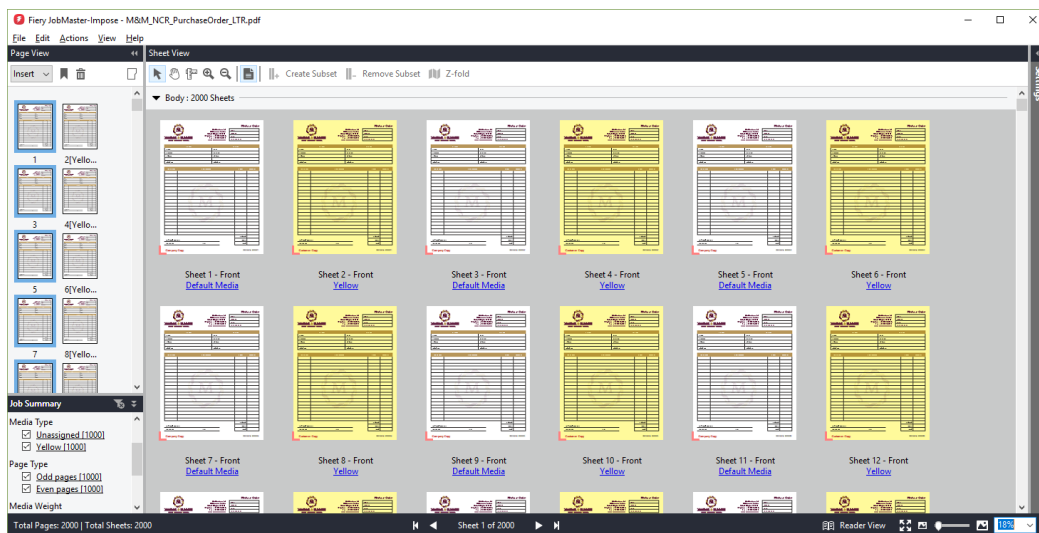
- Создание блокнотов из многослойных форм
 - Дублирование страницы для создания форм из двух частей
 - Дублирование задания для создания блокнота
- Использование улучшенной нумерации страниц для добавления ярлыков форм и последовательных номеров
 - Вставка идентификационного ярлыка для каждой части формы
 - Вставка последовательных номеров счетов для каждого набора форм

Дополнительные ресурсы

Дополнительное программное обеспечение, учебные пособия и другие материалы представлены на странице [Fiery Online Resources](#).

Перед началом работы

- Откройте Fiery Command WorkStation® 6.4 или выше. Подключитесь к серверу Fiery под управлением Fiery FS400/FS400 Pro с поддержкой Fiery JobMaster.
 - Для получения обновленного списка поддерживаемых принтеров перейдите по ссылке: www.efi.com/fieryjobmaster.
- Чтобы запросить 30-дневную пробную версию Fiery JobMaster, перейдите по ссылке: <http://fiery.efi.com/jobmaster/freetrial30>.
- Активируйте лицензию Fiery JobMaster на компьютере под управлением Command WorkStation.
- Разместите файл-образец **M&M_NCR_PurchaseOrder_LTR.pdf** или **M&M_NCR_PurchaseOrder_A4.pdf** в очереди ожидания сервера Fiery. Перетащите файл в очередь ожидания Command WorkStation. Или используйте параметр «Импорт» из меню Command WorkStation.
- Создайте записи каталога бумаги, чтобы использовать их для этого упражнения, если у вас нет самокопирующей бумаги.
 - В идеале у вас будет два носителя:
 - Letter/A4 белый
 - Letter/A4 желтый
 - Если у вас есть самокопирующая бумага, тогда вам нужен только один каталог самокопирующей бумаги или одна запись носителя.
- Перед печатью убедитесь в том, что принтер и сервер Fiery были откалиброваны.

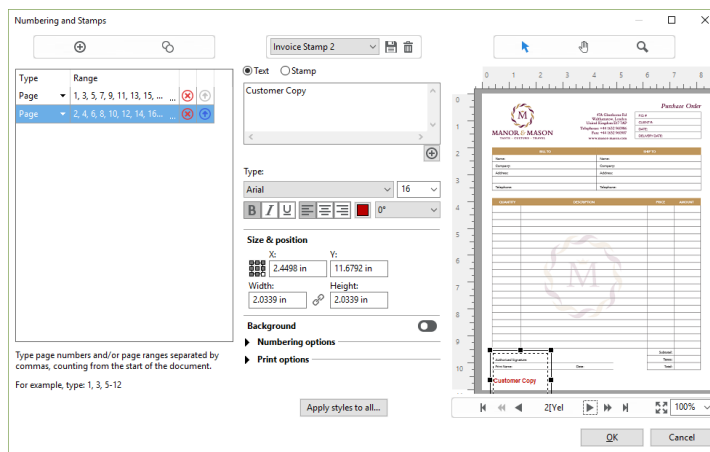




Создание блокнотов из многослойных форм на самокопирующей бумаге

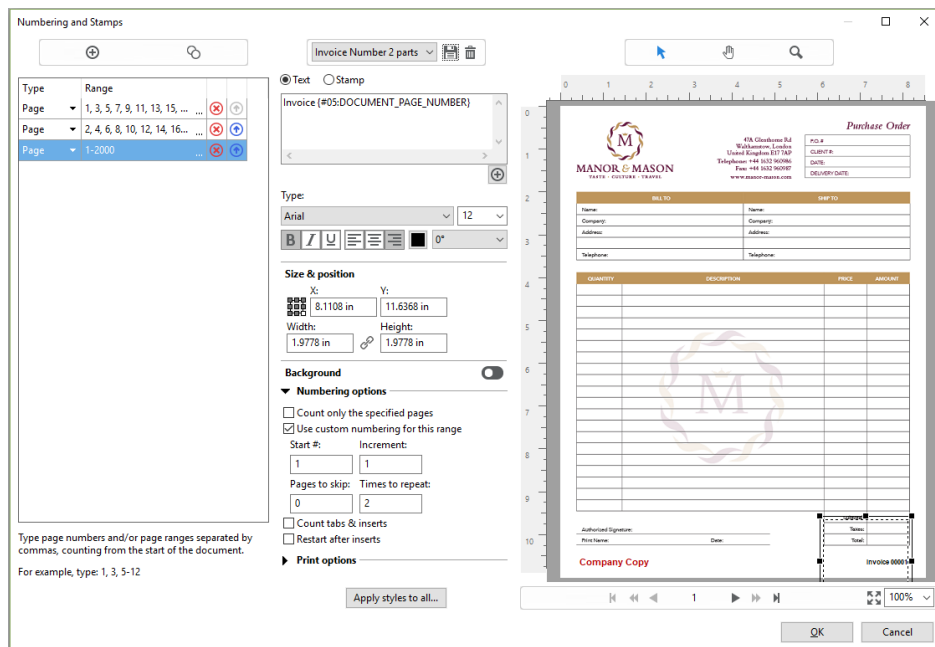
1. Выделите файл **M&M_NCR_PurchaseOrder_LTR.pdf** или **M&M_NCR_PurchaseOrder_A4.pdf** в списке ожидания Command WorkStation. Затем щелкните правой кнопкой мыши и выберите **JobMaster**. Или нажмите значок **JobMaster** на панели инструментов, если он уже добавлен.
2. Скопируйте страницу, чтобы создать форму из двух частей.
 - a. На панели «Просмотр страницы» выберите страницу. Затем щелкните правой кнопкой мыши и выберите **Дублировать** или выберите **Редактировать > Дублировать**.
 - b. Выберите страницу 2. Затем нажмите правую кнопку мыши и выберите **Назначить материал для печати**. Выберите носитель. Например, выберите Letter/A4 желтый. Если у вас есть самокопирующий носитель, разобранный по копиям, то странице 1 и 2 или записи каталога бумаги должен быть назначен тот же самый носитель. По завершении настройки нажмите **ОК**.
3. Дублируйте задание, чтобы создать блокнот, содержащий 1000 форм.
 - a. Нажмите **Редактировать > Дублировать задание**.
 - b. Введите количество копий для печати. В данном примере введите **1000**. Затем нажмите **ОК**.
4. В следующем разделе вы вставите ярлыки формы.

Использование улучшенной нумерации страниц для добавления ярлыков форм и последовательных номеров


1. На панели «Сводная информация о задании» в разделе «Тип страницы» выберите **Нечетные страницы [1000]**. Будут выбраны все страницы с нечетными номерами.
2. Щелкните правой кнопкой мыши на выбранных страницах и выберите **Редактировать нумерацию и штампы...** или нажмите **Действия > Редактировать нумерацию и штампы...**
3. Откроется окно «Нумерация и штампы».



4. Нажмите значок **Добавить диапазон** , чтобы создать новый диапазон страниц. Диапазон обновится, и отобразятся страницы с нечетными номерами.
5. В макросе поля «Текст» удалите текущий выбор по умолчанию **{#DOCUMENT_PAGE_NUMBER}** и введите **Копия компании**.
6. Измените шрифт на **Arial – Bold**, а размер шрифта — на **16**.
7. Оставьте выравнивание слева и примените выбранный цвет.
8. Используя значок **Выбрать**, переместите текстовое поле в левый нижний угол страницы и увеличьте размер поля, чтобы был виден весь вставленный текст.
9. Используйте клавиши с двойными стрелками для прокрутки нечетных страниц документа и просмотра результатов.
10. Нажмите на значок с изображением **диска**, чтобы присвоить имя этим настройкам и сохранить их в качестве предустановки для будущих заданий. Например, введите **Штамп счета**. По завершении настройки нажмите **ОК**.
11. Нажмите значок **Копировать диапазон** , чтобы скопировать предыдущий диапазон и настройки.
12. В поле «Диапазон» нажмите на второй набор эллипсов, чтобы открыть диалоговое окно **Выбрать страницы в диапазоне**.
13. Для задания диапазона введите следующее:
 - a. Каждая n-ная страница: **2**
 - b. Начальная страница: **2**
 - c. Конечная страница: **2000**
 - d. По завершении настройки нажмите **ОК**.
14. Диапазон обновится, и отобразятся страницы только с четными номерами.
15. Чтобы обновить поле «Текст», введите «Копия заказчика».
16. Используйте клавиши со стрелками для прокрутки четных страниц документа и просмотра результатов.
17. Нажмите на значок с изображением **диска**, чтобы присвоить имя этим настройкам и сохранить их в качестве предустановки для будущих заданий. Например, введите «Штамп счета 2». Затем нажмите **ОК**.
18. В следующем разделе вы вставите номера счетов.




Вставка последовательных номеров счетов

1. Нажмите значок **Добавить диапазон** , чтобы создать новый диапазон страниц.
2. Оставьте типом диапазона **Страница**.
3. В поле «Диапазон» нажмите на третий набор эллипсов, чтобы открыть диалоговое окно **Выбрать страницы в диапазоне**.
4. Для задания диапазона выберите **Все**. По завершении настройки нажмите **ОК**.
5. Диапазон обновится, и отобразятся страницы только со всеми номерами: 1-2000.
6. В поле «Текст» дополните макрос, выполнив указанные ниже действия.
 - a. Установите курсор перед левым символом { и введите **Счет**. После этого вставьте пробел.
 - b. Установите курсор после символа фунта и введите номера, которые будут стоять перед каждым номером счета. Например, введите **05**: в результате перед номером счета будут вставлены нули, чтобы в каждом номере было не менее 5 цифр. В этом примере номер первого счета будет 00001.
 - c. Поле «Текст» должно теперь выглядеть так: **Invoice {#05:DOCUMENT_PAGE_NUMBER}**.
7. С помощью значка «Выбрать» переместите поле «Текст» в правый нижний угол страницы и увеличьте размер поля, чтобы отображался весь вставленный текст.
8. В разделе «Тип» измените шрифт, размер, цвет и выравнивание. Например, выберите **Arial, Bold**, размер **12** и **по правому краю**.

9. В разделе «Параметры нумерации» установите флажок **Использовать для этого диапазона пользовательскую нумерацию**. Введите следующую информацию:
 - a. Начать с номера: **1**
 - b. Шаг: **1**
 - c. Число повторений: **2**
10. С помощью клавиш со стрелками выполните прокрутку нескольких наборов страниц и просмотрите результаты.
11. Дополнительно: нажмите на значок с изображением **диска**, чтобы присвоить имя этим настройкам и сохранить их в качестве предустановки для будущих заданий. Например, введите **Номер счета 2 части**. Затем нажмите **ОК**.
12. Нажмите **ОК**, чтобы закрыть окна «Нумерация» и «Штамп».
13. Сохраните задание и присвойте ему имя. Нажмите **Файл > Сохранить**. Сохраните задание с новым именем. По завершении настройки нажмите **ОК**.
14. Нажмите **Файл > Выход** или нажмите на красный символ **X** в углу окна, чтобы закрыть Fiery JobMaster.
15. Счета готовы к печати.

EFI fuels success.

We develop breakthrough technologies for the manufacturing of signage, packaging, textiles, ceramic tiles, and personalized documents, with a wide range of printers, inks, digital front ends, and a comprehensive business and production workflow suite that transforms and streamlines the entire production process, increasing your competitiveness and boosting productivity. Visit www.efi.com or call 650-357-3500 for more information.



Nothing herein should be construed as a warranty in addition to the express warranty statement provided with EFI products and services.

The APPS logo, AutoCal, Auto-Count, Balance, BESTColor, BioVu, BioWare, ColorPASS, Colorproof, ColorWise, Command WorkStation, CopyNet, Cretachrom, Cretaprint, the Cretaprint logo, Cretaprinter, Cretaroller, DigitalStoreFront, DirectSmile, DocBuilder, DocBuilder Pro, DockNet, DocStream, DSFdesign Studio, Dynamic Wedge, EDOX, EFI, the EFI logo, Electronics For Imaging, Entrac, EPCount, EPPhoto, EPRegister, EPStatus, Estimate, ExpressPay, FabriVU, Fast-4, Fiery, the Fiery logo, Fiery Driven, the Fiery Driven logo, Fiery JobFlow, Fiery JobMaster, Fiery Link, Fiery Navigator, Fiery Prints, the Fiery Prints logo, Fiery Spark, FreeForm, Hagen, Inktenzity, Inkware, LapNet, Logic, Metrix, MicroPress, MiniNet, Monarch, OneFlow, Pace, Pecas, Pecas Vision, PhotoXposure, PressVu, Printcafe, PrinterSite, PrintFlow, PrintMe, the PrintMe logo, PrintSmith, PrintSmith Site, PrintStream, Print to Win, Prograph, PSI, PSI Flexo, Radius, Remoteproof, RIPChips, RIP-While-Print, Screenproof, SendMe, Sincolor, Splash, Spot-On, TrackNet, UltraPress, UltraTex, UltraVu, UV Series 50, VisualCal, VUTEK, the VUTEK logo, and WebTools are trademarks of Electronics For Imaging, Inc. and/or its wholly owned subsidiaries in the U.S. and/or certain other countries.

All other terms and product names may be trademarks or registered trademarks of their respective owners, and are hereby acknowledged.