

操作指南： 创建 NCR 多部分表单簿

[illegible]

操作指南：创建 NCR 多部分表单簿

功能概述

Fiery® JobMaster™ 可让您轻松创建无碳复写纸 (NCR) 多部分表单簿。拷贝页选项可创建表单的多个部分。拷贝作业选项可定义总份数。

利用高级页面编码功能，用户可以在 NCR 表单簿的每个部分创建自定义戳记。同样，该功能还可让用户使用自定义文本、格式和宏，为一个或多个页面部分插入唯一的编号序列。

目标

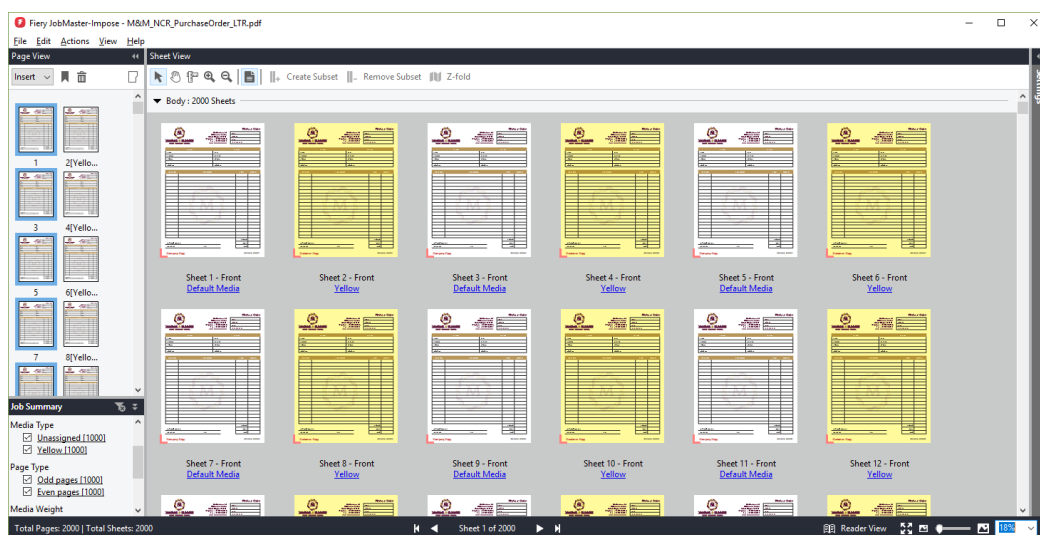
- 创建多部分表单簿
 - 拷贝页面以创建两部分表单
 - 拷贝作业以创建表单簿
- 使用高级页面编码功能添加表单标签和序列号
 - 为表单的每一部分插入识别标签
 - 为每一份表单插入序列发票编号

其他资源

有关其他软件下载、培训资源和更多信息，请转至 [Fiery 联机资源](#)。

开始之前

- 打开 Fiery Command WorkStation® 6.4 或更高版本。连接至运行支持 Fiery JobMaster 的 Fiery FS400/FS400 Pro 的 Fiery 服务器。
 - 如需查看更新后的支持打印机列表，请转至：www.efi.com/fieryjobmaster。
- 如需申请 30 天免费试用版 Fiery JobMaster，请转至：
<http://fiery.efi.com/jobmaster/freetrial30>。
- 在运行 Command WorkStation 的计算机上激活 Fiery JobMaster 许可证。
- 将示例文件 **M&M_NCR_PurchaseOrder_LTR.pdf** 或 **M&M_NCR_PurchaseOrder_A4.pdf** 放入 Fiery 服务器的“保留”队列中。将文件拖放至 Command WorkStation 的“保留”列表中，或使用 Command WorkStation 的“导入”菜单项。
- 在本练习中，如果您没有 NCR 纸张，请创建 Paper Catalog 条目。
 - 理论上，您将有两种可用的纸张：
 - Letter/A4 白色
 - Letter/A4 黄色
 - 如果已有 NCR 纸张，则只需要创建一个 NCR Paper Catalog 或纸张条目即可。
- 在打印任何输出前，确保已校准打印机和 Fiery 服务器。

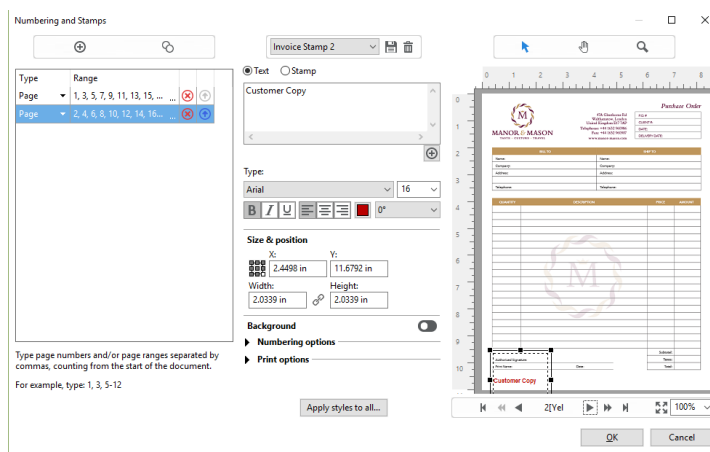




创建 NCR 多部分表单簿

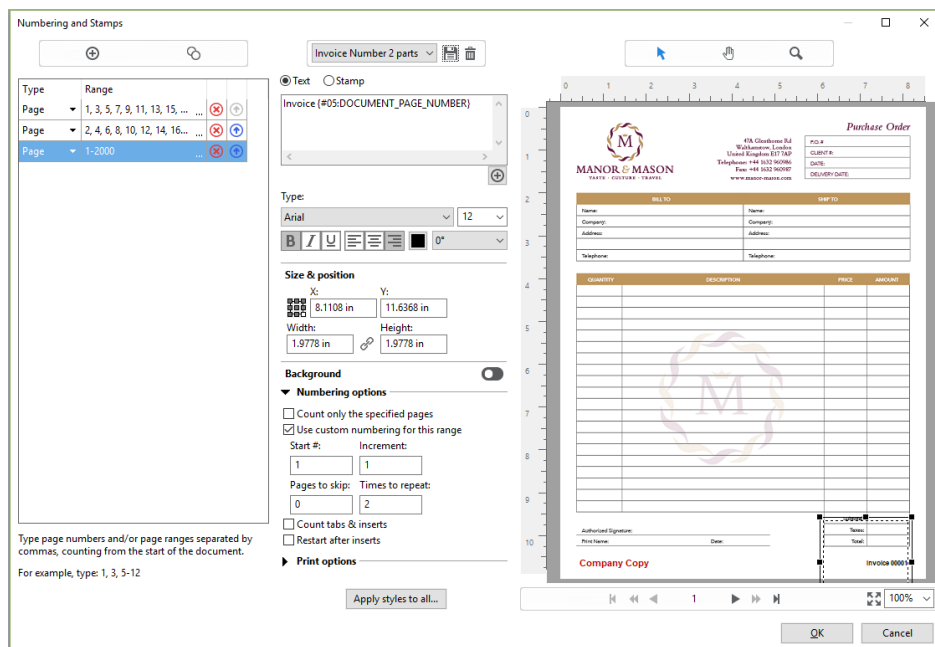
- 在 Command WorkStation 的“保留”列表中选择 **M&M_NCR_PurchaseOrder_LTR.pdf** 或 **M&M_NCR_PurchaseOrder_A4.pdf** 文件。然后右键单击选择 **JobMaster**。或者单击工具栏上的 **JobMaster** 图标（若已添加）。
- 拷贝页面以创建两部分表单。
 - 在“页面视图”窗格中，选择页面。然后右键单击选择**拷贝**或单击 **编辑 > 拷贝**。
 - 选择第 2 页。然后右键单击以选择**分配纸张**。选择纸张。对于本示例，请选择 Letter/A4 黄色。如果已经提前排序好 NCR 纸张，则必须为第 1 页和第 2 页分配相同的纸张或 Paper Catalog 条目。完成后单击**确定**。
- 拷贝作业以创建含 1,000 张的表单簿。
 - 单击**编辑 > 拷贝作业**。
 - 输入要打印的总份数。在本例中，输入/键入 **1000**。完成后单击 **确定**。
- 在下一节中，您需要插入表单标签。

使用高级页面编码功能添加表单标签和序列号


- 在“作业摘要”窗格中，从“页面类型”下选择**奇数页 [1000]**。这将选择所有奇数页。
- 右键单击选中的页面，选择**编辑编号和戳记...**或者单击**操作 > 编辑编号和戳记...**。
- 系统将打开“编号”和“戳记”窗口。



4. 单击**添加范围**  图标，新建一个页面范围。这将更新范围以显示奇数页。
5. 在“文本”字段宏中，删除当前默认选项 **{#DOCUMENT_PAGE_NUMBER}** 并键入**公司副本**。
6. 将字体更改为 **Arial - 加粗**，字号改为 **16**。
7. 保持左对齐，并应用所选的颜色。
8. 使用**选择**图标将文本框移至页面的左下角，增加字段长度，使插入的所有文本均可见。
9. 使用双箭头按键滚动浏览文档的奇数页并查看结果。
10. 单击**磁盘**图标进行命名，并将这些设定保存为将来作业的预设。在本例中，键入**发票印章**。完成后单击**确定**。
11. 单击**复制范围**  图标复制之前的范围和设定。
12. 在“范围”字段中，单击第二组省略号，打开**按范围选择页面**对话框。
13. 为“范围”输入以下内容：
 - a. 每 n 页：**2**
 - b. 起始页：**2**
 - c. 结束页：**2000**
 - d. 完成后单击**确定**。
14. 这将更新范围以仅显示偶数页。
15. 如需更新“文本”字段，请键入“客户副本”。
16. 使箭头按键滚动浏览文档的偶数页并查看结果。
17. 单击磁盘图标进行命名，并将这些设定保存为将来作业的预设。在本例中，请键入**发票印章 2**。然后单击“确定”。
18. 在下一节中，您需要插入发票编号。




插入序列发票编号

1. 单击**添加范围**  图标，新建一个页面范围。
2. 范围类型保留为**页面**。
3. 在“范围”字段中，单击第三组省略号，打开**按范围选择页面**对话框。
4. 为“范围”选择**全部**。完成后单击**确定**。
5. 这将更新范围以显示 1-2000 的所有页面。
6. 在**文本**字段中，在宏中插入以下附加内容：
 - a. 将光标定位在左 { 符号前，键入 **Invoice**。后面加一个空格。
 - b. 将光标定位在井号 (#) 后面，在每个发票编号前输入数字。在本例中，键入**05**：这样可以在发票编号前插入 0，从而保持每个编号不少于 5 位数。在本例中，第一个发票号码为 00001。
 - c. 此时“文本”字段应显示 **Invoice {#05:DOCUMENT_PAGE_NUMBER}**。
7. 使用**选择**图标将文本框移至页面的右下角，增加字段长度，使插入的所有文本均可见。
8. 在“键入”区域，更改字体、字号、颜色和对齐。在本例中，选择 **Arial**、**粗体**、**12 号**和**右对齐**。
9. 在“编号”选项区域，选择**对此范围使用自定义编号**复选框。输入以下信息：
 - a. 起始编号：**1**
 - b. 增量：**1**
 - c. 重复次数：**2**

10. 使用箭头按键滚动浏览几份页面并查看结果。
11. 可选：单击**磁盘**图标进行命名，并将这些设定保存为将来作业的预设。在本例中，请键入**发票编号 2 部分**。然后单击**确定**。
12. 完成后单击**确定**以关闭“编号和戳记”。
13. 保存并命名作业。单击**文件 > 保存**。用新的名称保存作业。完成后单击**确定**。
14. 单击**文件 > 退出**或单击右上角的红色 **X**，关闭 Fiery JobMaster。
15. 发票已准备好进行打印。

EFI fuels success.

We develop breakthrough technologies for the manufacturing of signage, packaging, textiles, ceramic tiles, and personalized documents, with a wide range of printers, inks, digital front ends, and a comprehensive business and production workflow suite that transforms and streamlines the entire production process, increasing your competitiveness and boosting productivity. Visit www.efi.com or call 650-357-3500 for more information.



Nothing herein should be construed as a warranty in addition to the express warranty statement provided with EFI products and services.

The APPS logo, AutoCal, Auto-Count, Balance, BESTColor, BioVu, BioWare, ColorPASS, Colorproof, ColorWise, Command WorkStation, CopyNet, Cretachrom, Cretaprint, the Cretaprint logo, Cretaprinter, Cretaroller, Digital StoreFront, DirectSmile, DocBuilder, DocBuilder Pro, DockNet, DocStream, DSFdesign Studio, Dynamic Wedge, EDOX, EFI, the EFI logo, Electronics For Imaging, Entrac, EPCount, EPPhoto, EPRegister, EPStatus, Estimate, ExpressPay, FabriVU, Fast-4, Fiery, the Fiery logo, Fiery Driven, the Fiery Driven logo, Fiery JobFlow, Fiery JobMaster, Fiery Link, Fiery Navigator, Fiery Prints, the Fiery Prints logo, Fiery Spark, FreeForm, Hagen, Inktenzity, Inkware, LapNet, Logic, Metrix, MicroPress, MiniNet, Monarch, OneFlow, Pace, Pecas, Pecas Vision, PhotoXposure, PressVu, Printcafe, PrinterSite, PrintFlow, PrintMe, the PrintMe logo, PrintSmith, PrintSmith Site, PrintStream, Print to Win, Prograph, PSI, PSI Flexo, Radius, Remoteproof, RIPChips, RIP-While-Print, Screenproof, SendMe, Sincolor, Splash, Spot-On, TrackNet, UltraPress, UltraTex, UltraVu, UV Series 50, VisualCal, VUTEK, the VUTEK logo, and WebTools are trademarks of Electronics For Imaging, Inc. and/or its wholly owned subsidiaries in the U.S. and/or certain other countries.

All other terms and product names may be trademarks or registered trademarks of their respective owners, and are hereby acknowledged.