

Come: Automatizzare l'inoltro dei lavori



Come: Automatizzare l'inoltro dei lavori

Descrizione delle funzioni

Gli amministratori possono creare e condividere le preimpostazioni dei lavori per il server per automatizzare la selezione delle proprietà del lavoro per le applicazioni più frequenti, risparmiando tempo e ottimizzando la produttività.

Gli amministratori possono salvare, modificare, pubblicare ed eliminare le preimpostazioni del server dal Centro periferica di Command, in modo tale che gli utenti possano accedere alle preimpostazioni centralizzate attraverso flussi di lavoro, quali stampanti virtuali, cartelle automatiche, proprietà del lavoro e driver di stampa.

Le stampanti virtuali Fiery consentono agli amministratori della stampa di produzione di creare una configurazione specifica per una periferica di stampa, visualizzandola con un nome specifico sul desktop degli utenti. Ad esempio, un utente che stampa regolarmente manuali didattici potrebbe stampare semplicemente su una stampante denominata "Manuale didattico", riducendo di molto gli errori di configurazione del lavoro.

Fiery Hot Folders offre all'utente un modo semplice e automatizzato di inviare documenti a un server Fiery. Gli utenti possono copiare o semplicemente trascinare i documenti in Hot Folders, quindi inoltrarli a un server Fiery con un Job Ticket allegato oppure unire i file provenienti dalla stessa cartella. Le impostazioni del Job Ticket comprendono le opzioni PPD e gli attributi di imposizione.

Rispetto a Hot Folders, Virtual Printers è gestito e configurato a livello centralizzato da un amministratore Fiery; tutte le impostazioni sono controllate da Command WorkStation, da cui solo un amministratore Fiery può visualizzare e/o cambiare le stampanti virtuali pubblicate e i dettagli associati.

Gli utenti possono applicare il Preflight automatico a qualunque lavoro che utilizza Hot Folders e Virtual Printers e possono verificare i file prima della loro elaborazione. I file che non superano il controllo Preflight possono essere inseriti nella coda di attesa, in modo che un operatore possa controllarli prima della stampa. Il preflight automatico consente di risparmiare tempo e ridurre gli scarti, in quanto esclude i file errati dalla stampa. Disponibile con Fiery Graphic Arts Package, Premium Edition.

Vantaggi per il cliente

- **Preimpostazioni server:** Consentono agli utenti di accedere alle impostazioni più utilizzate in tutti i flussi di lavoro. Consentono agli amministratori di salvare e gestire le impostazioni utilizzate più di frequente e di pubblicarle facilmente come cartelle automatiche o stampanti virtuali. Una stessa interfaccia utente per le funzioni del driver, delle proprietà del lavoro e Hot Folders.
- **Hot Folders:** Consente di risparmiare tempo e ridurre il numero di passaggi per l'inoltro di file. Offre un'interfaccia più intuitiva e semplice, permette una maggiore frequenza di utilizzo delle cartelle automatiche da parte dell'utente, con conseguente incremento della produttività grazie all'automazione del processo di inoltro per la stampa.
- **Virtual Printers:** Automatizza il flusso di lavoro per tutti gli utenti, con conseguente incremento della produttività. Riduce i flussi di lavoro ripetitivi garantendo una stampa più rapida e senza errori. Garantisce il rispetto delle procedure di stampa e degli standard aziendali, in quanto queste impostazioni possono essere bloccate dall'amministratore.
- **Preflight automatico:** Fa risparmiare tempo e aumenta la produttività. Esclude i file errati dalla stampa, facendo risparmiare risorse e denaro.

Obiettivi dell'esercitazione

- Creazione di una preimpostazione server.
- Creazione di una stampante virtuale per usare una preimpostazione server e il preflight automatico.
- Inoltro dei lavori alla stampante virtuale.
- Creazione di una cartella automatica per usare una preimpostazione server e il preflight automatico.
- Inviare i lavori alla Hot Folder.
- Inoltro dei lavori dal driver di stampa tramite una preimpostazione server.

Risorse aggiuntive

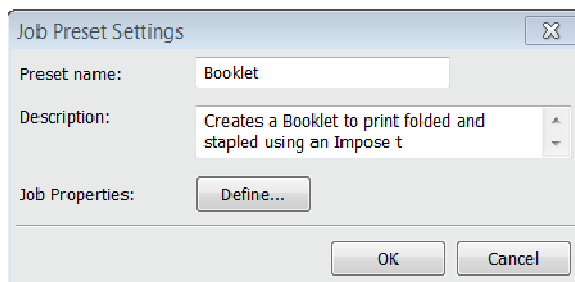
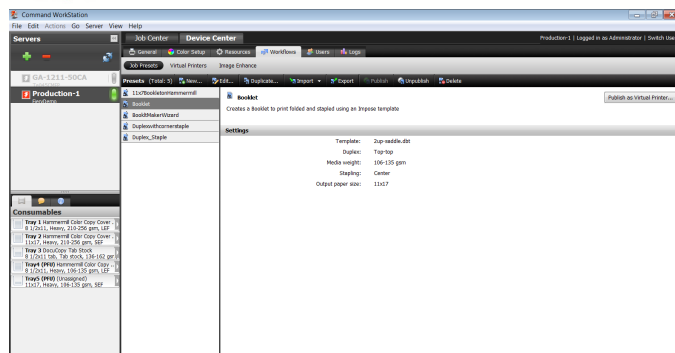
Per saperne di più sulle funzioni dei prodotti Fiery, EFI ha creato dei corsi online interattivi allo scopo di accrescere la conoscenza dei prodotti Fiery e migliorare le prestazioni. Per l'elenco completo dei corsi online disponibili, andare sulla pagina Web [Fiery eLearning](#).

Prima di iniziare

- Aprire Fiery Command WorkStation 5.5 o successive e collegarsi ad almeno un server Fiery con Fiery FS150/FS150 Pro o versioni successive.
- Sul server Fiery FS150 Pro deve essere installato Graphic Arts Package, Premium Edition.
- Su Fiery FS150 deve essere installato Productivity Package.
- Aprire Hot Folders su un client Windows o Macintosh.
- Inserire il file **FGS_booklet_LTR.pdf** o **FGS_booklet_A4.pdf** in un percorso al quale Command WorkStation può accedere per trovare il file e utilizzarlo più avanti in questa esercitazione.
- Assicurarsi che la stampante e Fiery siano stati calibrati prima di stampare.

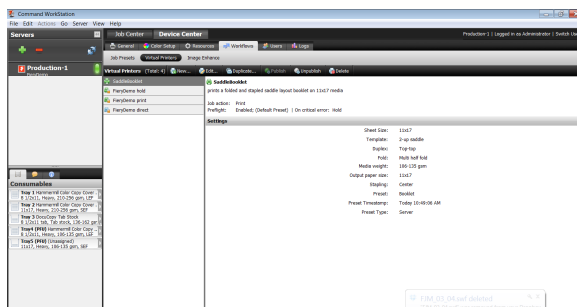
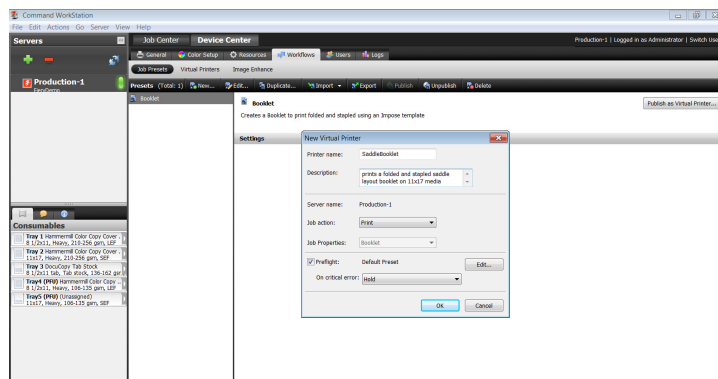
**Nota:**

Ogni periferica di stampa avrà procedure differenti per configurare e stampare il documento finito. Consultare la documentazione utente della fotocopiatrice e del server Fiery utilizzati in questa guida pratica.



Creazione di una preimpostazione server Fiery per l'imposizione di booklet

1. Le preimpostazioni server saranno disponibili per l'uso in Print Driver (Driver di stampa), Job Properties (Proprietà del lavoro) di Command WorkStation, Virtual Printers e Hot Folders.
2. Accedere come amministratore a Fiery Server in Command WorkStation.
3. Nel menu Command WorkStation, selezionare **Go (Vai) > Job Presets (Preimpostazioni lavoro)**.
4. Selezionare **New (Nuovo)....**
5. Immettere un nome e una descrizione per le preimpostazioni. Per questo esempio, immettere **Booklet**.
6. La casella **Description (Descrizione)** consente di indicare altre eventuali caratteristiche delle preimpostazioni. Illustrare nel modo più chiaro possibile come queste impostazioni influiranno sulla stampa dei documenti.
7. In Job Properties (Proprietà del lavoro), selezionare **Define (Definisci)...** per aprire le opzioni delle proprietà del lavoro.
8. Nella scheda **Layout**, selezionare **Impose (Imposizione)**. Nel menu a discesa Templates (Modelli), selezionare **2-upSaddle (2 pagine-legatura a sella)**.
9. Nella scheda **Media (Supporti)**, selezionare **11x17 o A3** per **Output Paper Size (Formato carta di destinazione)**. Se necessario per il flusso di lavoro utilizzato, selezionare altre opzioni, come Paper Catalog o Media Weight (Grammatura supporto).
10. Nella scheda **Finishing (Finitura)**, selezionare le opzioni **Folding (Piegatura)** e **Stapling (Graffatura)** appropriate per la stampante in uso. Queste opzioni variano in base alla periferica.
11. Selezionare **OK** una volta completata la definizione delle opzioni di finitura.
12. Selezionare **OK** per completare il salvataggio delle nuove preimpostazioni.
13. Nella sezione successiva, verrà creata una stampante virtuale su cui utilizzare queste nuove preimpostazioni dalla finestra Presets ((Preimpostazioni).



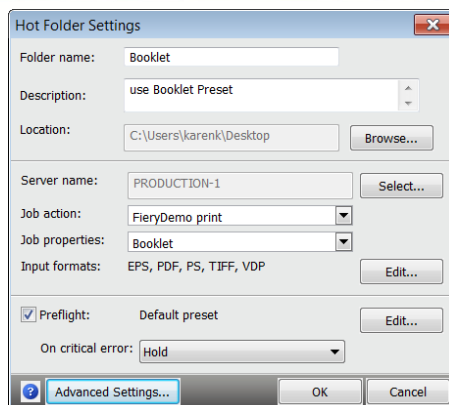
Creazione di una stampante virtuale

1. Dalla finestra Presets (Preimpostazioni), selezionare la preimpostazione Booklet, quindi selezionare **Publish as Virtual Printer (Pubblica stampante virtuale)**....
2. Viene visualizzata la finestra di dialogo New Virtual Printer (Nuova stampante virtuale) che consente di apportare altre modifiche.
3. **Auto Preflight (Preflight automatico)** è abilitato per impostazione predefinita. Per questo esempio, usare le impostazioni di preflight.
4. Selezionare **OK** una volta completate tutte le impostazioni. Dopo il salvataggio, viene visualizzato un messaggio indicante che "La stampante virtuale è stata creata correttamente". Selezionare **OK** per pubblicare la stampante virtuale.
5. Selezionare **Virtual Printers (Stampanti virtuali)** in Device Center (Centro periferica) > Workflows (Flussi di lavoro) per visualizzare la stampante virtuale appena creata.
6. Creare altre stampanti virtuali selezionando **New (Nuovo)**....
7. Nella finestra di dialogo **New Virtual Printer (Nuova stampante virtuale)**, immettere un nome per la stampante virtuale che ne rifletta la funzione.
8. La casella **Description (Descrizione)** consente di indicare altre eventuali caratteristiche. Illustrare nel modo più chiaro possibile come questa stampante virtuale influirà sulla stampa dei lavori inoltrati.
9. Selezionare **Job Action (Azione lavoro)**.
10. Fare clic su **Define... (Definisci)** nel menu a discesa **Job Properties (Proprietà del lavoro)** per aprire la finestra Job Properties (Proprietà del lavoro).
11. Fare clic sul pulsante **Lock All (Blocca tutto)** in alto per evitare che gli utenti modifichino le proprietà predefinite del lavoro.
12. Fare clic su **OK** per applicare le proprietà del lavoro.
13. Fare clic su **OK** per salvare e pubblicare la nuova stampante virtuale.
14. Ora gli utenti possono installare il driver della stampante virtuale per inoltrare i lavori.



Nota:

Consultare la documentazione utente di Fiery per informazioni sull'installazione della stampante virtuale.



Creazione di una nuova cartella automatica Fiery

1. Aprire la Console di EFI Hot Folders e selezionare **New (Nuovo)**....
2. Immettere il nome della nuova cartella. Per questo esempio, immettere **Booklet**.
3. La casella **Description (Descrizione)** consente di indicare altre eventuali caratteristiche della cartella automatica. Illustrare nel modo più chiaro possibile come questa cartella influirà sulla stampa dei lavori inoltrati.
4. Il campo **Location (Percorso)** visualizza il percorso predefinito in cui verrà creata la nuova cartella automatica. Per modificare il percorso, selezionare **Browse (Sfogliare)**... Per questo esempio, lasciare il percorso predefinito che punta al desktop.
5. Usare il pulsante **Select (Seleziona)**... per selezionare il server Fiery.
6. Quando viene visualizzata la finestra **Connect to Server (Collega al server)**, usare l'icona di ricerca (una lente d'ingrandimento) per cercare un server Fiery sulla rete. Selezionare il server Fiery che riceverà i lavori inoltrati da Hot Folders e selezionare **Connect (Collega)**.
7. Selezionare **Job Action (Azione lavoro)**. Per questa esercitazione, selezionare **Print (Stampa)** dal menu a discesa.
8. In questo esempio, per assegnare le proprietà del lavoro, selezionare la freccia e quindi **Booklet** dal menu a discesa.



Nota:

L'opzione Job Properties (Proprietà del lavoro) elenca tutte le preimpostazioni server Fiery. L'opzione **Define (Definisci)**... apre la finestra Job Properties (Proprietà del lavoro) e consente di specificare le proprietà per questa cartella automatica.

9. Selezionare **Edit (Modifica)**... per il formato di input. Viene visualizzato l'elenco di tutti i formati file che possono essere inoltrati tramite la cartella automatica. Per questo esempio, lasciare le impostazioni predefinite e premere **OK** o **Cancel** (Annulla).



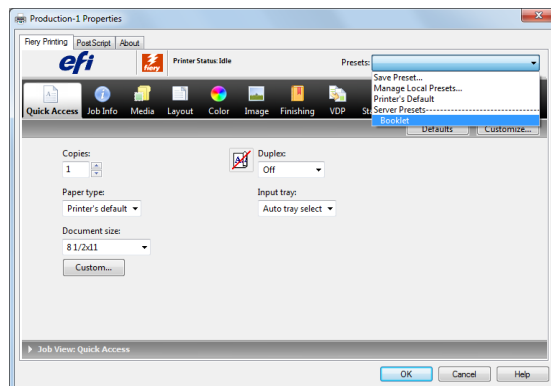
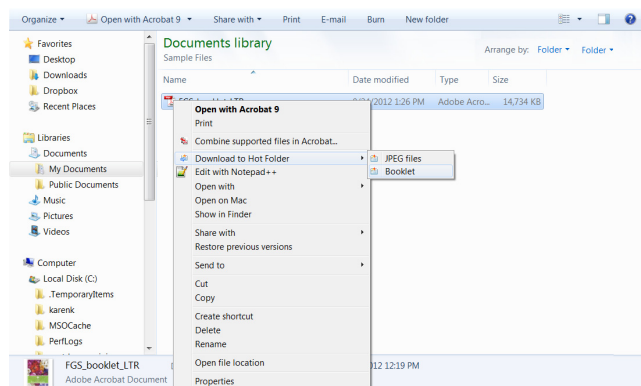
Nota:

Per impostazione predefinita, le cartelle automatiche possono inoltrare file EPS (.eps), PDF(.pdf), PostScript (.ps), TIFF (.tif) e VDP (solo server). Inoltre, i file dei documenti Microsoft Office possono essere inoltrati direttamente abilitando i filtri delle cartelle automatiche di Microsoft Office.

Per utilizzare i filtri delle cartelle automatiche di MS Office occorre installare e configurare MS Office XP o versioni successive sul sistema che utilizza Hot Folders (è necessario anche che sia installato un driver di stampa Postscript).

–Come: Automatizzare l'inoltro dei lavori

10. Abilitare il Preflight selezionando la casella **Preflight**. Selezionare **Edit (Modifica)...** per modificare le preimpostazioni. Per questo esempio, usare le impostazioni predefinite.
11. Selezionare Hold (Attesa) per **On Critical Error (In presenza di errore critico)**.
12. Selezionare **OK** per applicare tutte le impostazioni di Hot Folders e per chiudere la Console di EFI Hot Folders.



Inoltro di un file dal desktop utilizzando una cartella automatica

1. Individuare il file **FGS_booklet_LTR.pdf** o **FGS_booklet_A4.pdf**, fare clic con il pulsante destro del mouse e selezionare **Download to Hot Folder (Scarica nella cartella automatica)** dal menu a comparsa (immagine a sinistra).
2. Selezionare la cartella automatica **Booklet** dall'elenco.



Nota:

I file possono essere inoltrati anche tenendo premuto il tasto CTRL e trascinando il file fino alla cartella automatica.

3. Il documento verrà inviato al server Fiery applicando le proprietà del lavoro definite.

Applicazione di una preimpostazione server a un lavoro in Command WorkStation

1. Selezionare il lavoro **FGS_booklet_LTR.pdf** o il lavoro **FGS_booklet_A4.pdf** nella coda di attesa, fare clic con il pulsante destro e selezionare **Apply Workflow** (Applica flusso di lavoro) e poi selezionare la preimpostazione **Booklet** appena creata dal menu a comparsa.



Nota:

Le preimpostazioni server sono anche selezionabili come opzione del menu che si apre facendo clic con il pulsante destro nella colonna Workflow (Flusso di lavoro).

EFI dà impulso al tuo successo.

Da Fiery alla stampa inkjet per grandi formati, dal costo più basso per etichetta ai processi aziendali più altamente automatizzati, EFI offre alla tua azienda tutto quello di cui ha bisogno per avere successo. Per ulteriori informazioni, visita il sito www.efi.com oppure chiama il numero 800 873 230 (gratuito per chi chiama dall'Italia) o 0800 897 114 (Svizzera).



The APPS logo, AutoCal, Auto-Count, Balance, Best, the Best logo, BESTColor, BioVu, BioWare, ColorPASS, Colorproof, ColorWise, Command WorkStation, CopyNet, Cretachrom, Cretaprint, the Cretaprint logo, Cretaprinter, Cretaroller, DockNet, Digital StoreFront, DocBuilder, DocBuilder Pro, DocStream, DSfdesign Studio, Dynamic Wedge, EDOX, EFI, the EFI logo, Electronics For Imaging, Entrac, EPCount, EPPPhoto, EPRRegister, EPStatus, Estimate, ExpressPay, Fabrivid, Fast-4, Fiery, the Fiery logo, Fiery Driven, the Fiery Driven logo, Fiery JobFlow, Fiery JobMaster, Fiery Link, Fiery Prints, the Fiery Prints logo, Fiery Spark, FreeForm, Hagen, Inkintensity, Inkware, Jetrion, the Jetrion logo, LapNet, Logic, MiniNet, Monarch, MicroPress, OneFlow, Pace, PhotoXposure, Printcafe, PressVu, PrinterSite, PrintFlow, PrintMe, the PrintMe logo, PrintSmith, PrintSmith Site, Printstream, Print to Win, Prograph, PSI, PSI Flexo, Radius, Rastek, the Rastek logo, Remoteproof, RIPChips, RIP-While-Print, Screenproof, SendMe, Sincolor, Splash, Spot-On, TrackNet, UltraPress, UltraTex, UltraVu, UV Series 50, VisualCal, VUTEk, the VUTEk logo, and WebTools are trademarks of Electronics For Imaging, Inc. and/or its wholly owned subsidiaries in the U.S. and/or certain other countries.