

操作指南： 自动进行作业提交



操作指南：自动进行作业提交

功能概述

管理员可以创建并共享服务器作业预设，从而为常用的应用程序自动选择作业属性、节省时间并最大限度地提高生产力。

管理员可以通过 Command WorkStation 设备中心保存、编辑、发布和删除服务器预设，这使得其他用户可以访问通过工作流程集中存储的预设，例如虚拟打印机、Hot Folders、作业属性和打印驱动程序。

Fiery 虚拟打印机使生产打印管理员可以为输出设备创建特定配置并在用户桌面上将输出设备作为具有特定名称的打印机呈现给客户。例如，经常打印培训手册的用户可能只需使用命名为“培训手册”的打印机进行打印即可，这大大降低了作业设置出现错误的几率。

Fiery Hot Folders 使用户能够以简单自动的方法将文档发送至 Fiery Server。用户可以复制或将其文档拖动到 Hot Folders，然后将其传送至 Fiery Server 并附上作业单，或合并相同文件夹中的文件。作业单设置包括 PPD 选项和拼版属性。

与 Hot Folders 相比，虚拟打印机可由 Fiery 管理员集中管理和配置；所有设置均可在 Command WorkStation 中进行控制，管理员可在其中查看和/或更改发布的虚拟打印机以及与其相关的详细信息。

用户可以对任何使用 Hot Folders 和虚拟打印机的作业进行自动预检，在检查这些文件后才能继续。预检未通过的文件将会发送至保留队列，以供操作员在打印前检查。通过在打印前重新发送不正确的文件，自动预检可节省时间并减少浪费。Fiery Graphic Arts Package (Premium Edition)。

客户受益点

- **服务器预设：**允许所有用户访问所有工作流程中的常用设置。允许管理员保存并管理最常用设置，然后将其发布为虚拟打印机和 Hot Folders。实现了针对驱动程序、作业属性、和 Hot Folders 的最终用户界面的一致。
- **Hot Folders：**节省时间并缩短了文件提交的步骤。包括直观界面，它通过使打印提交流程自动化，简化了用法并使用户乐于使用 Hot Folders，从而提高了生产力。
- **虚拟打印机：**使所有用户的工作流程自动化，从而提高了生产力。减少重复工作流程，从而缩短打印时间并使打印无差错。由于相关设置可以保留为 Admin-lockable，因此确保符合打印流程和公司标准。
- **自动预检：**节省时间并提高生产力。在打印前重新发送不正确的文件可节省资源和金钱。

练习目标

- 创建服务器预设。
- 创建虚拟打印机以使用服务器预设和自动预检。
- 将作业提交到虚拟打印机。
- 创建 Hot Folder 以使用服务器预设和自动预检。
- 将作业提交至 Hot Folder。
- 使用服务器预设，通过打印驱动程序提交作业。

其他资源

若要了解有关 Fiery 产品功能的详细信息，EFI 已创建了旨在提高 Fiery 产品知识并有助于提高性能的交互式在线课程。有关我们提供的在线课程完整列表，请访问 [Fiery 电子学习课程](#) 网页。

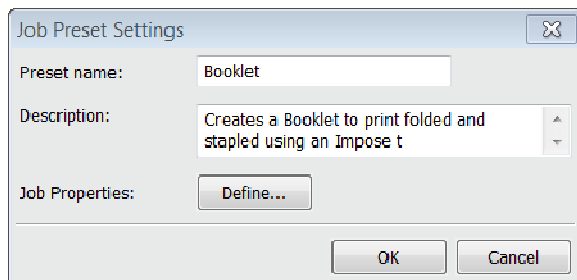
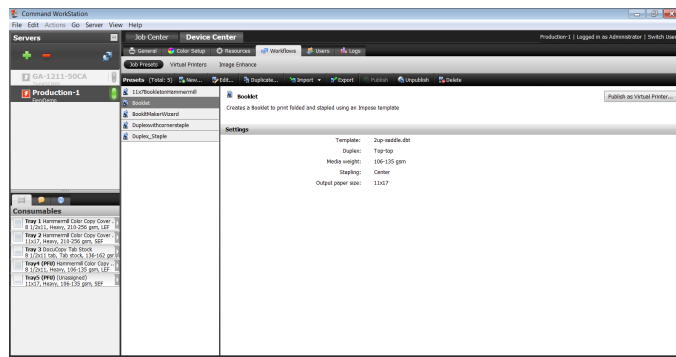
开始之前

- 打开 Fiery Command WorkStation 5.5 或更高版本，然后连接到至少一个运行 Fiery FS150/FS150 Pro 或更高版本的 Fiery Server。
- Fiery FS150 Pro 服务器必须安装了 Graphic Arts Package Premium Edition。
- Fiery FS150 必须安装了 Productivity Package。
- 已在 Windows 或 Macintosh 客户端上打开 Hot Folders。
- 将文件 **FGS_booklet_LTR.pdf** 或 **FGS_booklet_A4.pdf** 放在 Hot Folders 和 Command WorkStation 可以访问的位置，然后浏览并找到这些文件，以供本练习之后使用。
- 确保打印机和 Fiery 已在打印任何输出前校准。



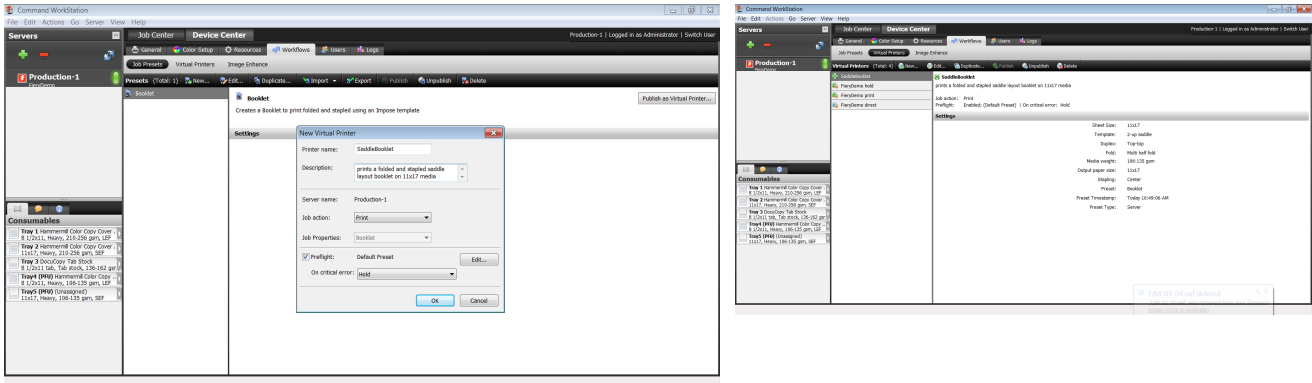
注：

对于配置和打印完整文档，每种输出设备将具有不同的流程。请参阅将用于本“操作指南”的复印机和 Fiery 用户文档。



为小册子拼版创建 Fiery Server 预设

1. 服务器预设可在打印驱动程序、Command WorkStation 作业属性、虚拟打印机和 Hot Folders 中均可使用。
2. 以管理员身份登录到 Command WorkStation 中的 Fiery Server。
3. 在 Command WorkStation 菜单中，选择“进入” > “作业预设”。
4. 选择“新建...”。
5. 输入预设名称和说明。对于本示例，请输入“小册子”。
6. “说明”允许说明其他预设特征。尽可能详细地说明使用此预设时的文档输出方式。
7. 选择作业属性“定义...”打开作业属性选项。
8. 在“版面”选项卡中，选择“拼版”。在“模板”下拉菜单中，选择“双联鞍式”。
9. 在“纸张”选项卡中，为“输出纸张尺寸”选择“11x17 或 A3”。根据工作流程的需要，选择任何其他介质选项，例如“纸张类别”或“纸张重量”。
10. 在“输出处理”选项卡中，为打印机选择适当的“折叠”和“装订”选项。打印设备不同，这些选项可能不同。
11. 指定完所有输出处理选项后，选择“确定”。
12. 选择“确定”以完成新预设的保存。
13. 在下一部分中，您将创建虚拟打印机并通过此预设窗口使用此新预设。

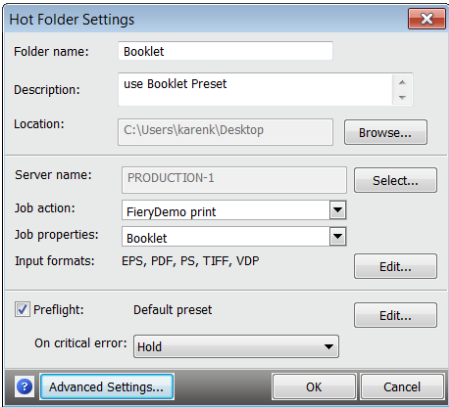


创建虚拟打印机

1. 在“预设”窗口中，选择“小册子”预设和“发布为虚拟打印机...”。
2. “新建虚拟打印机”窗口将打开并允许执行其他更改。
3. 默认情况下，已启用“自动预检”。对于本示例，请使用默认预检设置。
4. 在完成所有设置后，选择“确定”。在保存后，将会显示消息以表明虚拟打印机已成功创建。选择“确定”以发布虚拟打印机。
5. 在设备中心工作流中选择“虚拟打印机”，以查看新建虚拟打印机。
6. 通过选择“新建...”创建额外的虚拟打印机。
7. 在“新建虚拟打印机”窗口中，输入反映其功能的虚拟打印机的名称。
8. “说明”允许说明其他特征。尽可能向用户详细说明所提交作业的打印方式。
9. 选择“作业操作”。
10. 在“作业属性”下拉菜单中选择“定义...”，以应用“作业属性设置”。
11. 选择顶部“全部锁定”按钮，将使用户无法替换预定义作业属性。
12. 选择“确定”将应用作业属性。
13. 选择“确定”将保存并发布新的虚拟打印机。
14. 现在，用户可以安装虚拟打印机驱动程序来提交作业。



注： 有关安装虚拟打印机的信息，请参阅 Fiery 用户文档。



新建 Fiery Hot Folder

1. 打开 EFI Hot Folder 控制台，选择“新建...”。
2. 为新文件夹输入一个名称。对于本示例，请输入“小册子”。
3. “说明”允许说明 Hot Folder 的其他特征。尽可能向用户详细说明所提交作业的打印方式。
4. “位置”显示新建 Hot Folder 的默认位置。要更改该位置，请选择“浏览...”。对于本示例，请保持默认位置，即桌面。
5. 使用“选择...”按钮，选择 Fiery Server。
6. 在“连接到服务器”窗口打开时，使用搜索图标（放大镜）搜索网络中的 Fiery Server。使用 Hot Folders 并选择“连接”，选择将接收所提交作业的 Fiery Server。
7. 选择“作业操作”。对于本练习，从下拉菜单中选择“打印”。
8. 要指定作业属性，请为本示例选择箭头并从下拉菜单中选择“小册子”。



注： 作业属性选项将会列出所有 Fiery Server 预设。“定义...”将打开“作业属性”窗口并允许您为此 Hot Folder 指定任何作业属性。

9. 针对“输入格式”，选择“编辑...”。这将列出可使用 Hot Folder 提交的文件格式。对于本示例，请使用默认设置并选择“确定”或“取消”。

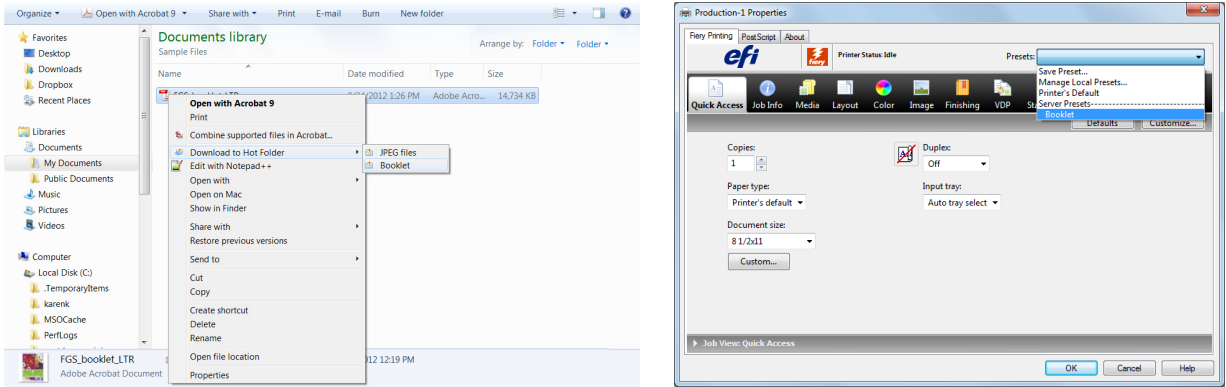


注： 默认情况下，Hot Folders 可提交 EPS、PDF、PostScript (.ps)、TIFF 和 VDP（仅服务器）。此外，通过启用 Microsoft Office Hot Folder 过滤器，还可直接提交 Microsoft Office 文档文件。

要使用 MS Office Hot Folder 过滤器，必须在运行 Hot Folders 的系统上安装并配置 MS Office XP 或更高版本（需要安装 Postscript 打印驱动程序）。

10. 选中以启用“自动预检”。选择“编辑...”将允许您更改预设。对于本示例，请使用默认设置。
11. 为“发生关键错误时”选择“保留”。
12. 选择“确定”应用所有 Hot Folder 设置并关闭 EFI Hot Folder 控制台。

操作指南：自动进行作业提交



使用 Hot Folder，通过桌面提交文件

1. 找到文件 **FGS_booklet_LTR.pdf** 或 **FGS_booklet_A4.pdf**，右键单击并从弹出菜单中选择“**下载到 Hot Folder**”（左侧图像）。
2. 从列表中选择“**小册子**” Hot Folder。



注： 还可通过按住 CTRL 键的同时将文件“拖放”到 Hot Folder 中来提交文件。

3. 文档将提交到 Fiery Server，并应用指定作业属性。

将服务器预设应用于 Command WorkStation 中的作业

1. 在保留队列中选择作业 **FGS_booklet_LTR.pdf** 或 **FGS_booklet_A4.pdf**，右键单击选择“**应用工作流程**”，然后选择刚刚从样式菜单中创建的预设 **Duplex_Staple**。



注： 在工作流中右键单击菜单选项也可选择服务器预设。

EFI 助力成功。

从 Fiery 到超大幅面喷墨打印机，从每标签最低成本到自动化程度最高的业务流程，EFI 可满足您的任何需求，帮助您企业走向成功。访问 www.efi.com，或拨打 650-357-3500，获取更多信息。



APPS 徽标、AutoCal、Auto-Count、Balance、Best、Best 徽标、BESTColor、BioVu、BioWare、ColorPASS、Colorproof、ColorWise、Command WorkStation、CopyNet、Cretachrom、Cretaprint、Cretaprint 徽标、Cretaprinter、Cretaroller、DockNet、Digital StoreFront、DocBuilder、DocBuilder Pro、DocStream、DSFdesign Studio、Dynamic Wedge、EDOX、EFI、EFI 徽标、Electronics For Imaging、Entrac、EPCount、EPPhoto、EPRegister、EPStatus、Estimate、ExpressPay、Fabrivu、Fast-4、Fiery、Fiery 徽标、Fiery Driven、Fiery Driven 徽标、Fiery JobFlow、Fiery JobMaster、Fiery Link、Fiery Prints、Fiery Prints 徽标、Fiery Spark、FreeForm、Hagen、Inkensity、Inkware、Jetrion、Jetrion 徽标、LapNet、Logic、MiniNet、Monarch、MicroPress、OneFlow、Pace、PhotoXposure、Printcafe、PressVu、PrinterSite、PrintFlow、PrintMe、PrintMe 徽标、PrintSmith、PrintSmith Site、Printstream、Print to Win、Prograph、PSI、PSI Flexo、Radius、Rastek、Rastek 徽标、Remoteproof、RIPChips、RIP-While-Print、Screenproof、SendMe、Sincrolor、Splash、Spot-On、TrackNet、UltraPress、UltraTex、UltraVu、UV Series 50、VisualCal、VUTEK、VUTEK 徽标和 WebTools 是 Electronics For Imaging Inc. 和/或其全资子公司在美国和/或其他国家或地区的商标。