

Come:

Organizzare il
flusso per la
gestione dei lavori
in Fiery
Command
WorkStation



Come: Flusso per la gestione dei lavori in Fiery Command WorkStation

Descrizione della funzione

Fiery Command WorkStation®, l'interfaccia per la gestione dei lavori di stampa per Fiery, rende la stampa più produttiva, efficace e intuitiva. Questa soluzione apre le porte alle potenti funzioni dei server Fiery e consente di centralizzare la gestione dei lavori per ottenere risultati ottimali in tempo reale. Questa intuitiva interfaccia rende semplici anche i lavori più complessi, a prescindere dall'esperienza degli operatori, e il supporto delle piattaforme Mac e Windows consente agli utenti di mantenere sempre la stessa funzionalità e la stessa interfaccia.

Vantaggi per il cliente

- Aumento della produttività grazie alla possibilità di completare i lavori con pochi clic.
- Modifiche in linea che permettono di cambiare il numero delle copie specificando il numero nella coda dei documenti in attesa o nella coda dei documenti stampati. Non è più necessario che l'utente apra Job Properties (Proprietà del lavoro).
- Individuazione rapida di un lavoro tramite le viste filtrate degli elenchi lavori.
- Possibilità per gli amministratori di salvare, modificare, pubblicare ed eliminare preimpostazioni server da Centro periferica di Command WorkStation . Altri utenti possono accedere alle preimpostazioni memorizzate centralmente attraverso flussi di lavoro come Stampanti virtuali, Hot Folders, Proprietà del lavoro e driver di stampa. Le preimpostazioni possono anche essere selezionate dalle opzioni visualizzate con il pulsante destro del mouse.
- Ottimizzazione dei risultati con tutti gli strumenti necessari sempre a portata di mano.
- Nessun costo da sostenere perché fornita gratuitamente per ottimizzare l'attrezzatura esistente senza investimenti aggiuntivi.
- Riduzione al minimo di errori e sprechi rendendo visibili in tempo reale gli effetti delle impostazioni di stampa sullo schermo.
- Stessa identica esperienza di stampa sia su client Mac® che su client Windows®.

Obiettivi dell'esercitazione

- Collegamento a Fiery Server con Fiery Command WorkStation 5.
- Importazione di più lavori tramite trascinamento.
- Modifiche in linea per cambiare il numero delle copie da stampare e il nome del documento.
- Uso dei filtri dell'elenco lavori per trovare un lavoro specifico.
- Modifica delle proprietà del lavoro e salvataggio delle nuove impostazioni come preimpostazioni server.
- Applicazione delle preimpostazioni server salvate a un altro lavoro.
- Stampa del nuovo lavoro

Risorse aggiuntive

Per saperne di più sulle funzioni dei prodotti Fiery, EFI ha creato dei corsi online interattivi allo scopo di accrescere la conoscenza dei prodotti Fiery e migliorare le prestazioni. Per l'elenco completo dei corsi online disponibili, andare sulla pagina Web [Fiery eLearning](#).

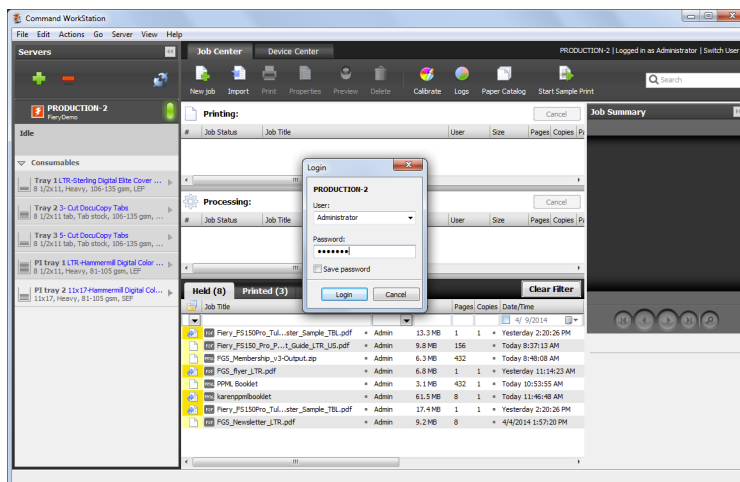
Prima di iniziare

- Installare ed aprire Fiery Command WorkStation 5.6 o successive su un client Windows o Macintosh.
- Procurarsi l'indirizzo TCP/IP ed il nome server per almeno un server Fiery con Fiery FS150/FS150 Pro o successivo.
- Assicurarsi che la stampante e Fiery siano stati calibrati prima di stampare.
- Posizionare i file di esempio di seguito indicati in un percorso al quale si potrà accedere per trovare questa cartella ed utilizzarla più avanti in questa guida.
 - **FGS_flyer_LTR.pdf o FGS_flyer_A4.pdf**
 - **FGS_booklet_LTR.pdf o FGS_booklet_A4.pdf**



Nota:

Ogni periferica di stampa avrà procedure differenti per configurare e stampare il documento finito. Consultare la documentazione utente della fotocopiatrice e del server Fiery utilizzati in questa guida pratica.



Collegamento a Fiery Command WorkStation

1. La prima volta che si apre Fiery Command WorkStation, sarà necessario aggiungere un server Fiery all'elenco dei server. Se server Fiery che si utilizza è già presente nell'elenco dei server, andare alla sezione successiva.
2. Aprire **Fiery Command WorkStation** e selezionare l'icona **Add** (Aggiungi) (+);verrà aperta la finestra di dialogo **Connect to** (Collegamento al server).
3. Immettere l'indirizzo TCP/IP o il nome host del server Fiery da gestire con Fiery Command WorkStation 5 e fare clic su **Connect** (Collega).

È possibile utilizzare altre opzioni di ricerca per trovare un server Fiery selezionando l'icona **Search** (Ricerca) (lente di ingrandimento). Si aprirà una finestra di ricerca che consente di eseguire la ricerca automatica o di specificare il criterio di ricerca da utilizzare come IP range (Gruppo IP) o Subnet range (Subnet).



Nota:

L'opzione di ricerca automatica troverà tutti i Fiery Server nella stessa sottorete TCP/IP della stazione di lavoro client.

Al termine della ricerca del server Fiery, selezionarlo dall'elenco dei server Fiery trovati e fare clic su **Add** (Aggiungi).

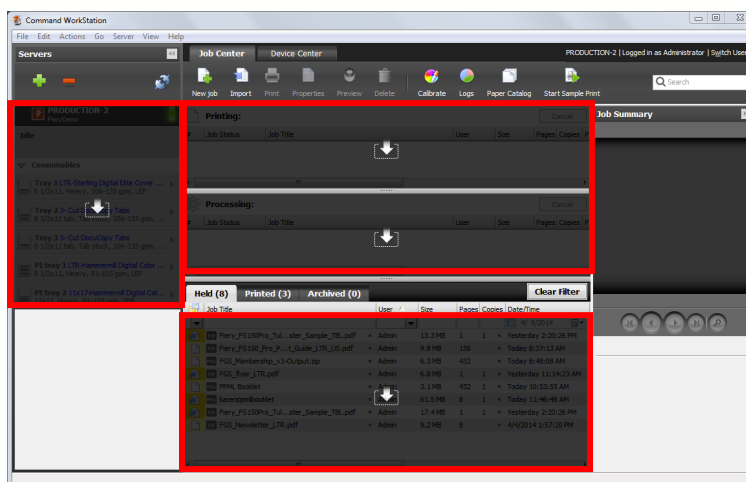
È possibile selezionare più server Fiery con i tasti delle maiuscole e Ctrl (Windows) o cmd (Macintosh).

4. Si apre la finestra **Fiery Command WorkStation** in cui viene visualizzata la finestra di login dell'utente.
5. Nella finestra **Login**, selezionare **User name** (Utente) ed immettere la **Password** utente.
6. In questo esempio, l'utente da selezionare è **Administrator** (Amministratore) e la password da specificare è la password predefinita **Fiery.1**.
7. Selezionare **Login**.



Nota:

A questo punto, si può selezionare la casella **Save password** (Salva password), se lo si ritiene opportuno. Selezionando questa casella, al prossimo login l'accesso al Fiery sarà automatico.



Importazione dei lavori

1. Posizionare la finestra Fiery Command WorkStation e la cartella con i file di esempio in modo da averle entrambe disponibili contemporaneamente sullo schermo.
2. Selezionare il o i file da importare e trascinare i file nella zona di lancio o nella coda di attesa. Per questo esempio, trascinare nella coda di attesa i file **FGS_flyer_LTR.pdf** e **FGS_booklet_LTR.pdf** o **FGS_flyer_A4.pdf** e **FGS_booklet_A4.pdf**. La zona di lancio o la coda di attesa in cui verranno posizionati i lavori risulteranno evidenziate.

Nelle zone di lancio viene evidenziata l'area in cui sono posizionati i file. In Command WorkStation vi sono quattro aree a cui si fa riferimento come zone di lancio.

Server List (Server): I documenti rilasciati su Fiery Server apriranno automaticamente la finestra di dialogo Import (Importa) (permette la selezione del flusso di lavoro e dell'azione lavoro - il flusso di lavoro include preimpostazioni server e stampanti virtuali).



Nota: **Held** (In coda di attesa): Il documento verrà importato in Fiery e messo in attesa, senza essere né elaborato né stampato. L'utente può modificare le proprietà del lavoro oppure usare altri strumenti di Fiery Command WorkStation per gestire il lavoro.

Processing (In elaborazione): Il documento verrà elaborato ed il lavoro messo in attesa salvando i dati rasterizzati. Il documento non verrà stampato.

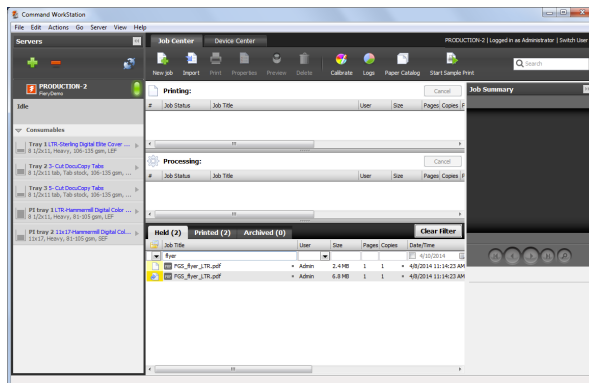
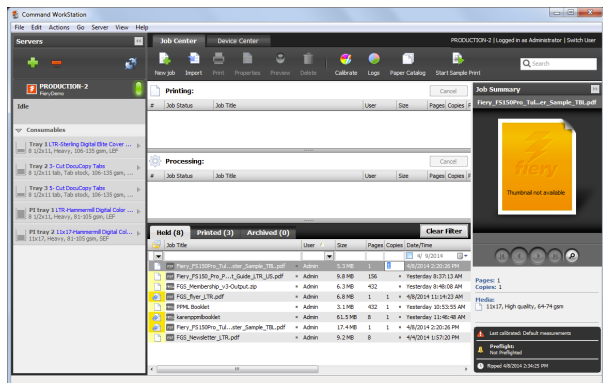
Printing (In stampa): Il documento verrà elaborato e stampato usando le proprietà del lavoro predefinite.

3. Il file verrà visualizzato nell'area della coda di attesa.



Nota: È anche possibile utilizzare le opzioni di menu **File > Import Job** (Importa lavoro) per aggiungere i propri file nella finestra di importazione. Quindi selezionare **Default Action** (Azione predefinita): nella parte inferiore della finestra per visualizzare un menu a discesa che mostra le azioni disponibili che includono le code standard di attesa, stampa e diretta e tutte le stampanti virtuali create su Fiery.

Come: Organizzare il flusso per la gestione dei lavori in Fiery Command WorkStation



Modifica dei lavori in linea

1. Selezionare il lavoro **FGS_flyer_LTR.pdf** o **FGS_flyer_A4.pdf** nella coda di attesa.
2. Fare clic nel campo **Copies** (Copie) per cambiare il numero delle copie da stampare. Per questo esempio, immettere 4.
3. Fare clic nel campo **Job Title** (Nome lavoro). Job title (Nome lavoro) risulterà evidenziato e a quel punto cambiare il nome del lavoro in **FGS_flyer**. Usare il tasto Invio o il tasto di tabulazione per immettere e salvare l'aggiornamento.

Viste filtrate degli elenchi lavori

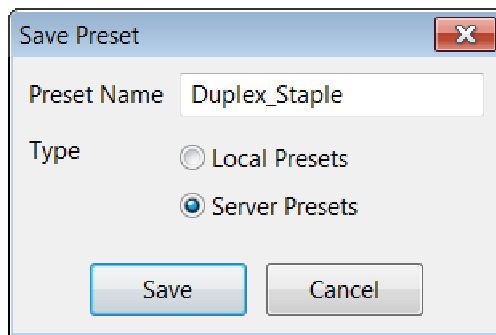
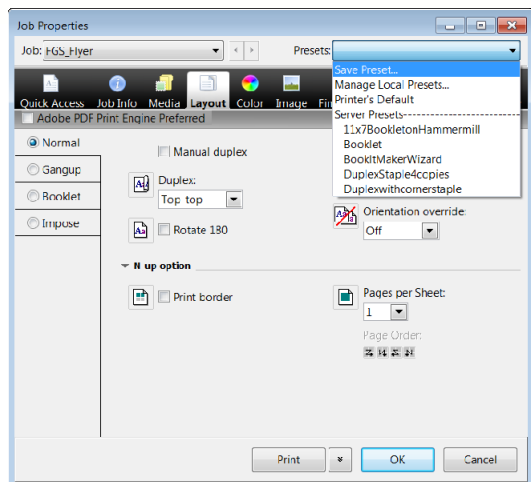
I filtri di ricerca nella coda sono utili per individuare un lavoro specifico quando nella coda ci sono molti lavori.

1. Per cercare un determinato lavoro per nome, fare clic nel campo filtro vuoto in Job Title (Nome lavoro) e digitare **flyer**.
2. L'elenco indicherà tutti i file il cui nome contiene la parola **flyer**.
3. Al termine della ricerca, fare clic sul pulsante **Clear Filter** (Cancella filtro) per rimuovere filtro selezionato.



È possibile utilizzare più filtri e filtrare tutte le intestazioni colonna..

Nota: I filtri possono anche essere utilizzati per filtrare gli elenchi lavori nelle code dei lavori stampati e archiviati.



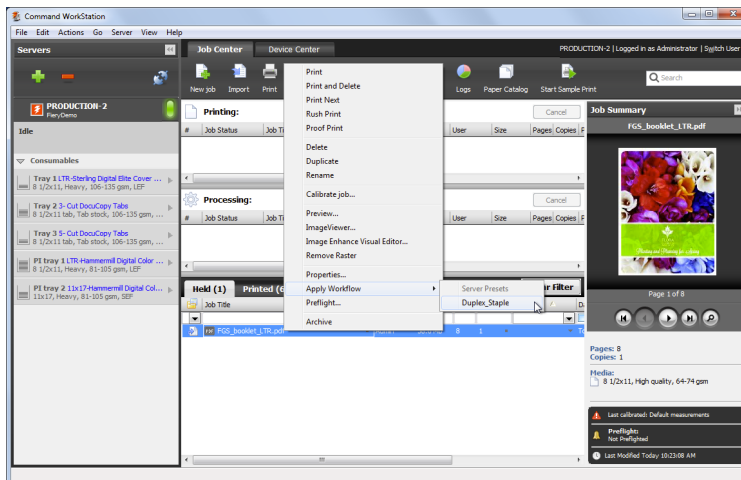
Definizione delle proprietà del lavoro e salvataggio come preimpostazioni server.

1. Selezionare il lavoro **FGS_booklet_LTR.pdf** o il lavoro **FGS_booklet_A4.pdf** nella coda di attesa e fare clic con il pulsante destro per selezionare **Properties** (Proprietà) o selezionare l'icona **Properties** (Proprietà) nella barra delle applicazioni.
2. Definire tutte le proprietà relative al lavoro. Per questo esempio, impostare le opzioni riportate di seguito.
 - a. Selezionare la scheda **Layout** e nel menu Duplex (Fronte-retro) scegliere l'opzione fronte-retro per creare un documento fronte-retro con rilegatura a sinistra.
 - b. Selezionare la scheda **Finishing** (Finitura) e selezionare un'opzione di graffatura.
3. Per applicare in futuro queste stesse proprietà ad un lavoro, salvarle come preimpostazione Dall'elenco a discesa Presets (Preimpostazioni), selezionare **Save Preset...** (Salva preimpostazioni...).
 - a. Immettere un **Preset Name** (Nome preimpostazione) che descriva le opzioni preimpostate. Per questo esempio, immettere Duplex_Staple. Si ricordi che non è possibile utilizzare spazi in bianco quando si assegna un nome ad una preimpostazione.
 - b. Selezionare il tipo di preimpostazione. Per questo esempio, selezionare **Server Presets** (Preimpostazioni server) e fare clic su **Save** (Salva).



Nota: Le preimpostazioni server sono disponibili su tutti i client Command WorkStation e sono salvate sul server Fiery.

Le preimpostazioni locali sono disponibili soltanto sul proprio client Command WorkStation locale e sono salvate sul proprio client locale.



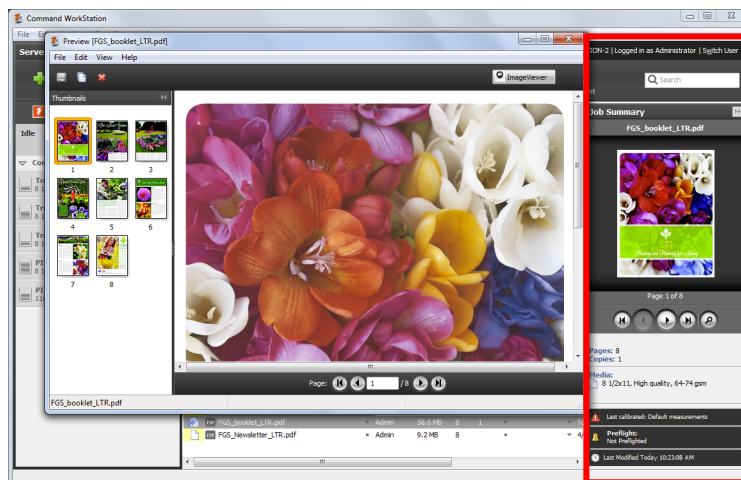
Applicazione di una preimpostazione server

1. Selezionare il lavoro **FGS_booklet_LTR.pdf** o il lavoro **FGS_booklet_A4.pdf** nella coda di attesa, fare clic con il pulsante destro per selezionare **Apply Workflow** (Applica flusso di lavoro) e poi selezionare la preimpostazione **Duplex_Staple** appena creata dal menu a comparsa.



Nota:

Le preimpostazioni server sono anche selezionabili come opzione del menu che si apre facendo clic con il pulsante destro nella colonna Workflow (Flusso di lavoro).



Stampa e attesa di un lavoro

1. Selezionare il lavoro **FGS_booklet_LTR.pdf** o il lavoro **FGS_booklet_A4.pdf** nella coda di attesa e fare clic con il pulsante destro per selezionare **Print and Hold** (Stampa e attesa).
2. Al termine della stampa di un lavoro, questo sarà presente nella coda In attesa con una nuova icona che segnala la presenza di dati rasterizzati.
3. Fare clic con il pulsante destro sul lavoro e selezionare **Preview...** (Anteprima) per visualizzare tutte le pagine in un'unica finestra.
4. Anche l'area **Job Summary** (Riepilogo lavori) visualizzerà un'anteprima del lavoro. Facendo clic sui pulsanti sotto l'anteprima, sarà possibile visualizzare l'anteprima di ogni pagina all'interno del lavoro (evidenziato sopra).

EFI dà impulso al tuo successo.

Da Fiery alla stampa inkjet per grandi formati, dal costo più basso per etichetta ai processi aziendali più altamente automatizzati, EFI offre alla tua azienda tutto quello di cui ha bisogno per avere successo. Per ulteriori informazioni, visita il sito www.efi.com oppure chiama il numero 800 873 230 (gratuito per chi chiama dall'Italia) o 0800 897 114 (Svizzera).



The APPS logo, AutoCal, Auto-Count, Balance, Best, the Best logo, BESTColor, BioVu, BioWare, ColorPASS, Colorproof, ColorWise, Command WorkStation, CopyNet, Cretachrom, Cretaprint, the Cretaprint logo, Cretaprinter, Cretaroller, DockNet, Digital StoreFront, DocBuilder, DocBuilder Pro, DocStream, DSFdesign Studio, Dynamic Wedge, EDOX, EFI, the EFI logo, Electronics For Imaging, Entrac, EPCount, EPPPhoto, EPRRegister, EPStatus, Estimate, ExpressPay, Fabrividu, Fast-4, Fiery, the Fiery logo, Fiery Driven, the Fiery Driven logo, Fiery JobFlow, Fiery JobMaster, Fiery Link, Fiery Prints, the Fiery Prints logo, Fiery Spark, FreeForm, Hagen, Inkintensity, Inkware, Jetrion, the Jetrion logo, LapNet, Logic, MiniNet, Monarch, MicroPress, OneFlow, Pace, PhotoXposure, Printcafe, PressVu, PrinterSite, PrintFlow, PrintMe, the PrintMe logo, PrintSmith, PrintSmith Site, Printstream, Print to Win, Prograph, PSI, PSI Flexo, Radius, Rastek, the Rastek logo, Remoteproof, RIPChips, RIP-While-Print, Screenproof, SendMe, Sincolor, Splash, Spot-On, TrackNet, UltraPress, UltraTex, UltraVu, UV Series 50, VisualCal, VUTEK, the VUTEK logo, and WebTools are trademarks of Electronics For Imaging, Inc. and/or its wholly owned subsidiaries in the U.S. and/or certain other countries.