

# Руководство к: Управление заданиями в Fiery Command WorkStation



# Руководство к: Управление заданиями в Fiery Command WorkStation

## Обзор функции

Fiery Command WorkStation® – это интерфейс управления заданиями печати для серверов Fiery, который делает процесс печати более производительным и интуитивным. Fiery Command WorkStation 5 делает доступными мощные функции серверов Fiery и централизует управление заданиями для достижения оптимальных результатов в режиме реального времени. Интуитивно понятный интерфейс превращает сложные задания в простые независимо от опыта пользователя, а полная кросс-платформенная поддержка Mac и Windows позволяет пользователям работать с одним и тем же функционалом в привычном интерфейсе.

## Преимущества для клиентов

- Повышение производительности путем выполнения задания в несколько щелчков мыши.
- Функция линейных правок позволяет вносить изменения в большое количество копий путем выбора числа в очереди Удержание или Напечатано. Пользователю больше не требуется открывать Свойства задания.
- Быстрый поиск задания с помощью просмотра отфильтрованного списка заданий.
- Администраторы могут сохранять, изменять, публиковать и удалять предустановки сервера из центра устройства Command WorkStation. Другие пользователи получают доступ к централизованно хранящимся предустановкам посредством таких рабочих процессов, как Virtual Printers, Hot Folders, Job Properties (Свойства задания) and Print Drivers (Драйверы печати). Предустановки также можно быстро выбирать в контекстных меню, открываемых щелчком правой кнопкой мыши.
- Получайте оптимальные результаты, используя все необходимые средства.
- Приложение является бесплатным, что позволяет оптимизировать работу имеющегося оборудования без дополнительных вложений.
- Сокращение количества ошибок и бумажных отходов благодаря визуальному отображению на экране изменений в задании, вносимых настройками печати.
- Одинаковый процесс печати на Mac® и Windows®.

## Цели упражнения

- Подключение к серверу Fiery с помощью Fiery Command WorkStation 5
- Импорт нескольких заданий с помощью функции перетаскивания
- Применение линейных правок задания для изменения качества печати и имени документа
- Использование фильтров списков заданий для поиска конкретного задания
- Изменение Свойств задания и сохранение новых параметров в качестве предустановок сервера
- Применение сохраненных предустановок сервера к другому заданию
- Печать нового задания

## Дополнительные ресурсы

Специально для тех, кто хочет узнать больше о функциях программ Fiery, компания EFI разработала интерактивные онлайн-курсы, созданные специально для распространения информации об изделиях Fiery и увеличения производительности компаний. Полный список наших онлайн-курсов представлен на веб-странице [Fiery eLearning](#).

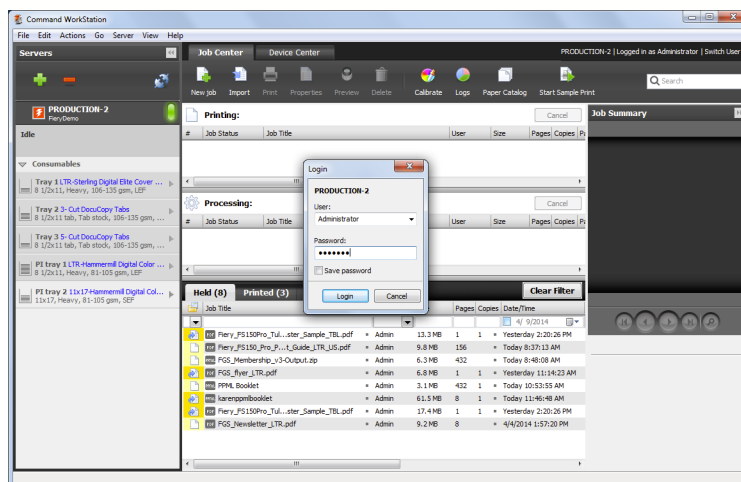
## Перед началом работы

- Откройте Fiery Command WorkStation версии 5.6 или выше, установленный в клиенте под управлением Windows или Macintosh.
- Наличие адреса TCP/IP и имени сервера для не менее чем одного сервера Fiery, на котором работает Fiery FS150/FS150 Pro или выше.
- Перед печатью убедитесь в том, что принтер и Fiery были откалиброваны.
- Разместите следующие файлы-образцы в папке, к которой у вас будет доступ, и найдите эту папку для ее использования в дальнейших разделах обучения данного руководства.
  - **FGS\_flyer\_LTR.pdf или FGS\_flyer\_A4.pdf**
  - **FGS\_booklet\_LTR.pdf или FGS\_booklet\_A4.pdf**



### Примечание.

На каждом выходном устройстве параметры печати и документа следует настраивать по-своему. Изучите руководство по эксплуатации копировальной машины и Fiery, которые будут использоваться в этом курсе.



## Подключение к Fiery Command WorkStation

1. При первом открытии Fiery Command WorkStation необходимо добавить новый сервер Fiery к списку серверов. Если сервер Fiery уже доступен в списке серверов, можно перейти к следующему разделу.
2. Откройте **Fiery Command WorkStation** и выберите значок **Add (Добавить)** (+). Откроется диалоговое окно **Connect to (Подключить к)**.
3. Введите адрес TCP/IP или имя узла сервера Fiery для управления с Fiery Command WorkStation 5 и нажмите **Connect (Подключить)**.

Также можно выполнить дополнительный поиск сервера Fiery, щелкнув значок **Search (Поиск)** (лупа). Откроется окно Поиска, в котором можно будет выполнить автопоиск или указать диапазон поиска в пределах IP-диапазона или диапазона подсети.



### Примечание.

Функция автопоиска найдет все серверы Fiery Servers в одной и той же подсети TCP/IP в качестве клиентской рабочей станции.

Выполнив поиск сервера Fiery, выберите его из списка найденных серверов и нажмите **Add (Добавить)**.

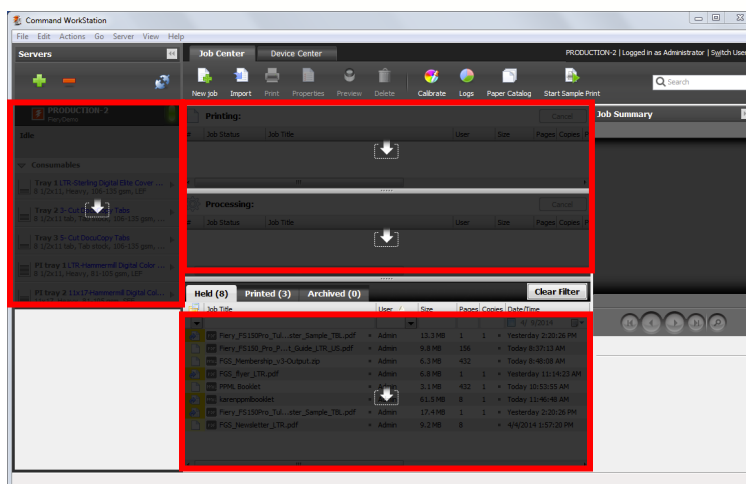
Можно выбрать несколько серверов Fiery, используя клавиши Shift и Control (Windows) или клавиши Command (Macintosh).

4. Откроется окно **Fiery Command WorkStation** с окном для ввода учетных данных пользователя.
5. Выберите **User name (Имя пользователя)** в окне **Login (Вход)** и введите **Password (Пароль)** пользователя.
6. В рамках данного примера выберите пользователя **Administrator (Администратор)** и введите пароль **Fiery.1** по умолчанию.
7. Щелкните **Login (Войти)**.



### Примечание.

При необходимости можно установить флажок **Save (Сохранить)**, чтобы сохранить пароль. Если флажок установлен, пользователь будет автоматически входить в Fiery при последующем подключении.



## Импортирование заданий

1. Разместите окно Fiery Command WorkStation и папку с файлом-образцом так, чтобы они были видны на экране одновременно.
2. Выберите файл или несколько файлов для импорта и перетащите их в зону сброса или очередь Удержания. В рамках данного примера перетащите файлы **FGS\_flyer\_LTR.pdf** и **FGS\_booklet\_LTR.pdf** или **FGS\_flyer\_A4.pdf** и **FGS\_booklet\_A4.pdf** в очередь Удержания. После этого зона сброса или список Удержания будут выделены, что указывает на расположение заданий.

Функция **Drop zones (Зоны сброса)** выделяет область, чтобы указать на местоположение файлов. В Command WorkStation насчитывается четыре области Drop Zone.

**Список серверов:** когда документы сбрасываются на сервер Fiery, диалоговое окно импорта откроется автоматически (благодаря этому можно выбрать рабочий процесс и действия для задания; рабочий процесс включает в себя предустановки сервера и Virtual Printers).

**Удержание:** Документ будет импортирован в Fiery и задержан без обработки или печати. Пользователь может изменить свойства задания или использовать инструменты Fiery Command WorkStation для управления заданием.

**Обработка:** документ будет обработан и удержан с сохранением растровых данных. Документ не будет напечатан.

**Печать:** документ будет обработан и напечатан с использованием свойств задания по умолчанию.



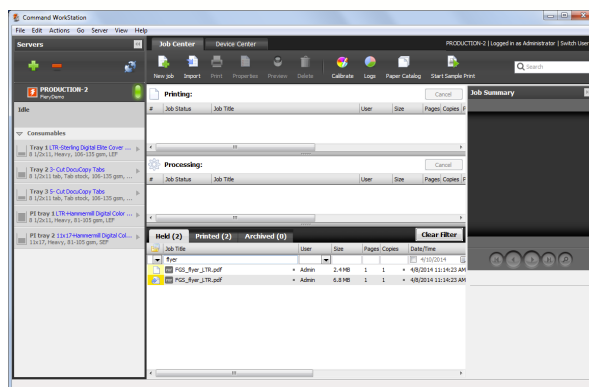
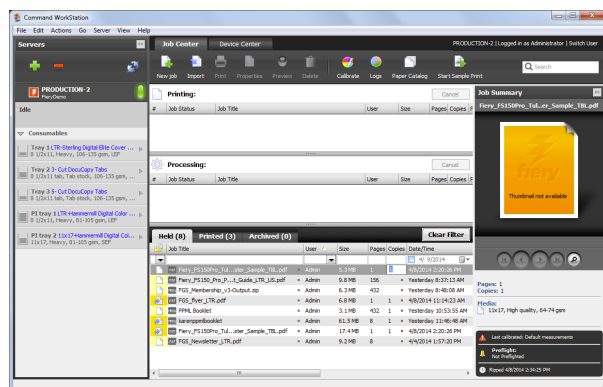
**Примечание.**

3. Файл отобразится в области Удержания.



**Примечание.**

Также можно использовать пункты меню **File (Файл) > Import Job (Импорт задания)**, чтобы добавить файл(ы) в окно импорта. Затем выберете **Default Action (Действие по умолчанию)**: в нижней части окна откройте раскрывающееся меню, в котором отобразятся действия, а именно стандартные очереди **Удержание**, **Печать**, **Направление**, а также все виртуальные принтеры созданные в Fiery.



## Линейное редактирование задания

1. Выберите задание **FGS\_flyer\_LTR.pdf** или **FGS\_flyer\_A4.pdf** в очереди Удержания.
2. Щелкните мышью в поле **Copies (Копии)**, чтобы задать количество копий для печати. В рамках данного примера введите цифру 4.
3. Щелкните поле **Job Title (Заголовок задания)**. Когда Заголовок задания будет выделен, измените имя задания на **FGS\_flyer**. Используйте клавиши Enter или Tab для ввода и сохранения обновленного имени.

## Просмотр отфильтрованного списка заданий

Фильтры очередей полезны для поиска конкретного задания, когда в очереди удержано слишком много заданий.

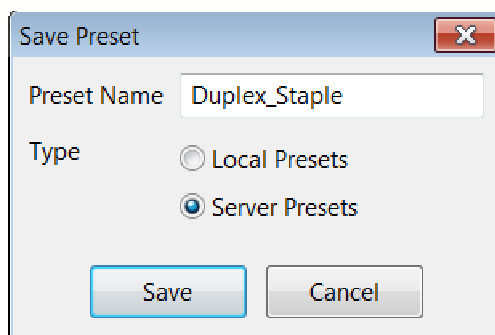
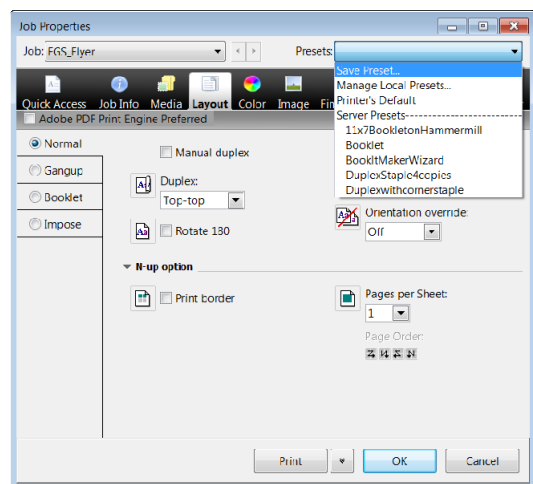
1. Для поиска конкретного задания по имени, нажмите на пустое поле фильтра по Заголовком задания и введите **флайер**.
2. В списке будут отображены все файлы, в заголовках которых содержится слово **флайер**.
3. По завершении нажмите на кнопку **Clear Filter (Очистить фильтр)**, чтобы удалить выбранные параметры фильтрации.



### Примечание.

Одновременно можно выбирать несколько фильтров, а также фильтровать заголовки столбцов.

Также фильтры можно использовать в списках заданий Напечатано и В архиве.



## Определение свойств задания и сохранение их в качестве предустановок сервера

1. Выберите задание **FGS\_booklet\_LTR.pdf** или **FGS\_booklet\_A4.pdf** в очереди удержания и нажмите правой кнопкой мыши на пункт **Properties (Свойства)** или нажмите на значок **Properties (Свойства)** на панели инструментов.
2. Определите все **Свойства задания**. В рамках данного примера задайте следующие параметры:
  - a. Перейдите на вкладку **Layout (Раскладка)** в меню Дуплекс и выберите параметр дуплексирования для создания левостороннего дуплексного документа.
  - b. Перейдите на вкладку **Finishing (Завершение)** и выберите параметр Staple (Сшивание).
3. Чтобы быстро применить эти же Свойства задания в будущем, сохраните их в качестве предустановок. В раскрывающемся меню предустановок выберите пункт **Save Preset... (Сохранить предустановки...)**.
  - a. Введите **Имя предустановок**, чтобы описать параметры предустановок. В рамках данного примера введите описание Дуплекс\_Сшивание. Примечание. Пробелы в имени предустановок использовать нельзя.
  - b. Выберите Тип предустановок. В рамках данного примера выберите пункт **Предустановки сервера** и нажмите **Сохранить**.

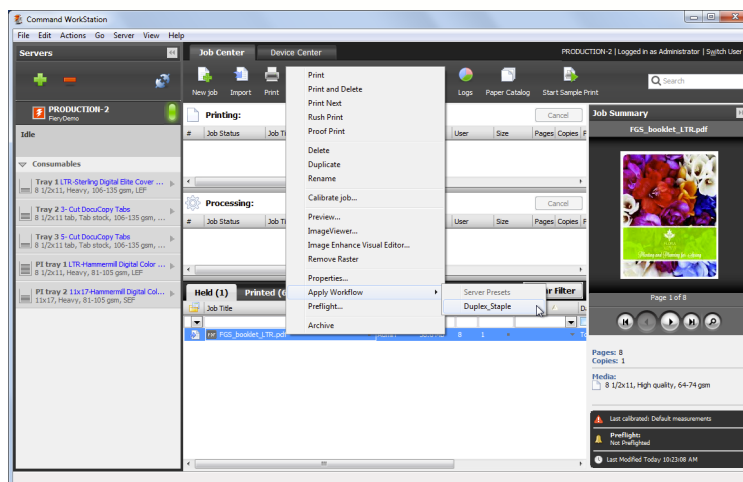
После создания локальных или серверных предустановок используйте функцию Управление предустановками из раскрывающегося меню Предустановки, чтобы удалять, переименовывать, импортировать или экспортировать имеющиеся предустановки.



### Примечание.

Предустановки сервера доступны всем клиентам Command WorkStation и сохраняются на сервере Fiery Server.

Локальные предустановки доступны только для вашего клиента Command WorkStation и сохраняются на вашем локальном клиенте.



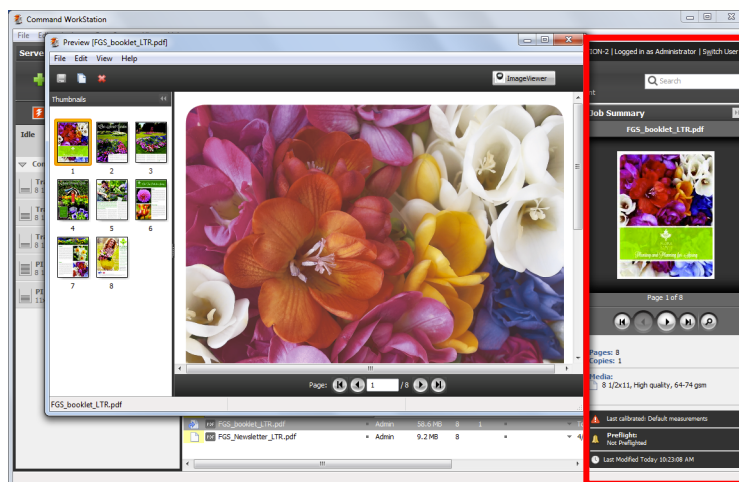
## Применение предустановок сервера

1. Выберите задание **FGS\_booklet\_LTR.pdf** или **FGS\_booklet\_A4.pdf** в очереди удержания, правой кнопкой мыши откройте контекстное меню и выберите пункт **Применить рабочий процесс**, а затем выберите предустановку **Дуплекс\_Сшивание**, которую вы только что создали в раскрывающемся меню.



**Примечание.** Заданные настройки сервера можно также выбрать, нажав правой кнопкой мыши на столбец Workflow (Рабочий процесс).





## Печать и удержание задания

1. Выберите задание **FGS\_booklet\_LTR.pdf** или **FGS\_booklet\_A4.pdf** в очереди удержания, нажмите на него правой кнопкой мыши и выберите пункт **Печать и удержание**.
2. По завершении печати задания она будет добавлена в очередь Удержание вместе с новым значком, обозначающим, что в задании содержатся растровые данные.
3. Правой кнопкой мыши щелкните на задание и выберите **Preview... (Предварительный просмотр...)**, чтобы просмотреть все страницы в одном окне.
4. В области **Job Summary (Сводка по заданию)** также отображается предварительный вид задания. Нажав кнопки ниже с помощью функции предварительного просмотра можно будет просмотреть каждую страницу в задании (выделено выше).

## EFI – источник успеха

От Fiery до сверхшироких струйных принтеров, от наклеек самой низкой себестоимости до наиболее автоматизированных бизнес-процессов – у EFI есть все, что нужно вашей компании для успеха. Чтобы узнать больше, см. сайт [www.efi.com](http://www.efi.com) или позвоните по телефону 650-357-3500.



Логотип APPS, AutoCal, Auto-Count, Balance, Best, логотип Best, BESTColor, BioVu, BioWare, ColorPASS, Colorproof, ColorWise, Command WorkStation, CopyNet, Cretachrom, Cretaprint, логотип Cretaprint, Cretaprinter, Cretaroller, DockNet, Digital StoreFront, DocBuilder, DocBuilder Pro, DocStream, DSFdesign Studio, Dynamic Wedge, EDOX, EFI, логотип EFI, Electronics For Imaging, Entrac, EPCount, EPPhoto, EPRegister, EPStatus, Estimate, ExpressPay, Fabrivid, Fast-4, Fiery, логотип Fiery, Fiery Driven, логотип Fiery Driven, Fiery JobFlow, Fiery JobMaster, Fiery Link, Fiery Prints, логотип Fiery Prints, Fiery Spark, FreeForm, Hagen, Inkintensity, Inkware, Jetrion, логотип Jetrion, LapNet, Logic, MiniNet, Monarch, MicroPress, OneFlow, Pace, PhotoXposure, Printcafe, PressVu, PrinterSite, PrintFlow, PrintMe, логотип PrintMe, PrintSmith, PrintSmith Site, Printstream, Print to Win, Prograph, PSI, PSI Flexo, Radius, Rastek, логотип Rastek, Remoteproof, RIPChips, RIP-While-Print, Screenproof, SendMe, Sincolor, Splash, Spot-On, TrackNet, UltraPress, UltraTex, UltraVu, UV Series 50, VisualCal, VUTEk, логотип VUTEk и WebTools являются товарными знаками корпорации Electronics For Imaging и/или находящихся в ее полной собственности дочерних компаний в США и/или других странах.