

Návod:

Přesné zachycení
a reprodukce
přímých barev



Návod: Přesné zachycení a reprodukce přímých barev

Přehled funkce

Nástroj Fiery Spot-On zajišťuje automatizovaný pracovní postup, nezávislý na aplikaci, k dosažení nejpresnější shody barev například v logu a dalších přímých barvách. Díky této funkci mohou uživatelé spravovat pojmenované barvy na serveru Fiery, včetně všech knihoven PANTONE, HKS, Toyo a DIC. Tato funkce převádí pojmenované barvy z rozšířených barevných systémů přímo na server Fiery a umožňuje dosáhnout nejlepší shody barev vzhledem k parametrům výstupního barevného profilu. Operátoři navíc mohou vytvářet vlastní pojmenované přímé barvy.

Volitelný spektrofotometr EFI ES-2000 přidává možnost „přečíst“ či zachytit barvy. Spektrofotometr EFI ES-2000 dokáže přesně zachytit cílové barvy formou kolorimetrických hodnot a automaticky je zadat v nástroji Spot-On.

Přínosy pro zákazníky

- Omezuje opakované manuální postupy k dosažení shody barev, a zlepšuje tak produktivitu.
- Zajišťuje pracovní postup k přesnějšímu zpracování barev a zlepšení celkové kvality.
- Je úzce provázán se standardními systémy shody barev, například PANTONE, a umožňuje zachycené barvy a barvy PANTONE snadno integrovat.
- Je zajištěna kompatibilita s dalšími moduly Fiery Driven™ využívajícími akreditaci PANTONE Approved. Aby se zachovala nezávislost na zařízení, zachycené barvy se ukládají v barevném prostoru L*a*b. Barvy lze exportovat na další servery Fiery, kde se podle vybraného výstupního profilu převedou na konkrétní hodnoty CMYK.
- Snadné použití. Dosažení shody barev nevyžaduje znalost barev.

Cíle cvičení

- Pomocí nástroje Přímé barvy (Spot-On) ve Středisku zařízení v aplikaci Fiery Command WorkStation a spektrofotometru EFI ES-2000 zachyťte a vytvořte firemní barvu společnosti z vizitky.
- Vytiskněte vzorový soubor s barvou loga na vizitce demonstrátora.

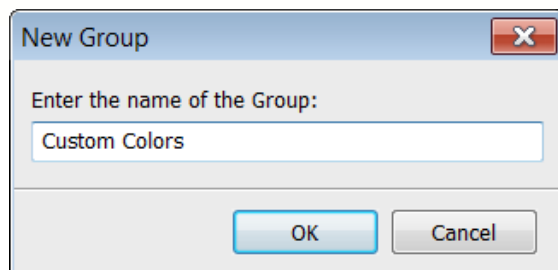
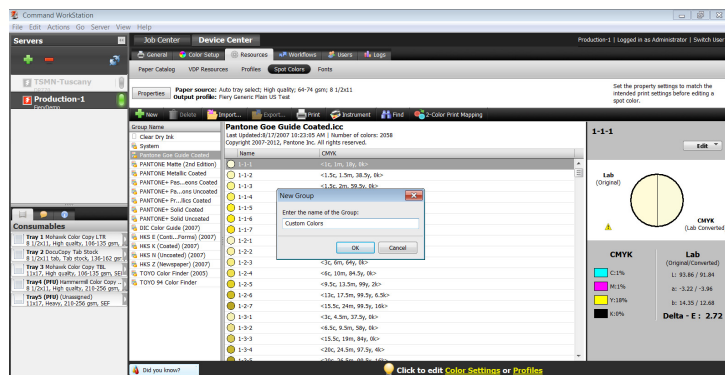
Další zdroje

Chcete-li se dozvědět více o funkcích produktů Fiery, společnost EFI vytvořila interaktivní online kurzy, pomocí nichž lze zlepšit znalost produktů Fiery a zvýšit produktivitu. Kompletní seznam nabízených online kurzů najdete na webové stránce [Fiery eLearning](#).

Než začnete

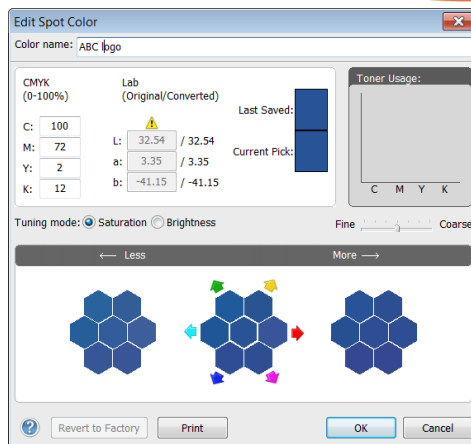
- Musíte mít otevřenou aplikaci Fiery Command WorkStation 5.5 nebo vyšší a připojenou alespoň k jednomu serveru Fiery se systémem Fiery FS150/FS150 Pro nebo vyšším.
- Spektrofotometr EFI ES-2000 nebo EFI ES-1000 musí být zapojený ke klientskému zařízení aplikace Command WorkStation.
- Volitelné: Na klientu aplikace Command WorkStation musíte mít nainstalovaný software EFI Fiery Color Profiler Suite s aktivovanou licencí.
- Připravte si vizitku s barevným logem.
- Kam umístit vzorový soubor: **FGS_Letter_Template_LTR.pdf** nebo **FGS_Letter_Template_A4.pdf** do fronty podržených úloh Fiery. Soubor přetáhněte do fronty podržených souborů aplikace Command WorkStation nebo použijte možnost Importovat v nabídce aplikace Command WorkStation.
- Před tiskem jakéhokoli výstupu musí proběhnout kalibrace tiskárny i zařízení Fiery.

Návod: Přesné zachycení a reprodukce přímých barev



Vytvoření nové skupiny přímých barev

1. V nabídce aplikace Command WorkStation vyberte možnost **Přejít>Přímé barvy**. (Otevře okno Středisko zařízení, Prostředky a Přímé barvy).
2. Vyberte možnost **Vlastnosti**. Abyste mohli definovat Výstupní profil, pomocí něhož se vytvoří vlastní přímá barva, vyberte možnost **Vlastnosti**.
3. V okně Vlastnosti úlohy vyberte kartu **Barva** a možnost **Expertní nastavení....**
4. V části **Rozšířené úpravy** vyberte kartu **Výstup** a vyberte výchozí výstupní profil, odpovídající médiím vloženým v modulu, tlačítkem **OK** zavřete okno Rozšířené úpravy a tlačítkem **OK** zavřete Vlastnosti úlohy.
5. Z rozbalovací nabídky vyberte možnost **+ Nový** a **Skupina**.
6. Zadejte název skupiny. V tomto cvičení zadejte **Vlastní barvy** a **OK**. (Nová skupina bude uvedena v seznamu Název skupiny v levé části okna Přímé barvy).
7. Vyberte novou skupinu nazvanou **Vlastní barvy**. V nové skupině zatím nebudou uvedeny žádné barvy. V další části vytvoříte novou barvu, které se přidá do této skupiny.



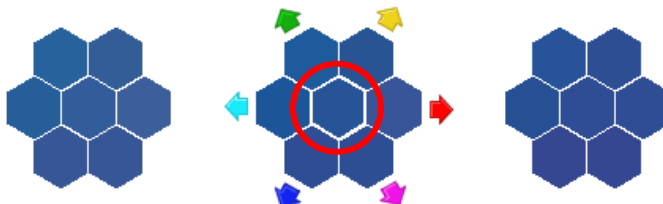
Vytvoření nové přímé barvy pomocí nástroje EFI ES-2000

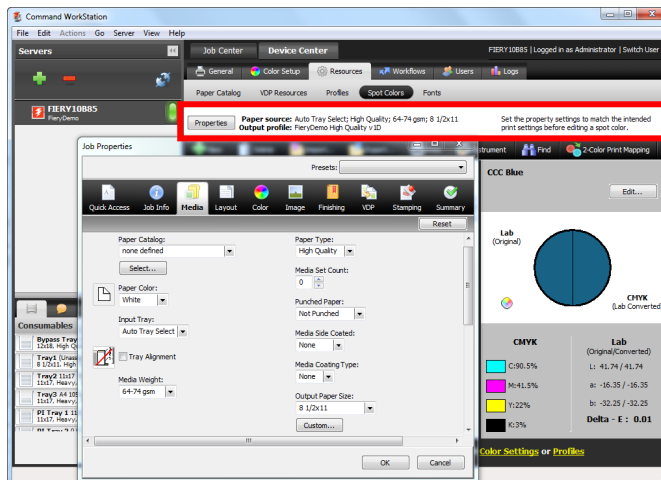
1. V tomto cvičení pomocí spektrofotometru EFI ES-2000 importujeme hodnoty barvy z vizitky.
2. Vyberte ikonu **Nástroj**.
3. Otevře se okno kalibrace spektrofotometru. (Před přidáním barev do nové skupiny přímých barev musí být spektrofotometr EFI ES-2000 kalibrován.)
4. Postupujte podle pokynů na obrazovce, umístěte spektrofotometr EFI ES-2000 do kolébky a klikněte na možnost **Kalibrovat**. Spektrofotometr EFI ES-2000 se nakalibruje.
5. Z rozbalovací nabídky vyberte možnost **+ Nový a Přímé barvy**.
6. V tomto případě zadejte název barvy: **Logo ABC**.



Poznámka: V názvu přímé barvy se rozlišují velká a malá písmena, a aby byl tisk správný, musí se název zadat přesně.

7. Vyjměte spektrofotometr EFI ES-2000 z kalibrační kolébky a umístěte jej na barvu, kterou chcete importovat.
8. Stisknutím tlačítka na boční straně spektrofotometru EFI ES-2000 zahajte importování hodnot barvy.
9. Barva se zobrazí uprostřed grafu barev. Barvu lze doladit výběrem jednoho z barevných políček. Vyberte možnost **OK**.





Přístup k oknu Vlastnosti úlohy

1. Okno Vlastnosti úlohy lze otevřít výběrem tlačítka Vlastnosti. Otevře se okno Vlastnosti úlohy.
2. Vyberte kartu Média a klikněte na možnost **Vybrat**.
3. Otevře se modul Paper Catalog.
4. Z modulu Paper Catalog vyberte požadovaný typ papíru velikosti **11x17/A3** nebo **LTR/A4**. V tomto cvičení vyberte možnost **LTR/A4**. Klikněte na tlačítko **OK**.



Poznámka:

Možnosti Zdroj papíru a Výstupní profil vedle tlačítka Vlastnosti se aktualizují podle výběru v modulu Paper Catalog.

Srovnání importované barvy s původní barvou

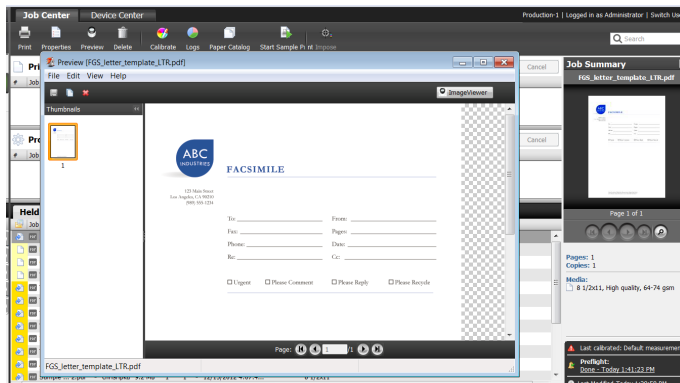
1. Importovanou barvu lze srovnat s původní barvou na vizitce tak, že poklikáte na **logo ABC** a v okně **Upravit přímou barvu** vyberete možnost **Tisknout**.



Poznámka:

V případě, že kalibrace pro médium vybrané v modulu Paper Catalog „nespadá do rozsahu zadaného v předvolbách Kalibrátoru“, může se zobrazit dialogové okno s touto informací. Přesto vyberte možnost Tisknout.

2. Když se otevře dialogové okno **Tisknout**, vyberte nabídku Rozložení vzoru a vyberte možnost **Vzor hledání barvy**, nebo **Vzor sousední barvy**. V tomto cvičení vyberte možnost **Vzor hledání barvy**.
3. Vyberte tlačítko **OK**, a vytiskněte tak Vzor hledání barvy.
4. Otevře se dialogové okno Tisk byl úspěšně dokončen. Vyberte možnost **OK**.
5. Srovnajte barvu na vizitce s prostředním čtverečkem na výtisku a lepší shodu vyberte kliknutím na odpovídající čtvereček (na obrazovce), poté cíl znovu vytiskněte. Jsou nutné jen minimální úpravy.
6. Po dosažení požadované shody vyberte možnost **Přidat další** pro vytvoření další přímé barvy.



Tisk šablony hlavičkového papíru pomocí možnosti Nová přímá barva

1. Ve frontě podržených úloh aplikace Command WorkStation vyberte soubor **FGS_Letter_Template_LTR.pdf** nebo **FGS_Letter_Template_A4.pdf**, klikněte na něj pravým tlačítkem a vyberte možnost **Tisknout**.
2. Na dokumentu se vytiskne logo ABS jako nová přímá barva.

EFI pohání váš úspěch.

Společnost EFI nabízí všechno, co vaše společnost potřebuje k úspěchu, od serverů Fiery až po super široké inkoustové tiskárny, od nejnižších nákladů na tisk štítku až k těm nejvíce automatickým pracovním procesům. Další informace získáte na webu www.efi.com nebo na čísle 650-357-3500.



Logo APPS, AutoCal, Auto-Count, Balance, Best, logo Best, BESTColor, BioVu, BioWare, ColorPASS, Colorproof, ColorWise, Command WorkStation, CopyNet, Cretachrom, Cretaprint, logo Cretaprint, Cretaprinter, Cretaroller, DockNet, Digital StoreFront, DocBuilder, DocBuilder Pro, DocStream, DSFdesign Studio, Dynamic Wedge, EDOX, EFI, logo EFI, Electronics For Imaging, Entrac, EPCount, EPPPhoto, EPRegister, EPStatus, Estimate, ExpressPay, Fabrivid, Fast-4, Fiery, logo Fiery, Fiery Driven, logo Fiery Driven, Fiery JobFlow, Fiery JobMaster, Fiery Link, Fiery Prints, logo Fiery Prints, Fiery Spark, FreeForm, Hagen, Inkintensity, Inkware, Jetnion, logo Jetnion, LapNet, Logic, MiniNet, Monarch, MicroPress, OneFlow, Pace, PhotoXposure, Printcave, PressVu, PrinterSite, PrintFlow, PrintMe, logo PrintMe, PrintSmith, PrintSmith Site, Printstream, Print to Win, Prograph, PSI, PSI Flexo, Radius, Rastek, logo Rastek, Remoteproof, RIPChips, RIP-While-Print, Screenproof, SendMe, Sincolor, Splash, Spot-On, TrackNet, UltraPress, UltraTex, UltraVu, UV Series 50, VisualCal, VUTEk, logo VUTEk a název WebTools jsou obchodní značky společnosti Electronics For Imaging, Inc. nebo jejich plně vlastněných poboček ve Spojených státech amerických nebo některých jiných zemích.