

Руководство к: Точный захват и создание плашечных цветов



Руководство к: Точный захват и создание плашечных цветов

Обзор функции

С помощью функции Fiery Spot-on пользователи могут достичь потрясающей точности совпадения цветов для логотипов и других специальных цветов в рамках автоматизированного рабочего процесса на базе приложения. Эта функция позволяет пользователям управлять именованными цветами на сервере Fiery, в том числе библиотеками цветов PANTONE, HKS, Toyo и DIC. Данная функция преобразует именованные цвета для популярных цветовых систем непосредственно на сервер Fiery в целях создания превосходного совпадения цветов в соответствии с параметрами нужного на выходе цветового профиля. Кроме того, операторы могут сами создавать именованные плашечные цвета.

Дополнительная функция спектрофотометра EFI ES-2000 дает операторам возможность считывать и захватывать цвета. EFI ES-2000 обеспечивает точный захват требуемых цветов в качестве колориметрических значений, а также автоматически вводит эти значения в Spot-On.

Преимущества для клиентов

- Данная функция снижает необходимость в многократном подборе цветов вручную, что повышает производительность.
- Повышает точность совпадения цветов, что улучшает общее качество изображения.
- Данная функция тесно связана со стандартными системами согласования цветов (например, PANTONE), и тем самым обеспечивает легкую интеграцию захваченных цветов с цветами PANTONE.
- Совместимость с другими механизмами Fiery Driven™, которая улучшает аккредитацию PANTONE Approved. Захваченные цвета сохраняются в L*a*b, что поддерживает независимость устройства. Цвета можно импортировать в другие серверы Fiery, где они будут преобразованы в особые цвета CMYK для выбранного выходного профиля.
- Функция легка в использовании. Для поиска цветового соответствия не требуется разбираться в цветовых палитрах.

Цели упражнения

- Использование инструмента Fiery Command WorkStation Device Center, функции Spot Colors (Spot-On) и спектрофотометра EFI ES-2000 для захвата и создания специального корпоративного цвета компании из визитной карточки.
- Печать файла образца с тем же цветом, что представлен на визитной карточке.

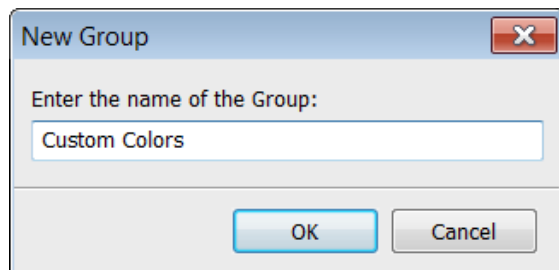
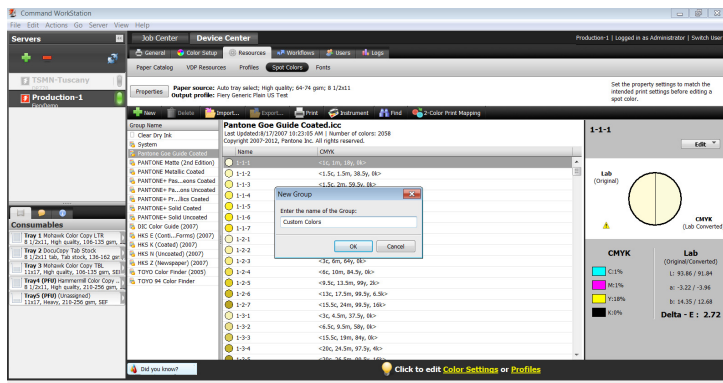
Дополнительные ресурсы

Специально для тех, кто хочет узнать больше о функциях программ Fiery, компания EFI разработала интерактивные онлайн-курсы, созданные специально для распространения информации об изделиях Fiery и увеличения производительности компаний. Полный список наших онлайн-курсов представлен на веб-странице [Fiery eLearning](#).

Перед началом работы

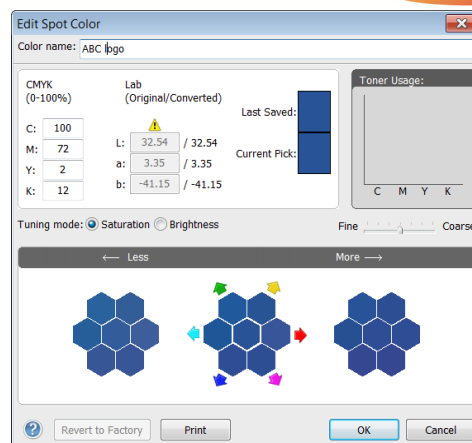
- Откройте Fiery Command WorkStation версии 5.5 или выше и выполните подключение к не менее чем одному серверу Fiery, на котором работает Fiery FS150/FS150 Pro или выше.
- Подключите спектрофотометр EFI ES-2000 или EFI ES-1000 к клиенту Command WorkStation.

- Дополнительно: Установите на клиенте Command WorkStation программное обеспечение EFI Fiery Color Profiler Suite с активированной лицензией.
- Подготовьте визитную карточку с цветным логотипом.
- Разместите образец файла: **FGS_Letter_Template_LTR.pdf** или **FGS_Letter_Template_A4.pdf** в список Fiery Held. Перетащите файл в очередь Удержание клиента Command WorkStation или используйте параметр Import (Импорт) из меню Command WorkStation.
- Прежде чем выводить что-либо на печать, убедитесь в том, что механизм печати и Fiery откалиброваны.



Создание группы нового специального цвета

1. В меню Command WorkStation выберите **Go (Перейти) > Spot Colors (Плашечные цвета)**. (После этого открываются окна Device Center (Центр устройств), Resources (Ресурсы) и Spot Colors (Плашечные цвета)).
2. Выберите **Properties (Свойства)**. Чтобы определить выходной профиль, который будет использоваться для создания плашечного цвета, выберите **Properties (Свойства)**.
3. В окне Job Properties (Свойства задания) откройте вкладку **Color (Цвет)** и выберите **Expert Settings... (Расширенные параметры...)**
4. В окне **Advanced Edit (Расширенное редактирование)** нажмите вкладку **Output (Вывод)** и выберите выходной профиль по умолчанию, который соответствует загруженному в устройство носителю, и нажмите **OK**, чтобы выйти из окна Advanced Edit, и **OK**, чтобы закрыть свойства задания.
5. В раскрывающемся меню выберите **+ New (Создать) и Group (Группа)**.
6. Введите название группы. В данном упражнении введите название **Custom Colors (Настраиваемые цвета)** и нажмите **OK**. (Новая группа будет представлена в списке в левой части окна Spot Colors).
7. Выберите новую группу **Custom Colors (Настраиваемые цвета)**. В новой группе пока нет ни одного цвета. В следующем разделе вам предстоит создать новый цвет, который будет добавлен в эту группу.



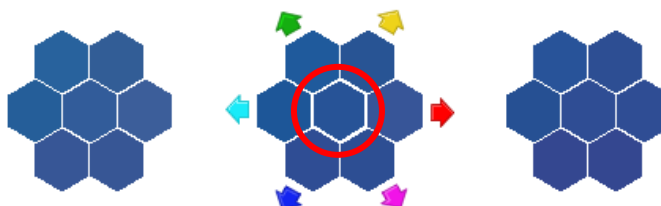
Создание нового плашечного цвета с помощью EFI ES-2000

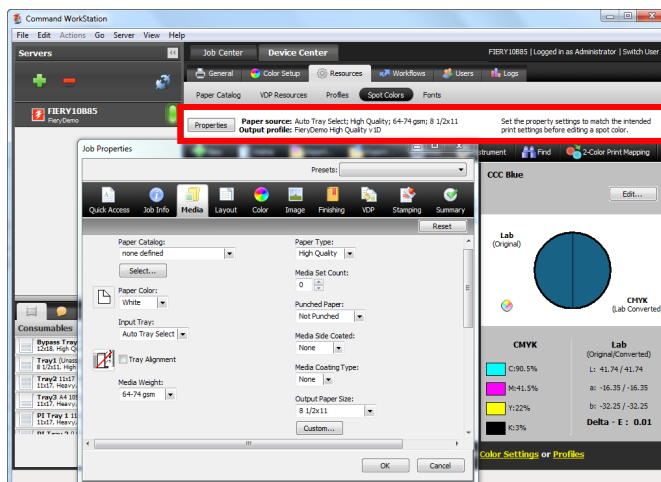
1. В данном упражнении EFI ES-2000 импортирует цветовые значения того цвета, который был представлен на визитной карточке.
2. Выберите значок **Instrument (Инструмент)**.
3. Откроется окно калибровки спектрофотометра. (Калибровку на EFI ES-2000 следует выполнять перед добавлением цветов в новую группу специальных цветов).
4. Следуйте инструкциям на экране: разместите EFI ES-2000 в его рамку и нажмите **Calibrate (Откалибровать)**. Это выполнит калибровку EFI ES-2000.
5. Нажмите **+ New (Создать)** и из раскрывающегося меню выберите **Spot Colors (Плашечные цвета)**.
6. В данном упражнении присвойте цвету название **ABC logo**.



Примечание. Название плашечного цвета чувствительно к регистру, поэтому, во избежание ошибок печати, его следует вводить правильно.

7. Удалите EFI ES-2000 из рамки калибровки и поместите его на цвет, который будет импортирован.
8. Нажмите кнопку на боковой стороне EFI ES-2000, чтобы импортировать цветовые значения.
9. В центре цветовой диаграммы будет показан цвет. При необходимости этот цвет можно улучшить, выбрав один из других участков цвета. Нажмите **OK**.





Доступ к свойствам задания (Job Properties)

1. Чтобы открыть окно свойств задания, нажмите кнопку **Properties**. После этого откроется окно со свойствами задания (Job Properties).
2. Выберите вкладку **Media** (Носитель), нажмите **Select (Выбрать)**.
3. Откроется Paper Catalog (Каталог бумаги).
4. Из Paper Catalog выберите желаемый тип бумаги в размере **11x17/A3** или **LTR/A4**. Для данного упражнения выберите **LTR/A4**. Нажмите **OK**.



Примечание.

Сведения об источнике бумаги (Paper source) и выходном профиле (Output profile) рядом с кнопкой Properties были обновлены из вариантов выбора Paper Catalog (Каталог бумаги).

Сравнение импортированного цвета с исходным

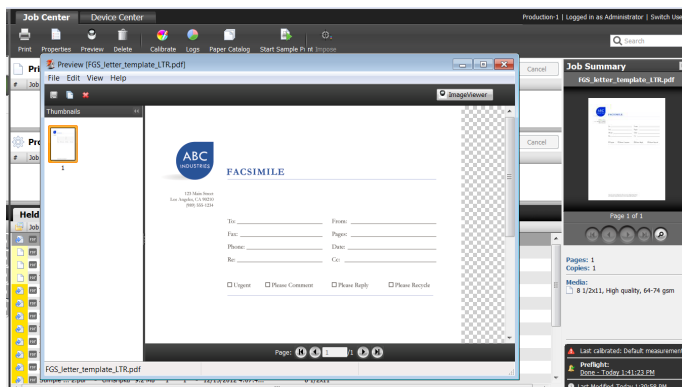
1. Чтобы сравнить импортированный цвет визитной карточки с исходным, щелкните два раза на **ABC logo** и в окне **Edit Spot Color (Редактировать плашечный цвет)** выберите **Print (Печать)**.



Примечание.

После этого может появиться диалоговое окно, которое предупредит вас о том, что калибровка для носителя, выбранного из Paper Catalog превышает указанные ограничения калибровки (outside the specified limits in Calibration preferences). Нажимайте Print в любом случае.

2. Когда откроется диалоговое окно **Print**, выберите меню **Pattern Layout** и нажмите либо **Color Search Pattern** (таблица поиска цветов), либо **Color Neighbor Pattern** (таблица соседних цветов). В данном упражнении нажмите **Color Search Pattern**.
3. Нажмите **OK**, чтобы напечатать таблицу соседних цветов.
4. Откроется диалоговое окно, сообщаящее вам об успешной печати (Printed Successfully). Нажмите **OK**.
5. Сравните полученный цвет визитной карточки с центральным квадратом в распечатанном документе и выберите наиболее точное соответствие, нажав на соответствующий квадрат (на экране), и снова выведите документ на печать. Потребуется минимум изменений.
6. Получив желаемое соответствие, нажмите **Add Another (Добавить еще один)**, чтобы создать еще один плашечный цвет.



Печать шаблона фирменного бланка с новым плашечным цветом

1. Выберите файл **FGS_Letter_Template_LTR.pdf** или **FGS_Letter_Template_A4.pdf** в списке Удержание клиента Command WorkStation, нажмите по нему правой кнопкой мыши и выберите **Print (Печать)**.
2. На печать будет выведен логотип ABC logo с новым специальным цветом.

EFI – источник успеха

От Fiery до сверхшироких струйных принтеров, от наклеек самой низкой себестоимости до наиболее автоматизированных бизнес-процессов – у EFI есть все, что нужно вашей компании для успеха. Чтобы узнать больше, см. сайт www.efi.com или позвоните по телефону 650-357-3500.



Логотип APPS, AutoCal, Auto-Count, Balance, Best, логотип Best, BESTColor, BioVu, BioWare, ColorPASS, Colorproof, ColorWise, Command WorkStation, CopyNet, Cretachrom, Cretaprint, логотип Cretaprint, Cretaprinter, Cretaroller, DockNet, Digital StoreFront, DocBuilder, DocBuilder Pro, DocStream, DSFdesign Studio, Dynamic Wedge, EDOX, EFI, логотип EFI, Electronics For Imaging, Entrac, EPCount, EPPhoto, EPRegister, EPStatus, Estimate, ExpressPay, Fabrivid, Fast-4, Fiery, логотип Fiery, Fiery Driven, логотип Fiery Driven, Fiery JobFlow, Fiery JobMaster, Fiery Link, Fiery Prints, логотип Fiery Prints, Fiery Spark, FreeForm, Hagen, Inkintensity, Inkware, Jetrion, логотип Jetrion, LapNet, Logic, MiniNet, Monarch, MicroPress, OneFlow, Pace, PhotoXposure, Printcafe, PressVu, PrinterSite, PrintFlow, PrintMe, логотип PrintMe, PrintSmith, PrintSmith Site, Printstream, Print to Win, Prograph, PSI, PSI Flexo, Radius, Rastek, логотип Rastek, Remoteproof, RIPChips, RIP-While-Print, Screenproof, SendMe, Sincolor, Splash, Spot-On, TrackNet, UltraPress, UltraTex, UltraVu, UV Series 50, VisualCal, VUTEk, логотип VUTEk и WebTools являются товарными знаками корпорации Electronics For Imaging и/или находящихся в ее полной собственности дочерних компаний в США и/или других странах.