

FS200 사용 방법: 자동 색인 생성



FS200 사용 방법: 자동 색인 생성

기능 개요

자동 색인 기능에서는 색인 시트를 생성하여 올바른 위치에 배치한 후 PDF 문서의 책갈피 링크를 사용해 색인 이어 내용을 자동으로 채웁니다.

자동 색인은 교육 매뉴얼, 보고서, 교육 과정 자료 등과 같이 엄격하게 정의된 장 또는 섹션이 필요한 긴 문서에서 특히 중요합니다.

연습의 목적

- 자동 색인으로 PDF 책갈피 변환

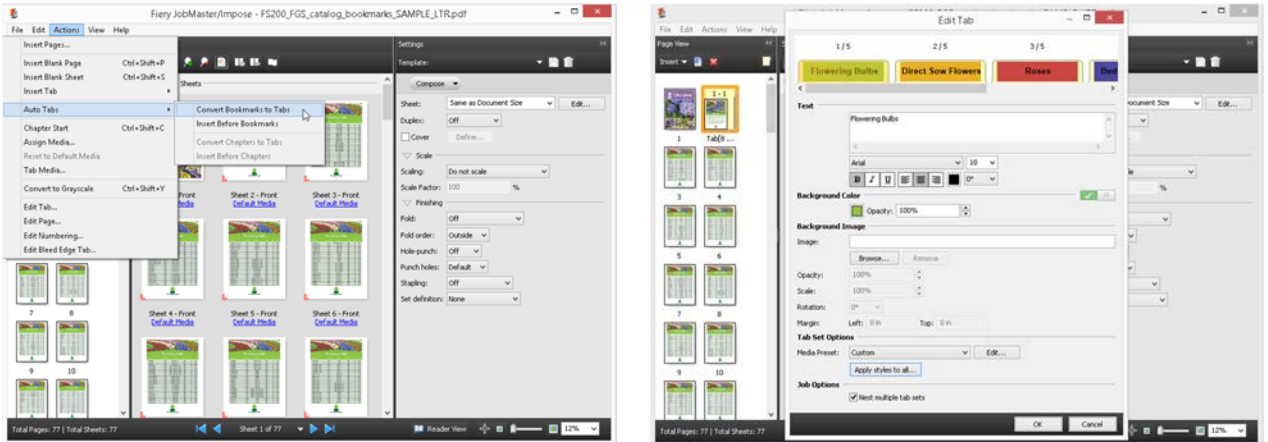
추가 리소스

추가 소프트웨어 다운로드, 교육 리소스 등을 보려면 [Fiery 온라인 리소스](#)를 방문하십시오.

시작하기 전에

- Fiery Command WorkStation 5.7® 이상을 열고 Fiery JobMaster 를 지원하는 하나 이상의 Fiery Driven™ 프린터에 연결하십시오.
 - 지원되는 프린터 최신 목록을 보려면 다음 페이지를 방문하십시오.
www.efi.com/fieryjobmaster.
- Command WorkStation 을 실행하는 컴퓨터에서 Fiery JobMaster 라이선스를 활성화합니다.
- Fiery server 대기 대기열에 샘플 파일 **FS200_FGS_catalog_bookmarks_SAMPLE_LTR.pdf** 또는 **FS200_FGS_catalog_bookmarks_SAMPLE_A4.pdf** 를 넣습니다. Command WorkStation 보류 목록으로 파일을 끌어오거나 Command WorkStation 가져오기 메뉴 옵션을 사용합니다.

FS200 사용 방법: 자동 색인



자동 색인으로 PDF 책갈피 변환

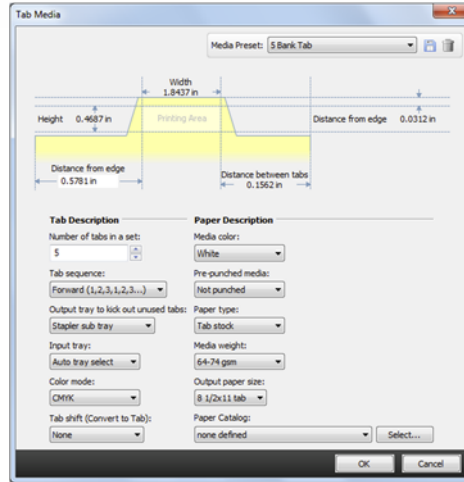
1. Command WorkStation 보류 목록에서 **FS200_FGS_catalog_bookmarks_SAMPLE_LTR.pdf** 또는 **FS200_FGS_catalog_bookmarks_SAMPLE_A4.pdf** 파일을 선택합니다. 그런 다음 마우스 오른쪽 버튼을 클릭하여 **JobMaster** 를 선택합니다.
2. JobMaster 창에서 **동작 > 자동 색인 > 책갈피를 색인으로 변환**을 클릭합니다.
3. 색인 편집 창에서 색인 텍스트와 배경색을 수정합니다.
4. 글꼴을 **Arial** 로, 글꼴 크기를 **10** 으로 변경합니다.
5. 색인 세트 옵션 영역에서 **모두 스타일 적용** 확인란을 선택합니다. **텍스트 스타일**을 제외한 모든 옵션 확인란 선택을 지우고 **적용**을 클릭합니다. 그러면 동일한 글꼴과 글꼴 크기가 모든 색인에 적용됩니다.
6. 색인 텍스트 필드에 배경색을 추가하려면 을 클릭합니다. 아이콘이 으로 변경되면 배경색을 선택합니다.
7. 이 예에서는 각 색인 색인 색의 RGB 값을 지정합니다. 아래 차트 정보에 따라 배경색을 정의합니다.

색인 위치	색인 텍스트	배경색
색인 1/5	꽃 구근	141 198 63
색인 2/5	곤부림 꽃	230 174 51
색인 3/5	장미	201 69 68
색인 4/5	화단	79 76 160
색인 5/5	속근초	34 163 203

탐색 팁: 키보드 바로 가기를 사용하면 색인 편집 창에서 색인 사이를 빠르게 전환할 수 있습니다. Mac 의 경우 **command-오른쪽(또는 왼쪽) 화살표**, Windows®의 경우 **Ctrl-오른쪽(또는 왼쪽) 화살표**를 사용하십시오.

배경색: 자주 사용되는 색에 대한 색 팔레트를 생성하십시오. 사용자 지정 색에 새로운 색을 추가하려면 각 색을 지정할 때 사용자 지정 색 아래의 색 상자를 클릭한 다음 **사용자 지정 색에 추가**를 클릭하면 됩니다. 이렇게 하면 이후 작업에서 시간을 절약할 수 있습니다.

8. 색인 세트 옵션 영역의 매체 프리셋에서 **5 뱅크 색인**을 선택합니다. 생성된 매체 프리셋이 아직 없는 경우 매체 프리셋 옆의 **편집**을 클릭합니다.



9. 색인 매체 대화 상자에서 세트의 색인 수가 **5** 인지 확인합니다.
10. 이 예에서는 기본 색인 시퀀스로 선택된 **앞으로**를 사용합니다.

색인 인쇄에 사용 중인 매체 트레이와 색인 적재함에 적합한 색인 시퀀스를 선택합니다.

11. 사용되지 않은 색인을 내보낼 출력 트레이를 지정합니다. (이 옵션은 프린터에 따라 다릅니다.)
12. 계속 진행하여 매체, 트레이 또는 **Paper Catalog** 를 포함한 추가 설정을 할당합니다.
13. 원하는 설정을 모두 완료한 후 매체 프리셋 옆의 **디스크** 아이콘을 클릭합니다.
14. 프리셋 이름을 **5뱅크 색인**으로 설정하고 **확인**을 클릭합니다.
15. 선택된 매체 프리셋에 **5뱅크 색인**이 표시됩니다.

매체 프리셋은 나중에 사용할 수 있도록 색인 템플릿 설정을 저장합니다. 다양한 색인 매체에 대해 여러 프리셋을 저장할 수 있습니다.

16. **확인**을 클릭하여 색인 편집 창을 닫습니다.
17. 설정 창에서 추가 설정을 지정합니다.
18. **파일 > 저장**을 클릭합니다.
19. 일반 작업으로 **저장**하고 **확인**을 클릭합니다.
20. **파일 > 끝내기**를 클릭하여 **JobMaster** 를 닫습니다. 또는 모서리의 빨간색 **X** 를 클릭합니다.
21. 이제 작업을 인쇄할 준비가 되었습니다.

성공을 뒷받침하는 EFI.

EFI는 고객의 경쟁력을 높이고 생산성을 제고할 수 있도록 다양한 범주의 프린터, 잉크, 디지털 프론트엔드, 포괄적인 비즈니스 및 제조 워크플로우 제품군과 함께 간판, 포장재, 섬유, 세라믹 타일, 맞춤형 문서 등을 위한 혁신적인 제조 기술을 개발하여 전반적인 제조 공정을 간소화 및 혁신하고 있습니다. 자세한 내용을 보려면 www.efi.com에 방문하거나 0808 101 3484 또는 +44 (0)1246 298000으로 문의해 주십시오.



Nothing herein should be construed as a warranty in addition to the express warranty statement provided with EFI products and services.

The APPS logo, AutoCal, Auto-Count, Balance, Best, the Best logo, BESTColor, BioVu, BioWare, ColorPASS, Colorproof, ColorWise, Command WorkStation, CopyNet, Cretachrom, Cretaprint, the Cretaprint logo, Cretaprinter, Cretaroller, DockNet, Digital StoreFront, DirectSmile, DocBuilder, DocBuilder Pro, DocStream, DSFdesign Studio, Dynamic Wedge, EDOX, EFI, the EFI logo, Electronics For Imaging, Entrac, EPCount, EPPhoto, EPRegister, EPStatus, Estimate, ExpressPay, Fabrivid, Fast-4, Fiery, the Fiery logo, Fiery Driven, the Fiery Driven logo, Fiery JobFlow, Fiery JobMaster, Fiery Link, Fiery Prints, the Fiery Prints logo, Fiery Spark, FreeForm, Hagen, InktenSity, Inkware, Jettrion, the Jettrion logo, LapNet, Logic, MiniNet, Monarch, MicroPress, OneFlow, Pace, PhotoXposure, Printcafe, PressVu, PrinterSite, PrintFlow, PrintMe, the PrintMe logo, PrintSmith, PrintSmith Site, PrintStream, Print to Win, Prograph, PSI, PSI Flexo, Radius, Rastek, the Rastek logo, Remoteproof, RIPChips, RIP-While-Print, Screenproof, SendMe, Sincrolor, Splash, Spot-On, TrackNet, UltraPress, UltraTex, UltraVu, UV Series 50, VisualCal, VUTEk, the VUTEk logo, and WebTools are trademarks of Electronics For Imaging, Inc. and/or its wholly owned subsidiaries in the U.S. and/or certain other countries.