

# Procedimiento para FS200:

Automatizar el envío de  
trabajos



# Procedimiento para FS200: Automatizar el envío de trabajos

## Descripción de la característica

Los administradores de Fiery Command WorkStation® pueden crear y compartir valores predefinidos de trabajos del servidor para automatizar la selección de Propiedades del trabajo para las aplicaciones más utilizadas, lo que ahorra tiempo y aumenta al máximo la productividad.

Los administradores pueden guardar, editar, publicar y eliminar los valores predefinidos de servidor desde el Centro de dispositivo de Command WorkStation para que otros usuarios puedan acceder a los valores predefinidos almacenados de forma centralizada a través de flujos de trabajo como Impresoras virtuales, Hot Folders, Propiedades del trabajo y controladores de impresión.

Las Impresoras virtuales Fiery permiten a los administradores de impresión de producción crear una configuración específica y presentársela a los usuarios como una impresora con un nombre específico en su escritorio. Por ejemplo, un usuario que imprime regularmente manuales de formación podría simplemente imprimir en una impresora denominada Manual de formación, lo que reduciría en gran medida los errores en la configuración de los trabajos.

Fiery® Hot Folders ofrece al usuario un método simple y automatizado de envío de documentos a un servidor Fiery. Los usuarios pueden copiar o simplemente arrastrar documentos a las carpetas Hot Folders. En este flujo de trabajo, los trabajos se envían al servidor Fiery con instrucciones de identificación de trabajos, como redefiniciones de los valores del PPD, atributos de imposición y conversiones de formato de archivo.

- Aplicar un flujo de trabajo automatizado en Command WorkStation.

## Recursos adicionales

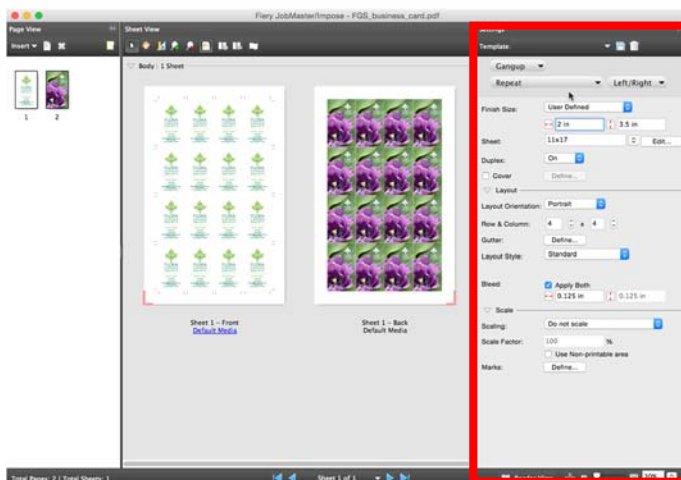
Para obtener descargas de software, recursos de formación y mucho más, vaya a [Recursos en línea de Fiery](#).

## Antes de comenzar

- Abra Fiery Command WorkStation 5.7 ® o una versión posterior y conéctelo al menos a un servidor Fiery en el que se esté ejecutando Fiery FS200/FS200 Pro.
- Active la licencia Fiery Impose en el ordenador en el Command WorkStation del ordenador.
- Instale Fiery Hot Folders en el ordenador en el que esté ejecutando Command WorkStation.
- Coloque el archivo de ejemplo: **FS200\_FGS\_business\_card\_SAMPLE.pdf** en la cola En espera del servidor Fiery. Arrastre el archivo a la lista En espera de Command WorkStation o utilice la opción de menú Importar de Command WorkStation.
- Asegúrese de que la impresora y el servidor Fiery hayan sido calibrados antes de imprimir nada.

## Objetivos

- Crear un diseño de imposición de tarjetas de visita.
- Crear un nuevo valor predefinido del servidor.
- Crear una nueva Impresora virtual para aplicar un valor predefinido.
- Crear una Hot Folder nueva para aplicar un valor predefinido.



## Crear un diseño de imposición de tarjetas de visita.

1. Seleccione el archivo **FS200\_FGS\_business\_card\_SAMPLE.pdf** en la lista En espera de Command WorkStation. A continuación, haga clic con el botón derecho y seleccione **Impose**.
2. En la ventana Impose, seleccione **N por cara** en el diseño de producto en el panel de Ajustes.
3. En N por cara, seleccione **Repetir**.
4. Para la opción Tamaño de terminación, seleccione **Definido por el usuario**.

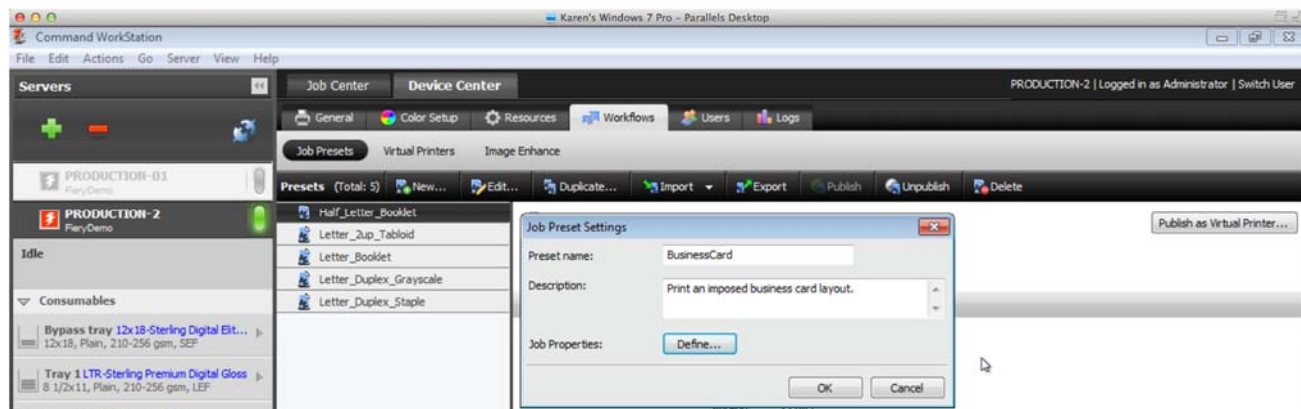
*La imposición de Tamaño de terminación definido por el usuario en Fiery Impose respeta las opciones de terminación de los archivos PDF referidas al cuadro de recorte. Con esta mejora, las plantillas de Fiery Impose con ajustes de Tamaño de terminación definido por el usuario pueden usar esas plantillas en cualquier método de envío de trabajos o flujo de trabajo, entre ellos Fiery Hot Folders, impresoras virtuales, propiedades del trabajo y valores predefinidos de servidor.*

5. En Hoja, seleccione **11x17 o A3**.
6. En Dúplex, seleccione **Activado**.
7. En el área de Diseño, seleccione las siguientes opciones:
  - a. Orientación de diseño: **Vertical**.
  - b. Fila y columna: **4 x 4**
8. En Separación entre columnas, haga clic en **Definir**.
9. Introduzca **0,25 pulgadas** y haga clic en **Aceptar**. La separación entre columnas mostrará un espacio en blanco de 0,25 pulgadas entre cada tarjeta en el panel de Vista de hoja.
10. Tenga en cuenta que el Valor de sangrado se estableció automáticamente al abrir el trabajo en Impose con la opción Definido por el usuario establecida por omisión en las preferencias de Command WorkStation.

*Impose rellena los valores de tamaño de terminación desde el valor de tamaño de corte y rellena automáticamente el valor de sangrado desde el documento una vez que se haya habilitado **Definido por el usuario**.*

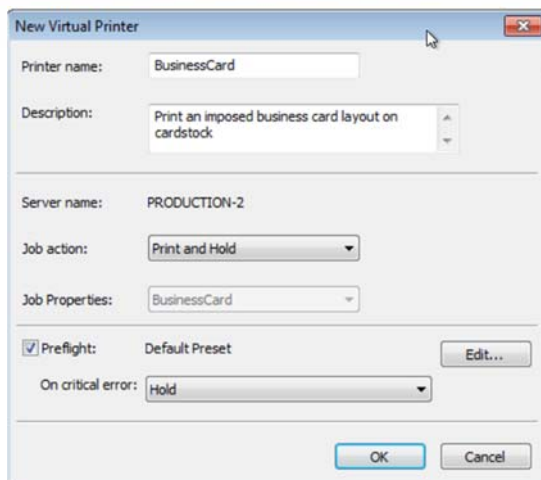
11. En el área Marcas, haga clic en **Definir**.

12. En la pestaña Guillotinar, seleccione la casilla de verificación **Imprimir marcas de guillotinado**.
13. Seleccione la casilla de verificación **Imprimir marca solo en la superficie frontal**. A continuación, haga clic en **Aceptar** para cerrar.
14. Para guardar sus ajustes como una plantilla, haga clic en el **icono de disco**. Para este ejemplo, guárdelos como: **TarjetaVisita\_DefinidaUsuario**. A continuación, haga clic en **Aceptar**.
15. Seleccione **Salir** en el menú Archivo o haga clic en la **X** roja que se encuentra en la esquina para cerrar Impose.
16. Cuando se abra la ventana Guardar, seleccione **Cancelar** si no desea guardar el trabajo de imposición.
17. En la siguiente sección, aplicará esta plantilla a un valor predefinido del servidor, por lo que podrá usarla para automatizar trabajos similares en el futuro.



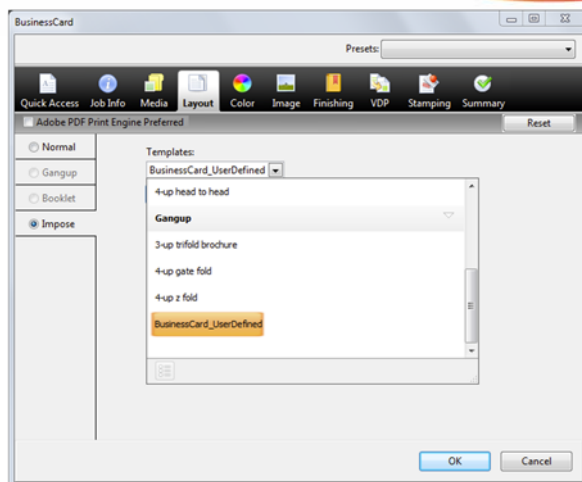
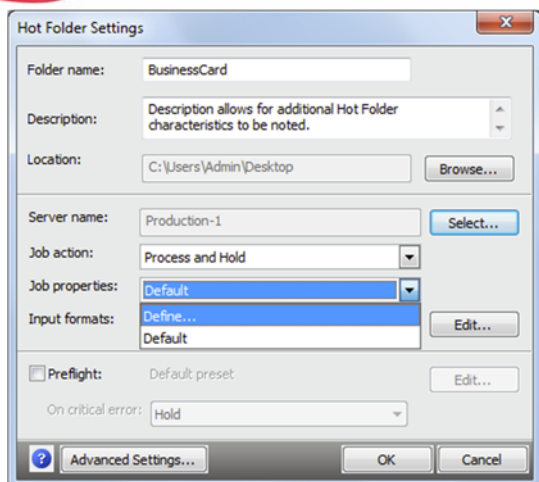
### Crear un nuevo valor predefinido del servidor

1. En Command WorkStation, seleccione **Ir > Valores predefinidos del trabajo**.
2. Haga clic en **Nuevo** para crear un valor predefinido nuevo.
3. Introduzca un nombre y una descripción para el valor predefinido.
4. Para este ejemplo, introduzca **TarjetaVisita**.
5. El campo Descripción le permite introducir características adicionales. Para este ejemplo, introduzca **Imprimir un diseño de tarjeta de visita con imposición**.
6. En Propiedades del trabajo, haga clic en **Definir**.
7. Haga clic en el icono **Diseño**.
8. Haga clic en **Impose**.
9. Seleccione la plantilla **TarjetaVisita\_DefinidaUsuario** que ha creado antes. A continuación, haga clic en **Aceptar** cuando haya terminado.
10. Haga clic en **Aceptar** para aplicar las Propiedades del trabajo.
11. En la siguiente sección, el valor predefinido se aplicará a una Impresora virtual.



## Crear una impresora virtual para aplicar un valor predefinido

1. En la ventana Valores predefinidos, seleccione el valor predefinido **TarjetaVisita**. A continuación, haga clic en **Publicar como impresora virtual**.
2. Se abrirá la ventana Nueva impresora virtual, donde podrá aplicar ajustes adicionales.
3. Introducir un Nombre de impresora. Para este ejemplo, introduzca **TarjetaVisita**.
4. El campo Descripción le permite introducir características adicionales de la impresora virtual.
5. En Acción del trabajo, seleccione **Imprimir y En espera**.
6. Por omisión, se selecciona la casilla de verificación **Comprobación previa automática**. Para este ejemplo utilice los valores de Comprobación previa por omisión.
7. Haga clic en **Aceptar** cuando haya completado todos los valores.
8. Tras guardar, aparecerá un mensaje que indica: "La impresora virtual se ha creado correctamente".
9. Seleccione **Impresoras virtuales** en los Flujos de trabajo del Centro de dispositivo para ver la impresora virtual recién creada.
10. Para crear una impresora virtual adicional, haga clic en **Nuevo**.
11. En la ventana **Nueva impresora virtual**, introduzca un nombre para la impresora virtual que refleje su función.
12. **Descripción** permite indicar características adicionales.
13. Seleccione la **Acción del trabajo**.
14. En Propiedades del trabajo, haga clic en **Definir**. A continuación, asigne las opciones de impresión que desee aplicar.
15. Haga clic en **Bloquear todos**. Esto evitará que los usuarios redefinan las propiedades predefinidas del trabajo.
16. Haga clic en **Aceptar** para aplicar las Propiedades del trabajo.
17. Haga clic en **Aceptar** al finalizar para guardar y publicar la nueva impresora virtual.
18. Ahora los usuarios pueden instalar el controlador de la impresora virtual para enviar trabajos.
19. Consulte la documentación del usuario de Fiery para obtener información acerca de la instalación de la impresora virtual.

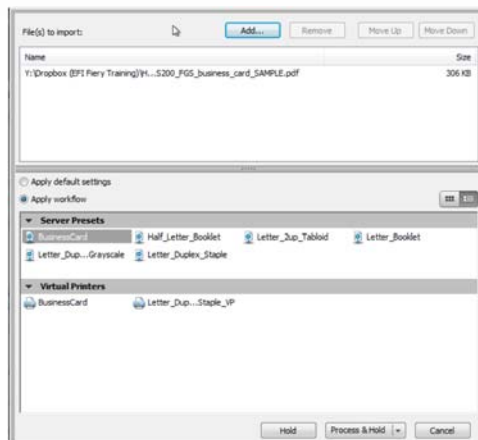
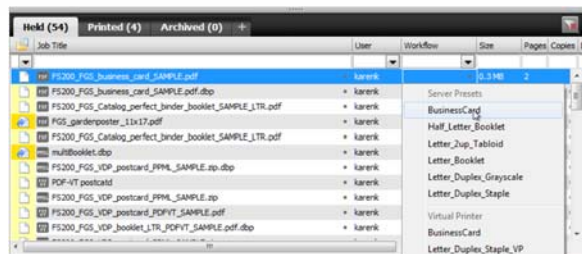


## Crear una Hot Folder nueva para aplicar un valor predefinido

1. Abra la aplicación Fiery Hot Folders.
2. Haga clic en el icono **Nuevo** en la barra de herramientas para crear una nueva Hot Folder.
3. Introduzca un nombre para la nueva carpeta. Para este ejemplo, introduzca **TarjetaVisita**.
4. El campo Descripción le permite introducir características adicionales de la Hot Folder.
5. El campo Ubicación muestra la ubicación por omisión donde se creará la nueva Hot Folder. Para cambiar la ubicación, haga clic en **Examinar**. Para este ejemplo, utilice la ubicación por omisión, que es el escritorio.
6. Utilice el botón **Seleccionar** para seleccionar el servidor Fiery.
7. Cuando se abra la ventana Conectar con servidor, utilice el **icono de búsqueda** (lupa) para buscar un servidor Fiery en la red. Seleccione el servidor Fiery que utilizará para recibir los trabajos enviados mediante Hot Folders. A continuación, haga clic en **Conectar**.

*Si el servidor Fiery que desea utilizar se encuentra en una subred TCP/IP diferente, vaya al menú de búsqueda y seleccione Subred o Rango de IP para ampliar la búsqueda más allá de la subred TCP/IP.*

8. Asigne la Acción del trabajo. Para este ejercicio, seleccione **Procesar y En espera**.
9. En Propiedades del trabajo, seleccione el valor predefinido del servidor. En este ejemplo, seleccione **TarjetasVisita**.
10. Active la casilla de verificación **Comprobación previa**.
11. En la opción Ante un error crítico, seleccione **Esperar**.
12. Haga clic en **Aceptar** para aplicar todos los valores de la Hot Folder y cerrar la Consola de Fiery Hot Folders.
13. Localice y seleccione el archivo **FS200\_FGS\_business\_card\_SAMPLE.pdf** en el ordenador en el que esté ejecutando Fiery Hot Folders.
14. Haga clic con el botón derecho y seleccione **Descargar a Hot Folder**. A continuación, seleccione la Hot Folder que ha creado. O arrastre el archivo **FS200\_FGS\_business\_card\_SAMPLE.pdf** a la Hot Folder **TarjetaVisita**.



## Aplicar un flujo de trabajo automatizado en Command WorkStation

1. Opción 1: Seleccione el archivo **FS200\_FGS\_business\_card\_SAMPLE.pdf** en la lista En espera de Command WorkStation. Haga clic con el botón derecho para seleccionar **Aplicar flujo de trabajo > TarjetaVisita**.
2. Opción 2: Seleccione el archivo **FS200\_FGS\_business\_card\_SAMPLE.pdf** en la lista En espera de Command WorkStation. A continuación, haga clic en la columna Flujo de trabajo para seleccionar un flujo de trabajo desde Valores predefinidos de servidor o Impresoras virtuales.
3. Opción 3: Haga clic en el icono **Importar** en la barra de herramientas. O vaya a **Archivo > Importar**.
  - a. Localice el archivo **FS200\_FGS\_business\_card\_SAMPLE.pdf**.
  - b. Haga clic en **Aplicar flujo de trabajo**.
  - c. Seleccione el valor predefinido del servidor o la impresora virtual.
  - d. Seleccione la acción del trabajo que desee aplicar.



## EFI impulsa su éxito.

Desarrollamos tecnologías innovadoras para la fabricación de señalización, embalaje, textiles, baldosas de cerámica y documentos personalizados, con una amplia gama de impresoras, tintas, sistemas frontales digitales y un conjunto completo empresarial y de producción que transforma y agiliza todo el proceso de producción para aumentar así su competitividad y potenciar la productividad. Visite [www.efi.com](http://www.efi.com) o llame al 900 838078 (España) para más información.



Nothing herein should be construed as a warranty in addition to the express warranty statement provided with EFI products and services.

The APPS logo, AutoCal, Auto-Count, Balance, Best, the Best logo, BESTColor, BioVu, BioWare, ColorPASS, Colorproof, ColorWise, Command WorkStation, CopyNet, Cretachrom, Cretaprint, the Cretaprint logo, Cretaprinter, Cretaroller, DockNet, Digital StoreFront, DirectSmile, DocBuilder, DocBuilder Pro, DocStream, DSFdesign Studio, Dynamic Wedge, EDOX, EFI, the EFI logo, Electronics For Imaging, Entrac, EPCount, EPPhoto, EPRegister, EPStatus, Estimate, ExpressPay, Fabrivu, Fast-4, Fiery, the Fiery logo, Fiery Driven, the Fiery Driven logo, Fiery JobFlow, Fiery JobMaster, Fiery Link, Fiery Prints, the Fiery Prints logo, Fiery Spark, FreeForm, Hagen, InktenSity, Inkware, Jettrion, the Jettrion logo, LapNet, Logic, MiniNet, Monarch, MicroPress, OneFlow, Pace, PhotoXposure, Printcafe, PressVu, PrinterSite, PrintFlow, PrintMe, the PrintMe logo, PrintSmith, PrintSmith Site, PrintStream, Print to Win, Prograph, PSI, PSI Flexo, Radius, Rastek, the Rastek logo, Remoteproof, RIPChips, RIP-While-Print, Screenproof, SendMe, Sincrolor, Splash, Spot-On, TrackNet, UltraPress, UltraTex, UltraVu, UV Series 50, VisualCal, VUTEk, the VUTEk logo, and WebTools are trademarks of Electronics For Imaging, Inc. and/or its wholly owned subsidiaries in the U.S. and/or certain other countries.