

FS200 Nasıl yapılır kılavuzu:

İş gönderimini
otomatikleştirme



FS200 Nasıl yapılır kılavuzu: İş gönderimini otomatikleştirme

Özelliğe genel bakış

Fiery Command WorkStation® Yöneticileri, zamandan tasarruf etmek ve üretkenliği maksimuma çıkarmak amacıyla, yaygın kullanılan uygulamalara yönelik İş özellikleri'ni otomatik olarak seçmek için Sunucu iş ön ayarları yaratabilir ve paylaşabilirler.

Yöneticiler, Command WorkStation Cihaz Merkezi'nden, Sunucu ön ayarları'nı kaydedebilir, düzenleyebilir, yayınlayabilir ve silebilirler; böylece diğer kullanıcılar, merkezi olarak saklanmış ön ayarlara Sanal yazıcılar, Çalışma klasörleri, İş özellikleri ve yazıcı sürücüler gibi iş akışları ile erişebilirler.

Fiery sanal yazıcıları, üretim yazdırma yöneticilerinin özel bir yapılandırma oluşturmalarına ve bunu kullanıcılara masaüstlerinde onlara özel bir adı olan yazıcı olarak sunmalarına olanak tanır. Örneğin düzenli olarak eğitim kılavuzları yazdıran bir kullanıcı eğitim Kılavuzu adı verilen bir yazıcıya yazdırabilir ve bir iş kurulumunda hataları büyük oranda azaltabilir.

Fiery® Hot Folders, belgeleri bir Fiery sunucusuna göndermesi için kullanıcıya basit ve otomatik bir yöntem sunar. Kullanıcılar, belgeleri kopyalayabilir veya sadece Çalışma klasörleri'ne bırakabilir. Bu iş akışında işler, PPD geçersiz kılmaları, yükleme nitelikleri ve dosya biçimi dönüştürmeleri gibi iş bileti talimatlarıyla Fiery sunucusuna yönlendirilir.

Hedefler

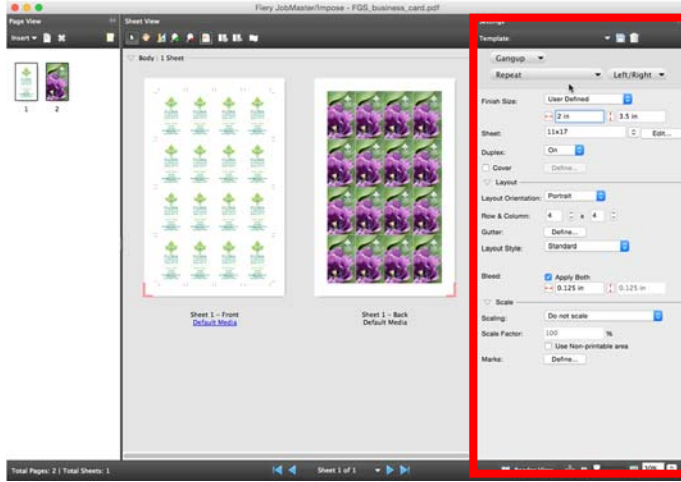
- Kartvizit yükleme düzeni oluşturma
- Yeni bir Sunucu ön ayarı oluşturma.
- Ön ayar uygulamak için yeni bir Sanal yazıcı oluşturma.
- Ön ayar uygulamak için yeni bir Çalışma klasörü oluşturma.
- Command WorkStation'da otomatik iş akışı uygulama.

Ek kaynaklar

Ek yazılım indirmeleri, eğitim kaynakları ve daha fazlası için [Fiery çevrimiçi kaynakları](#) bölümüne gidin.

Başlamadan Önce

- Fiery Command WorkStation 5.7 ® veya sonraki sürümünü açın ve Fiery FS200/FS200 Pro çalıştıran en az bir Fiery'ye bağlayın.
- Command WorkStation çalıştıran bilgisayarda Fiery Impose lisansını etkinleştirin.
- Command WorkStation çalıştıran bilgisayara Fiery Hot Folders'ı yükleyin.
- Örnek dosyayı yerleştirin: Fiery sunucusu Tutma kuyruğunda **FS200_FGS_business_card_SAMPLE.pdf** . Dosyayı Command WorkStation Tutuldu listesine sürükleyin veya Command WorkStation AI menü seçeneğini kullanın.
- Herhangi bir çıktı yazdırmadan önce yazıcı ve Fiery server'in birbirine kalibre edildiğinden emin olun.



Kartvizit yükleme düzeni oluşturma

1. Command WorkStation Tutuldu listesinde **FS200_FGS_business_card_SAMPLE.pdf** dosyasını seçin. Ardından sağ tıklayarak **Impose** seçimini yapın.
2. Yükle penceresinden, Ayarlar bölümündeki ürün amacı için **Birleşik** seçeneğini belirleyin.
3. Birleşik seçeneği altında **Tekrar** seçimini yapın.
4. Son boyut seçeneği için **Kullanıcı tanımlı** seçimini yapın.

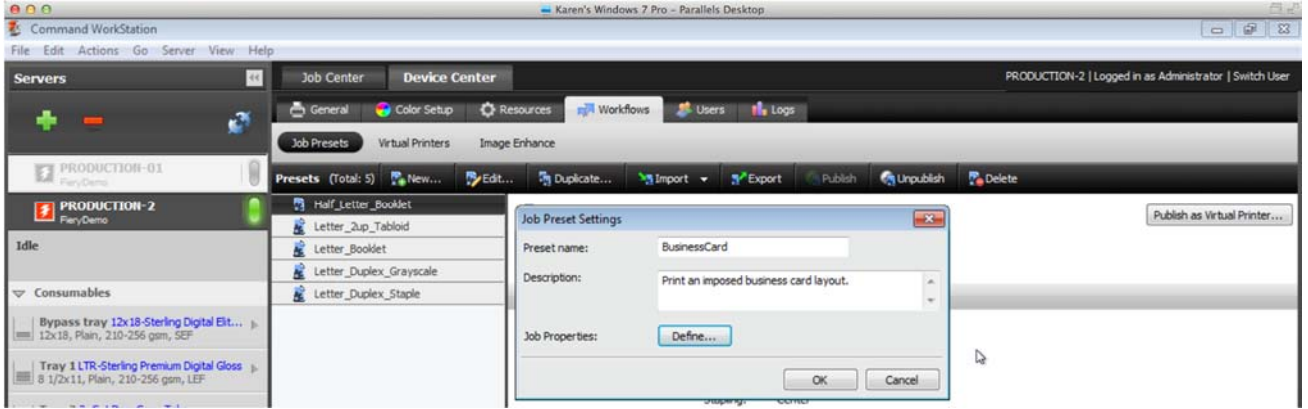
Fiery Impose'daki Kullanıcı tanımlı son boyut yüklemesi, PDF dosyalarındaki kesim kutusu sonlandırma seçeneğini de kabul eder. Bu iyileştirme sayesinde Kullanıcı tanımlı son boyut ayarları içeren Fiery Impose şablonları, tüm iş gönderme yöntemlerinde veya Fiery Hot Folders, Sanal yazıcılar, İş özellikleri ve Sunucu ön ayarları dahil olmak üzere iş akışlarında kullanılabilir.

5. Yaprak için **11x17** veya **A3** seçimini yapın.
6. Çift taraflı için **Açık** seçeneğini belirleyin.
7. Düzen alanında aşağıdaki seçenekleri belirleyin:
 - a. Düzen yönü: **Dikey**.
 - b. Satır ve sütun: **4 x 4**
8. Cilt payı için **Tanımla** seçeneğini tıklatın.
9. **0,25 inç** yazın ve **Tamam** düğmesini tıklatın. Cilt payı, Yaprak görünümü bölümünde her kart arasında 0,25 inç'lik bir boşluk gösterir.
10. Kullanıcı Tanımlı seçeneği Command WorkStation tercihlerinden varsayılan olarak ayarlıyken iş Impose'da açıldığında Taşma payı değeri'nin otomatik olarak ayarlandığına dikkat edin.

*Impose, son boyut değerlerini kırpma boyutu değerinden, taşma payı değerini ise **Kullanıcı tanımlı** özelliği etkinleştirildikten sonra belgeden otomatik olarak doldurur.*

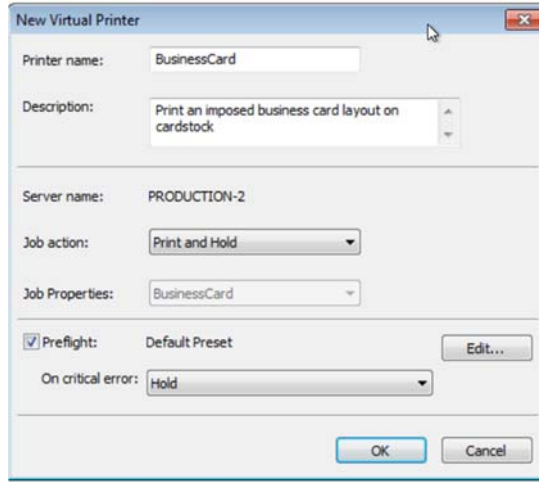
11. İşaretler alanında **Tanımla** seçeneğini tıklatın.

12. Kesim sekmesinde **Kesim işaretlerini yazdır** onay kutusunu işaretleyin.
13. **Yalnızca ön yüzdeki işareti yazdır** onay kutusunu işaretleyin. Ardından kapatmak için **Tamam** düğmesini tıklatın.
14. Ayarlarınızı şablon olarak kaydetmek için **disk simgesini** tıklatın. Bu örnek için şu şekilde kaydedin: **Kartvizit_KullanıcıTanımlı**. Ardından **Tamam** düğmesini tıklatın.
15. Impose'u kapatmak için dosya menüsünden **Çıkış** seçimini yapın veya köşede yer alan kırmızı **X** işaretini tıklatın.
16. Kaydet penceresi açıldığında yüklenen işinizi kaydetmek istemiyorsanız **Hayır** seçimini yapın.
17. Sonraki bölümde, gelecekteki benzer işlerinizi de otomatikleştirebilmek için bu şablonu bir Sunucu ön ayarına uygulayacaksınız.



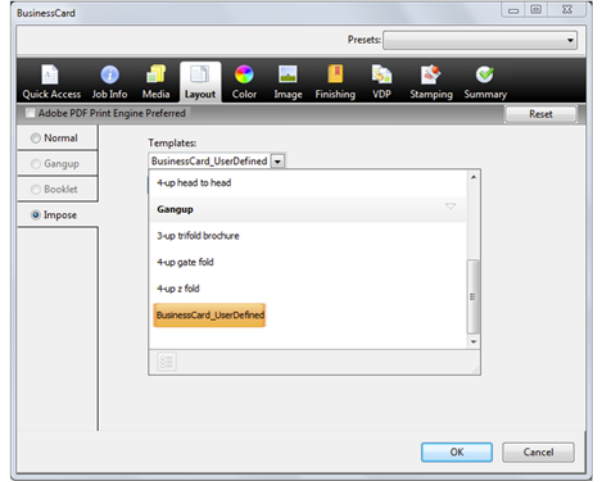
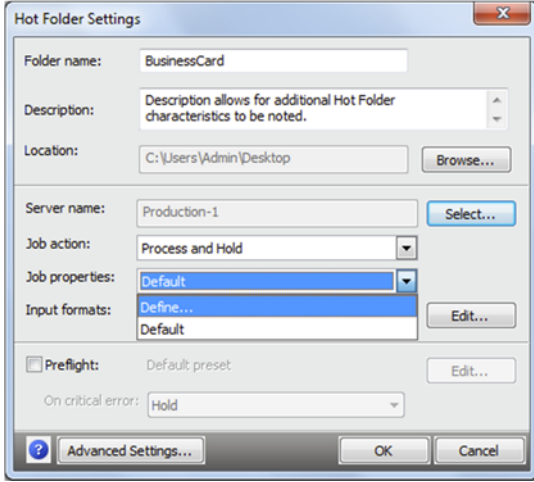
Yeni bir Sunucu ön ayarı oluşturma

1. Command WorkStation'da **Git > İş ön ayarları** seçeneklerini tıklayın.
2. Yeni bir Ön ayar oluşturmak için **Yeni** seçeneğini tıklayın.
3. Bir ön ayar adı ve Açıklama girin.
4. Bu örnek için **Kartvizit** yazın.
5. Açıklama alanı, ek özellikleri belirtmenize olanak tanır. Bu örnek için **Yüklenen kartvizit düzeni yazdır** yazın.
6. İş özellikleri için **Tanımla** seçeneğini tıklayın.
7. **Düzen** simgesini tıklayın.
8. **Impose** seçeneğini tıklayın.
9. Daha önceden oluşturmuş olduğunuz **Kartvizit_KullanıcıTanımlı** şablonunu seçin. Bittiğinde **Tamam** düğmesini tıklayın.
10. İş özellikleri'ni uygulamak için **Tamam** düğmesini tıklayın.
11. Sonraki bölümde ön ayar bir Sanal yazıcı'ya uygulanacaktır.



Ön ayar uygulamak için bir Sanal yazıcı oluşturma

1. Ön ayarlar penceresinden **Kartvizit** Ön ayarı'nı seçin. Ardından **Sanal yazıcı olarak yayınla** seçeneğini tıklayın.
2. Yeni Sanal yazıcı penceresi açılacak ve ek ayarların uygulanmasını mümkün kılacaktır.
3. Bir Yazıcı adı girin. Bu örnek için **Kartvizit** yazın.
4. Açıklama alanı, ek Sanal yazıcı özellikleri belirtmenize olanak tanır.
5. İş eylemi için **Yazdır ve tut** seçeneğini belirleyin.
6. **Auto Preflight** onay kutusu varsayılan olarak seçilidir. Bu örnek için, varsayılan Preflight ayarlarını kullanın.
7. Tüm ayarları tanımlamayı bitirdiğinizde **Tamam** seçeneğini tıklayın.
8. Kaydettikten sonra "Sanal yazıcı başarıyla oluşturuldu" mesajı çıkacaktır.
9. Yeni oluşturulan Sanal Yazıcıyı görmek için Device Center Workflows'da **Sanal Yazıcıları** seçin.
10. Ek Sanal yazıcılar oluşturmak için **Yeni** seçeneğini tıklayın.
11. **Yeni Sanal Yazıcı** penceresinde Sanal Yazıcı için fonksiyonu yansıtan bir isim girin.
12. **Tanım** ek özelliklerin not edilmesini sağlar.
13. **İş Eylemini** seçin.
14. İş özellikleri için **Tanımla** seçeneğini tıklayın. Ardından uygulanacak yazıcı seçeneklerini atayın.
15. **Tümünü kilitle** seçeneğini tıklayın. Bu sayede, kullanıcıların önceden tanımlanmış iş özelliklerini geçersiz kılmaları önlenecektir.
16. İş özellikleri'ni uygulamak için **Tamam** düğmesini tıklayın.
17. Yeni sanal yazıcıyı kaydetmek ve yayınlamak için bittiğinde **Tamam** seçeneğini tıklayın.
18. Kullanıcılar şimdi işleri göndermek için Virtual Printer sürücüsünü yükleyebilirler.
19. Virtual Printer'ı yüklemekle ilgili bilgi için Fiery Kullanıcı Belgelerine başvurun.



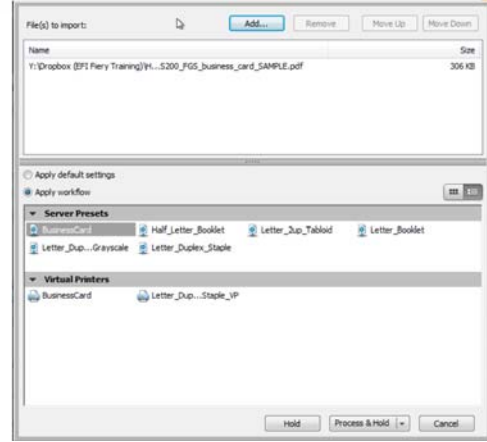
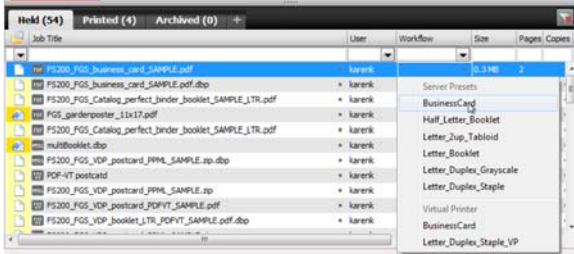
Ön ayar uygulamak için yeni bir Çalışma klasörü oluşturma

1. Fiery Hot Folders uygulamasını açın.
2. Yeni bir Çalışma klasörü oluşturmak için araç çubuğundaki **Yeni** simgesini tıklayın.
3. Yeni klasör için bir isim girin. Bu örnek için **Kartvizit** yazın.
4. Açıklama alanı, ek Çalışma klasörü özellikleri belirtmenize olanak tanır.
5. Konum alanı, yeni Çalışma klasörü'nün oluşturulacağı varsayılan konumu gösterir. Konumu değiştirmek için **Gözet** düğmesini tıklayın. Bu örnek için masaüstü varsayılan konumunu kullanın.
6. Fiery sunucusunu seçmek için **Seç** düğmesini tıklayın.
7. Sunucuya bağlan penceresi açıldığında ağındaki bir Fiery sunucusunu bulmak için **arama simgesini** (büyüteç) kullanın. Çalışma klasörü ile gönderilen işleri almak için kullanacağınız Fiery sunucusunu seçin. Ardından **Bağlan** seçeneğini tıklayın.

Kullanmak istediğiniz Fiery sunucusu farklı bir TCP/IP alt ağında bulunuyorsa aramayı yerel TCP/IP alt ağı dışına genişletmek için arama menüsünü seçerek Alt ağ veya IP aralığı seçeneğini belirleyin.

8. İş eylemi'ni atayın. Bu egzersiz için **İşle ve tut** seçimini yapın.
9. İş özellikleri için Sunucu ön ayarı seçimini yapın. Bu örnek için **Kartvizitler** seçeneğini belirleyin.
10. **Preflight** onay kutusunu işaretleyin.
11. Kritik hatada seçeneği için **Tut** seçimini yapın.
12. Tüm ayarları çalışma klasörüne uygulamak ve Fiery Hot Folder konsolu'nu kapatmak için **Tamam** düğmesini tıklayın.
13. Fiery Hot Folders çalıştıran bilgisayarda **FS200_FGS_business_card_SAMPLE.pdf** dosyasını bulun ve seçin.
14. Sağ tıklattıktan sonra **Çalışma klasörü'ne İndir** seçeneğini belirleyin. Ardından oluşturmuş olduğunuz Çalışma klasörü'nü seçin. Buna alternatif olarak, **FS200_FGS_business_card_SAMPLE.pdf** dosyasını **Kartvizit** Çalışma klasörü'ne sürükleyin.

FS200 Nasıl yapılır kılavuzu: İş gönderimini otomatikleştirme



Command WorkStation'da otomatik iş akışı uygulama

- Seçenek 1: Command WorkStation Tutuldu listesinde **FS200_FGS_business_card_SAMPLE.pdf** dosyasını seçin. Ardından sağ tıklatarak **Uygula İş Akışı > Kartvizit** seçeneklerini belirleyin.
- Seçenek 2: Command WorkStation Tutuldu listesinde **FS200_FGS_business_card_SAMPLE.pdf** dosyasını seçin. Daha sonra Sunucu ön ayarları veya Sanal yazıcılar'dan bir iş akışı seçmek için İş akışı sütununu tıklayın.
- Seçenek 3: Araç çubuğunda **AI** simgesini tıklayın. Buna alternatif olarak **Dosya > AI** yolunu da izleyebilirsiniz.
 - FS200_FGS_business_card_SAMPLE.pdf** dosyasını bulun.
 - İş Akışı Uygula** seçeneğini tıklayın.
 - Sunucu ön ayarı veya Sanal yazıcı seçin.
 - Uygulanacak iş eylemini seçin.

EFI başarıya ulaştırır.

EFI en yeni ve gelişmiş teknolojiye sahip poster baskısı için geniş formatlı inkjet yazıcılar, ambalaj, tekstil ve seramik sektörleri için dijital baskı sistemleri ve mürekkeplerini üretir. Bunların yanında baskı sunucu sistemleri, kişiye özel dokümanlar, üretim ve rekabet gücünüzü arttıracak iş yönetim ve iş akışı çözümleri geliştirmektedir. Daha geniş bilgi için www.efi.com sitesini ziyaret edebilir veya +31(20)20658 8000 nolu telefonu arayabilirsiniz.



Nothing herein should be construed as a warranty in addition to the express warranty statement provided with EFI products and services.

The APPS logo, AutoCal, Auto-Count, Balance, Best, the Best logo, BESTColor, BioVu, BioWare, ColorPASS, Colorproof, ColorWise, Command WorkStation, CopyNet, Cretachrom, Cretaprint, the Cretaprint logo, Cretaprinter, Cretaroller, DockNet, Digital StoreFront, DirectSmile, DocBuilder, DocBuilder Pro, DocStream, DSFdesign Studio, Dynamic Wedge, EDOX, EFI, the EFI logo, Electronics For Imaging, Entrac, EPCount, EPPhoto, EPRegister, EPStatus, Estimate, ExpressPay, Fabrivid, Fast-4, Fiery, the Fiery logo, Fiery Driven, the Fiery Driven logo, Fiery JobFlow, Fiery JobMaster, Fiery Link, Fiery Prints, the Fiery Prints logo, Fiery Spark, FreeForm, Hagen, Inktenzity, Inkware, Jettrion, the Jettrion logo, LapNet, Logic, MiniNet, Monarch, MicroPress, OneFlow, Pace, PhotoXposure, Printcafe, PressVu, PrinterSite, PrintFlow, PrintMe, the PrintMe logo, PrintSmith, PrintSmith Site, PrintStream, Print to Win, Prograph, PSI, PSI Flexo, Radius, Rastek, the Rastek logo, Remoteproof, RIPChips, RIP-While-Print, Screenproof, SendMe, Sincrolor, Splash, Spot-On, TrackNet, UltraPress, UltraTex, UltraVu, UV Series 50, VisualCal, VUTEk, the VUTEk logo, and WebTools are trademarks of Electronics For Imaging, Inc. and/or its wholly owned subsidiaries in the U.S. and/or certain other countries.