

FS200 Jak na: Tisk dokumentů s oušky na spadávce



FS200 Jak na: Tisk dokumentů s oušky na spadávce

Přehled funkce

Fiery® JobMaster představuje klíčovou součást sady Fiery Workflow. Nástroj JobMaster poskytuje pokročilé funkce přípravy úlohy založené na formátu PDF. Pomocí nástroje Fiery JobMaster mohou uživatelé tisknout ouška na spadávce s nastavením pro každou stránku určité sekce, s posunem pozice ouška pro každou následující kapitolu.

Funkce se používá u knih, návodů či katalogů.

Cíle

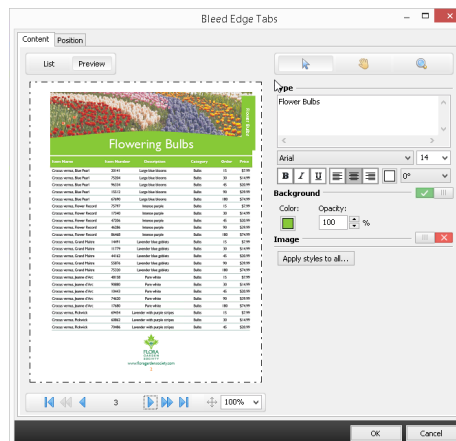
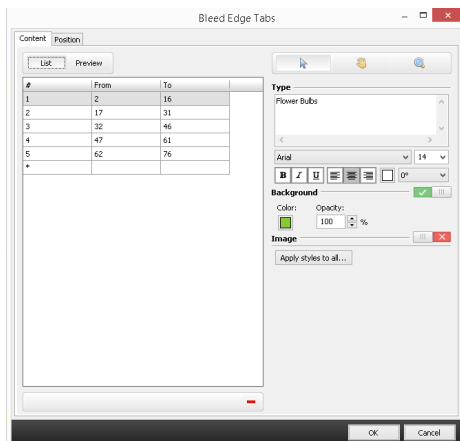
- Definování ouška na spadávce

Další zdroje

Pro další stahování softwaru, zdroje školení a další funkce přejděte do služby [Online zdroje Fiery](#).

Než začnete

- Otevřete aplikaci Fiery Command WorkStation 5.7 ® nebo novější a připojte se k alespoň jedné tiskárně Fiery Driven™, která podporuje funkci Fiery JobMaster.
 - Aktuální seznam podporovaných tiskáren najdete na stránce www.efi.com/fieryjobmaster.
- Aktivujte licenci Fiery JobMaster v počítači s aplikací Command WorkStation.
- Soubor **FS200_FGS_Catalog_bleed_edge_tabs_SAMPLE_LTR.pdf** nebo **FS200_FGS_Catalog_bleed_edge_tabs_SAMPLE_A4.pdf** uložte do fronty podržených úloh Fiery. Soubor přetáhněte do seznamu podržených úloh aplikace Command WorkStation, případně použijte možnost importu v nabídce aplikace Command WorkStation.
- Před tiskem jakéhokoli výstupu musí proběhnout kalibrace tiskárny i serveru Fiery.





Definování ouška na spadávce

1. Vyberte soubor **FS200_FGS_Catalog_bleed_edge_tabs_SAMPLE_LTR.pdf** nebo **FS200_FGS_Catalog_bleed_edge_tabs_SAMPLE_A4.pdf** v seznamu podržených úloh aplikace Command WorkStation. Následně klikněte pravým tlačítkem a vyberte položku **JobMaster**. Nebo klikněte na ikonu **JobMaster** na panelu úloh, pokud byla přidána.
2. V podokně Nastavení vyberte velikost archu **8 1/2** nebo **A4**.
3. Možnost Duplex nastavte na **Horní nahoře**.
4. Klikněte pravým tlačítkem na vybranou stránku a vyberte položku **Upravit ouško na spadávce**. Nebo klikněte na položku **Akce > Upravit ouško na spadávce**.
5. Otevře se okno Upravit ouško na spadávce. Na kartě Obsah zadejte **Rozsah stránek**, **Text na oušku** a **Barvu** pomocí informací v následující tabulce.

Rozsah stránek	Text na oušku	Barva
2-16	Cibulky květin	141 198 63
17-31	Výsev květin	230 174 51
32-46	Růže	201 69 68
47-61	Záhon květin	79 76 160
62-76	Trvalky	34 163 203

- a. Zadejte čísla rozsahu stránek v okně Od a Do. Po zadání každého čísla rozsahu stránek přejděte k následující položce pomocí tabulátoru.
- b. Do okna Typ zadejte text na oušku pro každou sekci.
- c. Písmo změňte na hodnotu **Arial** a velikost písma na **14**.
- d. Klikněte na položku **Použít styly na vše**. Zrušte zaškrtnutí všech políček s výjimkou **Textové styly** a klikněte na položku **Použít**. Aplikuje se tak pouze styl textu písma na všech kartách.
- e. Vyberte každý rozsah stránek a definujte barvu pro každou sekci.

- f. Chcete-li k poli textu ouška přidat pozadí, klikněte na . Po změně ikony na  vyberte barvu pozadí. Klikněte na možnost **Barva na pozadí** a vyberte škálu barev. Vyberte jezdcem RGB a zadejte hodnoty RGB pro barvu každé sekce s ouškem. Definujte barvu pozadí v souladu s tabulkou.

*Rozsah stránek lze odstranit výběrem **ikony Odebrat** (symbol červeného mínusu) ve spodní části.*

Paletu barev pro často používané barvy lze vytvořit přetažením každé nové barvy do okna palety barev během definování každé barvy. Čas ušetříte tak, že si nejprve definujete kompletní paletu barev a teprve poté vyberete každou sekci a přiřadíte barvu.

*Možnost **Použít styl na všechny...** umožňuje vybrat možnosti, které se použijí na všechny sekce s oušky. Pak klikněte na tlačítko **Použít**. (Popisek textu, Styly textu, Styly pozadí a Styly obrázku nebo Použít styly na ouška ve stejné poloze)*

6. Vyberte možnost **Náhled obsahu**. Zobrazí se dokument se zadanými nastaveními. V tomto okně lze měnit text ouška a barvu pozadí. Náhled se bude okamžitě aktualizovat.
7. Vyberte kartu Umístění a definujte další možnosti pozice a velikosti ouška. V tomto příkladu použijte výchozí nastavení a počet oušek: **5**
8. Pro tento příklad v oblasti tisku nastavte vzdálenost od kraje po stranu na **0,25**.
9. Po dokončení prohlížení nebo změn dalších možností klikněte na tlačítko **OK**.

V okně Umístění se nachází možnosti pro počet oušek, pozici a tisk oušek spadávky a také styl opakování.

10. Uložte dokument a zavřete aplikaci **JobMaster**.
11. Klikněte na položku **Soubor > Uložit**.
12. **Uložte** svoji úlohu jako běžnou úlohu. Zadejte nový název a po dokončení klikněte na tlačítko **OK**.
13. Otevřete Vlastnosti úlohy a vyberte možnosti integrované možnosti brožury a ořezání, které jsou dostupné pro vaše tiskové zařízení.
14. Nyní jste připraveni dokument vytisknout.

EFI fuels success.

Vyvíjíme přelomové technologie pro výrobu označení, obalů, textilií, keramických dlaždic a personalizovaných zakázek, díky široké řadě tiskáren, inkoustů, digitálních řešení a komplexních pracovních postupů pro podnikání a výrobu. To vše transformuje a zjednodušuje celý výrobní proces, zvyšuje konkurenceschopnost a vylepšuje produktivitu. Další informace naleznete na stránkách www.efi.com nebo na telefonním čísle +31 (0)20 658 8000.



Nothing herein should be construed as a warranty in addition to the express warranty statement provided with EFI products and services.

The APPS logo, AutoCal, Auto-Count, Balance, Best, the Best logo, BESTColor, BioVu, BioWare, ColorPASS, Colorproof, ColorWise, Command WorkStation, CopyNet, Cretachrom, Cretaprint, the Cretaprint logo, Cretaprinter, Cretaroller, DockNet, Digital StoreFront, DirectSmile, DocBuilder, DocBuilder Pro, DocStream, DSFdesign Studio, Dynamic Wedge, EDOX, EFI, the EFI logo, Electronics For Imaging, Entrac, EPCount, EPPPhoto, EPRegister, EPStatus, Estimate, ExpressPay, Fabrivu, Fast-4, Fiery, the Fiery logo, Fiery Driven, the Fiery Driven logo, Fiery JobFlow, Fiery JobMaster, Fiery Link, Fiery Prints, the Fiery Prints logo, Fiery Spark, FreeForm, Hagen, InktenSity, Inkware, Jettrion, the Jettrion logo, LapNet, Logic, MiniNet, Monarch, MicroPress, OneFlow, Pace, PhotoXposure, Printcafe, PressVu, PrinterSite, PrintFlow, PrintMe, the PrintMe logo, PrintSmith, PrintSmith Site, PrintStream, Print to Win, Prograph, PSI, PSI Flexo, Radius, Rastek, the Rastek logo, Remoteproof, RIPChips, RIP-While-Print, Screenproof, SendMe, Sincrolor, Splash, Spot-On, TrackNet, UltraPress, UltraTex, UltraVu, UV Series 50, VisualCal, VUTEk, the VUTEk logo, and WebTools are trademarks of Electronics For Imaging, Inc. and/or its wholly owned subsidiaries in the U.S. and/or certain other countries.