

Практические советы по FS200. Booklet Maker



Практические советы по FS200. Booklet Maker

Обзор функций

Fiery® Booklet Maker — это средство спуска полос на основе драйвера, которое позволяет распечатать несколько страниц задания в виде брошюры из любого приложения без использования более сложных, специализированных программ для спуска полос.

Booklet Maker позволяет пользователям наглядно выбрать соответствующий тип брошюры, а также дополнительные параметры задания с помощью интуитивно понятного графического мастера настройки. Он запускается либо из окна «Параметры задания», либо из драйвера EFI™.

Booklet Maker v4.0 предоставляет визуальный и интерактивный способ указания номеров страниц исходного документа для разбивки обложек по страницам, что позволяет соотносить правильные номера страниц с правильными обложками.

Цели

- Создание макета брошюры с брошюровкой внакидку

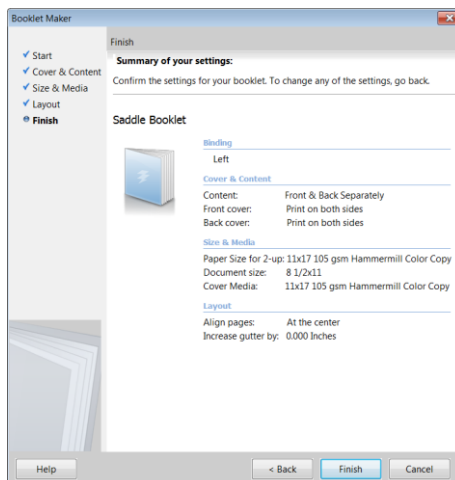
Дополнительные ресурсы

Дополнительное программное обеспечение, учебные пособия и другие материалы представлены на странице [Fiery Online Resources](#).

Перед началом работы

- Откройте Fiery Command WorkStation® 5.7 или выше и подключите ее как минимум к одному серверу Fiery server под управлением Fiery FS200/FS200 Pro.
- Активируйте лицензию Fiery Impose на компьютере под управлением Command WorkStation.
- Разместите файл-образец **FS200_FGS_booklet_no_spread_LTR_SAMPLE.pdf** или **FS200_FGS_booklet_no_spread_A4-SAMPLE.pdf** в очереди ожидания сервера Fiery server. Перетащите файл в список ожидания Command WorkStation или используйте параметр «Импорт» из меню Command WorkStation.
- Перед печатью убедитесь в том, что принтер и сервер Fiery были откалиброваны.

На каждом принтере параметры печати и документа следует настраивать по-своему. Обратитесь к документации пользователя для получения сведений о принтере и сервере Fiery, которые будут рассматриваться в настоящем руководстве.



Создание макета брошюры с брошюровкой внакидку

1. Выделите файл **FS200_FGS_booklet_no_spread_LTR_SAMPLE.pdf** или **FS200_FGS_booklet_no_spread_A4-SAMPLE.pdf** в списке ожидания Command WorkStation. Затем нажмите правую кнопку мыши и выберите **Свойства**.
2. В окне «Параметры задания» щелкните по значку **Компоновка**. Затем нажмите **Брошюра**.
3. Чтобы создать макет брошюры с использованием мастера настройки Booklet Maker, нажмите **Запустить мастер настройки**.
4. Выберите требуемый **Тип брошюры**. В рамках данного примера выберите **Центральная прошивка** и **Слева** в качестве стиля брошюровки. Для продолжения нажмите **Далее**.
5. Для определения параметра **Источник содержимого обложки** в разделе «Документ» нажмите **Передняя и задняя отдельно**.
6. Для наружной стороны обложки сохраните настройки по умолчанию для параметров **Печатать переднюю обложку** и **Печатать заднюю обложку**.
7. Для области внутренней обложки установите флажки **Печатать переднюю обложку** и **Печатать заднюю обложку**. Для продолжения нажмите **Далее**.
8. В полях «Формат» и «Материал для печати» выберите формат бумаги для содержимого брошюры. В рамках данного примера укажите **11 x 17** или **A3** либо укажите требуемый материал для печати из Paper Catalog для 2-полосного формата бумаги.
9. Выберите формат бумаги для обложки. В рамках данного примера нажмите **Задать обложку** и выберите **11 x 17** или **A3** либо укажите требуемый материал для печати. Для продолжения нажмите **Далее**.
10. В поле «Компоновка» выберите для выравнивания основного содержимого **По центру**. Для продолжения нажмите **Далее**.
11. Проверьте параметры и нажмите кнопку **Готово**, чтобы закрыть мастер настройки Booklet Maker.
12. Если принтер поддерживает финишер для брошюровки внакидку, нажмите на значок **Заключительная обработка**.

Практические советы по FS200. Booklet Maker

13. Укажите значения параметров **Стиль фальцовки**, **Режим сшивания**, **Порядок фальцовки** и **Выдача распечаток**, которые помогут создать правильно сфальцованную и сшитую брошюру. Для каждого принтера характерны свои собственные уникальные настройки для правильного создания брошюры.
14. Задайте другие требуемые настройки в окне «Параметры задания», например, параметр **Профессиональная настройка цвета**.
15. Если вы хотите сохранить эти настройки для использования в будущем, сохраните их в качестве предустановки. Для получения более подробной информации о том, как сохранить предустановку сервера, см. раздел «Как управлять заданиями» в Command WorkStation.
16. Нажмите **Печать**, чтобы отправить задание на принтер.

EFI — катализатор успеха.

Наша компания разрабатывает революционные технологии для производства вывесок, упаковки, текстиля, керамической плитки и персонализированных документов. Мы предлагаем широкий ассортимент принтеров, чернил, цифровых контроллеров и комплексных решений для бизнеса и производства. Эти продукты преобразуют и упрощают работу предприятия, а также повышают производительность и конкурентоспособность. Подробности на нашем сайте www.efi.com и по телефону +31 (0)20 658 8000.



Nothing herein should be construed as a warranty in addition to the express warranty statement provided with EFI products and services.

The APPS logo, AutoCal, Auto-Count, Balance, Best, the Best logo, BESTColor, BioVu, BioWare, ColorPASS, Colorproof, ColorWise, Command WorkStation, CopyNet, Cretachrom, Cretaprint, the Cretaprint logo, Cretaprinter, Cretaroller, DockNet, Digital StoreFront, DirectSmile, DocBuilder, DocBuilder Pro, DocStream, DSFdesign Studio, Dynamic Wedge, EDOX, EFI, the EFI logo, Electronics For Imaging, Entrac, EPCount, EPPhoto, EPRegister, EPStatus, Estimate, ExpressPay, Fabrivu, Fast-4, Fiery, the Fiery logo, Fiery Driven, the Fiery Driven logo, Fiery JobFlow, Fiery JobMaster, Fiery Link, Fiery Prints, the Fiery Prints logo, Fiery Spark, FreeForm, Hagen, Inktenzity, Inkware, Jetrion, the Jetrion logo, LapNet, Logic, MiniNet, Monarch, MicroPress, OneFlow, Pace, PhotoXposure, Printcafe, PressVu, PrinterSite, PrintFlow, PrintMe, the PrintMe logo, PrintSmith, PrintSmith Site, PrintStream, Print to Win, Prograph, PSI, PSI Flexo, Radius, Rastek, the Rastek logo, Remoteproof, RIPChips, RIP-While-Print, Screenproof, SendMe, Sincrolor, Splash, Spot-On, TrackNet, UltraPress, UltraTex, UltraVu, UV Series 50, VisualCal, VUTEk, the VUTEk logo, and WebTools are trademarks of Electronics For Imaging, Inc. and/or its wholly owned subsidiaries in the U.S. and/or certain other countries.