

# Instructies voor FS200:

Printer kalibreren met  
EFI ES-2000  
Spectrophotometer



# Instructies voor FS200: Printer kalibreren met EFI ES-2000 Spectrophotometer

## Overzicht van de functies

Een voorspelbare kleurproductie is een van de grootste uitdagingen voor elk bedrijf, en dus is kalibratie essentieel voor hoogwaardige kleurendruk. Alle afdrukkapparaten die met toner werken gebruiken mechanismen die gevoelig zijn voor omgevingsfactoren zoals luchtvochtigheid en temperatuur. Kalibratie is essentieel voor een consistente kleurweergave, ondanks deze veranderingen in de omgeving.

Fiery®-servers bieden twee methoden voor kalibratie. De ene methode gebruikt een extern meetinstrument zoals de ES-2000 spectrophotometer (of OEM-specifieke GretagMacbeth Eye-One), de andere methode gebruikt de geïntegreerde kopieermachine/scanner of ColorCal-methode. In deze instructiehandleiding wordt de ES-2000-kalibratiemethode beschreven.

## Doelstellingen

- Voorkeuren voor Fiery Calibrator definiëren
- Een kalibratieset maken
- Taakspecifieke kalibratie uitvoeren

*Voor kalibratievoorkeuren moet u zich aanmelden als beheerder bij Command WorkStation.*

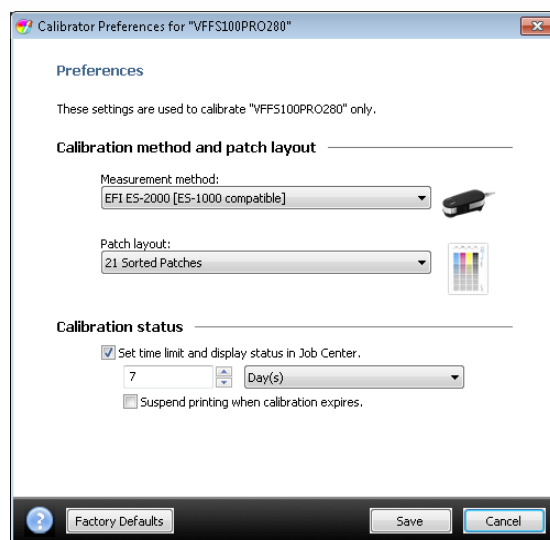
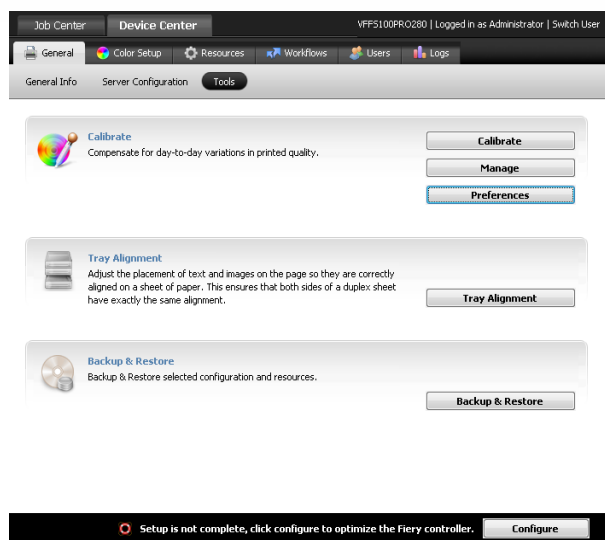
*Kalibratie kan worden uitgevoerd met aanmelding als operator of beheerder bij Command WorkStation.*

## Aanvullende bronnen

Ga naar [Fiery Online Resources](#) voor aanvullende软件下载, trainingsbronnen en meer.

## Voordat u begint

- Open Fiery Command WorkStation® 5.7 of hoger en maak verbinding met ten minste één Fiery-server waarop Fiery FS200/FS200 Pro wordt uitgevoerd.
- Meld u aan als beheerder bij Command WorkStation.
- Zorg ervoor dat de EFI ES-2000 Spectrophotometer is aangesloten op de computer waarop Command WorkStation wordt uitgevoerd.

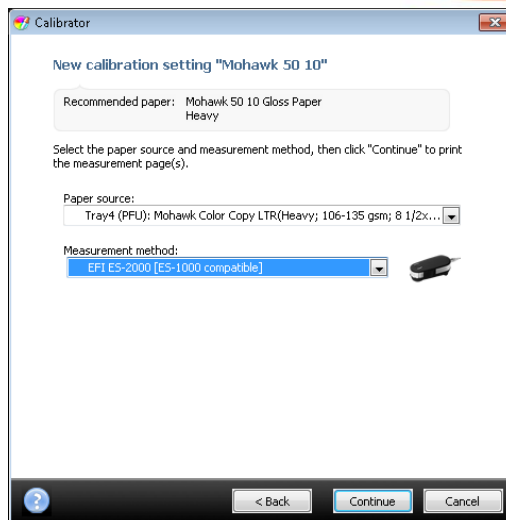
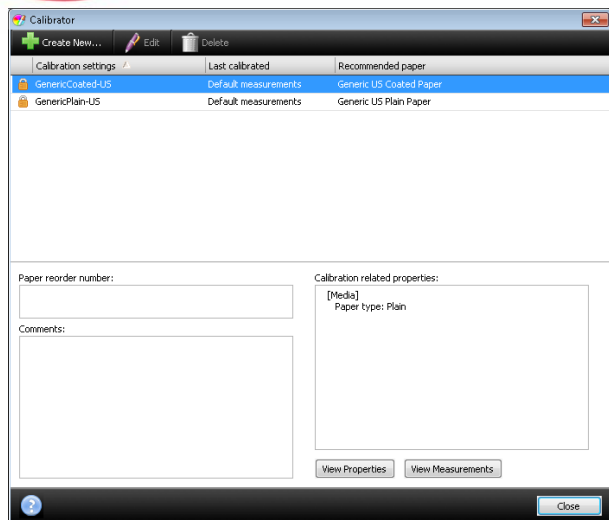


## Voorkeuren voor Fiery Calibrator definiëren

1. Selecteer **Apparaatcentrum** in Fiery Command WorkStation of klik op **Start > Gereedschappen**.
2. Klik in het gedeelte Kalibreren op **Voorkeuren**.
3. Stel de meetmethode in op **EFI ES-2000** of het apparaat dat u wilt gebruiken voor het meten van de kalibratiepagina's.
4. Kies de kleurvlakopmaak. Selecteer voor dit voorbeeld **51 niet-gesorteerde vlakken**.
5. Stel vervolgens de **Kalibratiestatus** in.
  - a. Schakel het selectievakje **Tijdslimiet instellen en status weergeven in Taakcentrum** in. Hiermee wordt de tijdsduur tussen twee kalibraties afgedwongen. Hiermee worden tevens de datum en tijd van de laatste kalibratie weergegeven voor alle soorten media die voor een taak zijn gebruikt.
  - b. Stel het aantal dagen en uren in dat tussen kalibraties mag verstrijken.
  - c. Schakel het selectievakje **Afdrukken onderbreken wanneer kalibratie verloopt** in als deze instelling nuttig is voor uw workflow. Deze instelling is niet standaard ingeschakeld.

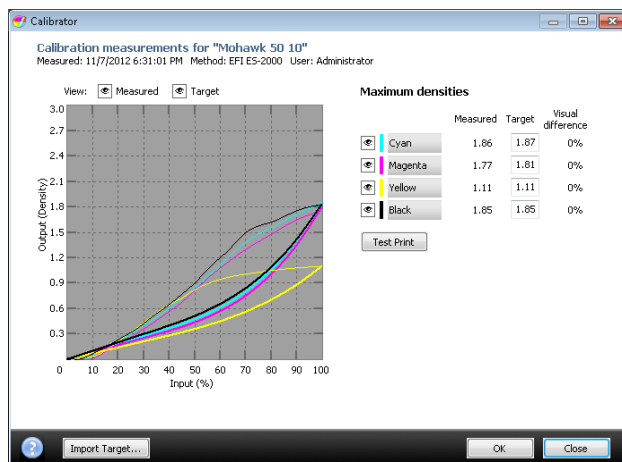
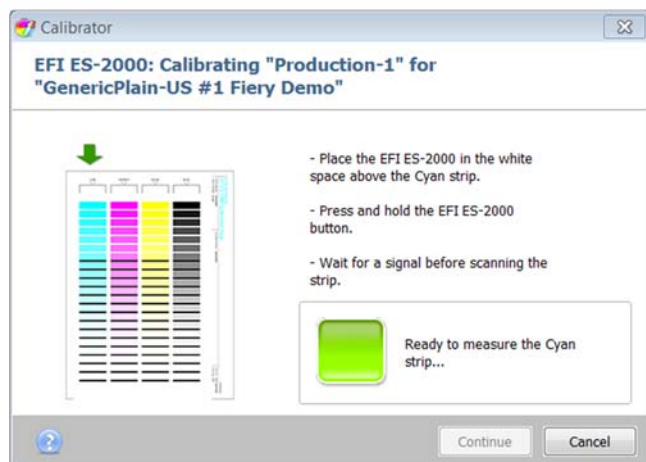
*De aanvullende voorkeursopties onder de kop Profielmethode en kleurvlakopmaak zijn instellingen voor de Color Profiler Suite-software. Deze zijn alleen beschikbaar wanneer Fiery Color Profiler Suite-software is geïnstalleerd op de Command WorkStation-client.*

6. Klik op **Opslaan** om de kalibratorvoorkeuren te sluiten.



## Een kalibratieset maken

1. Klik op **Beheren** in het gedeelte Kalibreren.
2. Klik op **Nieuwe maken** om de nieuwe kalibratieset te maken.
3. Selecteer eerst een bestaande kalibratieset die vergelijkbaar is met het medium dat u wilt kalibreren en klik op **OK**.
4. Geef de nieuwe kalibratieset een naam waarom u hierom wordt gevraagd.
5. Vul in het tekstvak **Aanbevolen papier** in welk medium wordt gebruikt voor de kalibratie. U kunt dit vak leeg laten, maar u vereenvoudigt het beheer van papier en media in de toekomst als u dit wel invult.
6. Klik op **Eigenschappen** om Taakeigenschappen te openen en media-eigenschappen toe te wijzen, zoals papierformaat, papiergewicht en coating voor het afdrucken.
  - a. Klik op het pictogram **Media** en wijs de juiste opties voor Mediatype, Mediagewicht, Coating en Papierlade of Paper Catalog voor uw workflow toe.
  - b. Klik op het pictogram **Afbeelding** en wijs het lijn-/punttype toe voor deze kalibratieset. Elk lijn-/punttype moet een unieke kalibratieset en uitvoerprofiel hebben. Opmerking: deze opties verschillen per printer.
7. Klik op **OK** om het venster Taakeigenschappen te sluiten. Klik vervolgens op **Doorgaan**.
8. Selecteer de **Papierbron** die wordt gebruikt om de kalibratiepagina af te drukken.
9. Stel de Meetmethode in op **EFI ES-2000** of het meetapparaat dat u hebt aangesloten en klik op **Doorgaan**.
10. De kalibratiepagina wordt afgedrukt op basis van de Kalibratievoorkeuren en Taakeigenschappen. Haal de afgedrukte pagina op.

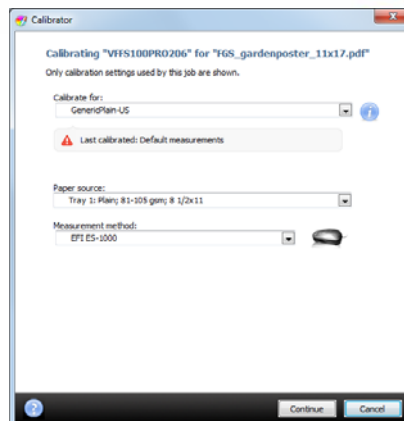
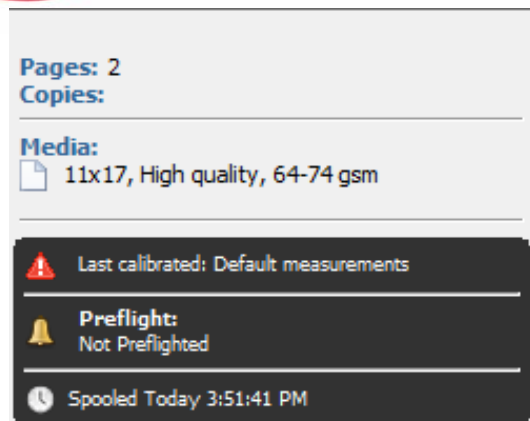


11. Volg de instructies op het scherm om de ES-2000 te kalibreren en de vlakpagina te meten.
12. Wanneer u de vier kleurstrips hebt gemeten, klikt u op **Doorgaan** om de kalibratieresultaten weer te geven.
13. Selecteer **Metingen bekijken** om een diagram weer te geven met daarin de D-Max-meetwaarden ten opzichte van de doelcurven. Klik op **Sluiten** om Metingen af te sluiten wanneer u klaar bent.

*Bekijk de kleuren in het diagram en vergelijk de gemeten D-Max-waarde met de D-Max-doelwaarde voor elke kleur.*

*Als het visuele verschil groter is dan 5%, heeft de printer mogelijk onderhoud nodig.*

14. Nadat u de D-Max-waarden hebt vergeleken, selecteert u het uitvoerprofiel dat aan de nieuwe kalibratieset wordt gekoppeld.
15. Wanneer het uitvoerprofiel wordt geselecteerd, wordt de bijbehorende kalibratie toegepast.
16. Klik op **OK** wanneer u klaar bent en klik vervolgens op **Sluiten**.
17. Raadpleeg de instructiehandleiding voor meer informatie over het maken van aangepaste uitvoerprofielen: *Nauwkeurige en consistente kleuren realiseren met printerprofielen*



## Taakspecifieke kalibratie uitvoeren

1. In het gedeelte Taakstatus van Command WorkStation wordt aangegeven of de tijdslimiet voor kalibratie is verlopen voor het medium dat aan de taak is toegewezen. Als u een taak met een verlopen kalibratie probeert af te drukken, wordt de taak in de afdrukwachtrij onderbroken en rood gemarkeerd.
2. Als u het medium voor een taak wilt kalibreren, selecteert u een taak in de lijst Geblokkeerd, klikt u met de rechtermuisknop en selecteert u **Taak kalibreren**.
3. Selecteer in het venster Calibrator het medium dat u wilt kalibreren met de optie Kalibreren voor.
4. Selecteer de papierbron met het gewenste medium.
5. Selecteer de meetmethode en klik op **Doorgaan**.
6. Nadat de kalibratiepagina is afgedrukt, klikt u op **OK**.
7. Volg de instructies op het scherm om de ES-2000 te kalibreren en de vlakpagina te meten.
8. Wanneer u de vier kleurstrips hebt gemeten, klikt u op **Doorgaan** om de kalibratieresultaten weer te geven.
9. U kunt **Testafdruk** kiezen om een vergelijkingspagina af te drukken.
10. Klik op **Toepassen & Sluiten** om de kalibratie te voltooien. Als u de taak wilt afdrukken direct nadat de kalibratie is toegepast, schakelt u {taaknaam} **afdrukken** in voordat u op **Toepassen & Sluiten** klikt.
11. Selecteer **Metingen bekijken** om een diagram weer te geven met daarin de D-Max-maatwaarden ten opzichte van de doelcurven.

*Bekijk de kleuren in het diagram en vergelijk de gemeten D-Max-waarde met de D-Max-doelwaarde voor elke kleur.*

*Als het visuele verschil groter is dan 5%, heeft de printer mogelijk onderhoud nodig.*

12. Nadat u de D-Max-waarden hebt vergeleken, klikt u op **Toepassen & Sluiten**.
13. De nieuwe kalibratie wordt gebruikt voor alle taken met hetzelfde medium totdat de kalibratie opnieuw verloopt.



## EFI fuels success.

We ontwikkelen baanbrekende technieken voor de productie van bewegwijzing, verpakkingen, textiel, keramische tegels en gepersonaliseerde documenten, met een groot aanbod van printers, inkten, digitale front-ends en een uitgebreide zakelijke en productieworkflowsuite die het volledige productieproces transformeert en stroomlijnt zodat uw concurrentiepositie wordt verstevigd en uw productiviteit wordt vergroot. Ga voor meer informatie naar [www.efi.com](http://www.efi.com) of bel naar 020 658 8000 (NL) of 02 749 94 20 (BE).



Nothing herein should be construed as a warranty in addition to the express warranty statement provided with EFI products and services.

The APPS logo, AutoCal, Auto-Count, Balance, Best, the Best logo, BESTColor, BioVu, BioWare, ColorPASS, Colorproof, ColorWise, Command WorkStation, CopyNet, Cretachrom, Cretaprint, the Cretaprint logo, Cretaprinter, Cretaroller, DockNet, Digital StoreFront, DirectSmile, DocBuilder, DocBuilder Pro, DocStream, DSFdesign Studio, Dynamic Wedge, EDOX, EFI, the EFI logo, Electronics For Imaging, Entrac, EPCount, EPPPhoto, EPRegister, EPStatus, Estimate, ExpressPay, Fabrivid, Fast-4, Fiery, the Fiery logo, Fiery Driven, the Fiery Driven logo, Fiery JobFlow, Fiery JobMaster, Fiery Link, Fiery Prints, the Fiery Prints logo, Fiery Spark, FreeForm, Hagen, Inkten, Inkware, Jettrion, the Jettrion logo, LapNet, Logic, MiniNet, Monarch, MicroPress, OneFlow, Pace, PhotoXposure, Printcafe, PressVu, PrinterSite, PrintFlow, PrintMe, the PrintMe logo, PrintSmith, PrintSmith Site, PrintStream, Print to Win, Prograph, PSI, PSI Flexo, Radius, Rastek, the Rastek logo, Remoteproof, RIPChips, RIP-While-Print, Screenproof, SendMe, Sincrolor, Splash, Spot-On, TrackNet, UltraPress, UltraTex, UltraVu, UV Series 50, VisualCal, VUTEk, the VUTEk logo, and WebTools are trademarks of Electronics For Imaging, Inc. and/or its wholly owned subsidiaries in the U.S. and/or certain other countries.