

# FS200 操作說明： 使用 EFI ES-2000 光譜 儀校準印表機



# FS200 操作說明：使用 EFI ES-2000 光譜儀校準印表機

## 功能概覽

每次實現可預測色彩對於所有企業是一項重大的挑戰，因此校正是彩色列印最重要的環節。所有碳粉式列印引擎所採用的機制對於環境因素 (例如溼度與溫度) 都相當敏感。由於環境不斷地變化，因此校正對於維持一致的色彩重現而言，十分重要。

Fiery® 伺服器提供兩種校正方法，使用外部量測裝置，例如 ES-2000 (或 OEM 專用的 GretagMacbeth Eye-One) 光譜儀，或使用整合式的複印機掃描器或 ColorCal 方法。本操作說明將闡述 ES-2000 的校正方法。

## 目標

- 定義 Fiery Calibrator 喜好設定
- 建立校正集
- 執行工作導向的校正

## 其他資源

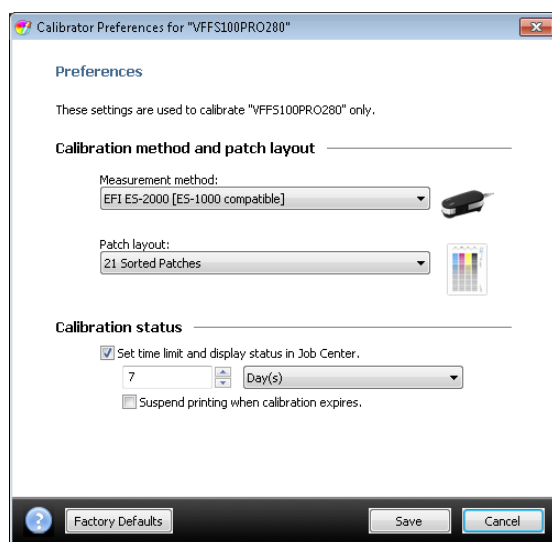
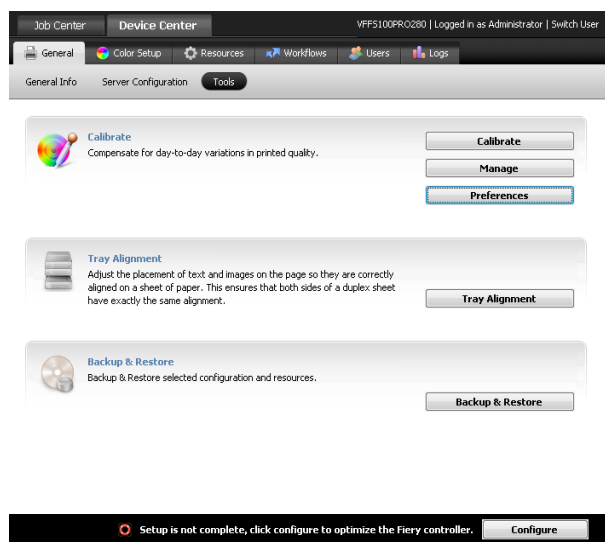
如需其他軟體下載、訓練等更多資源，請移至 [Fiery 線上資源](#)。

## 在您開始之前

- 開啟 Fiery Command WorkStation® 5.7 或更新版，並連線到至少一個執行 Fiery FS200/FS200 Pro 的 Fiery 伺服器。
- 以管理員的身分登入 Command WorkStation。
- 將 EFI ES-2000 光譜儀連接至執行 Command WorkStation 的電腦。

管理員必須登入 *Command WorkStation* 才能校正喜好設定。

可透過操作員或管理員登入 *Command WorkStation* 的方式執行校正。

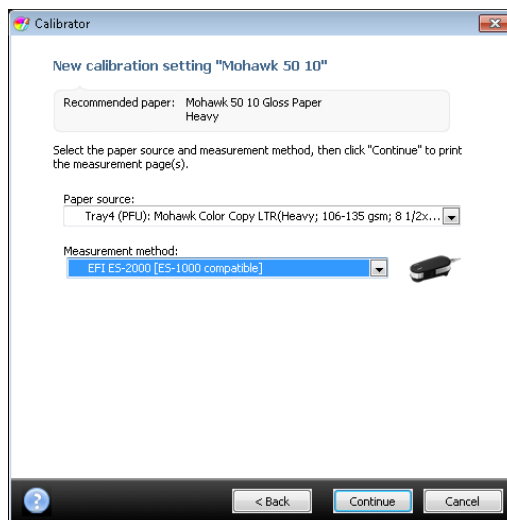
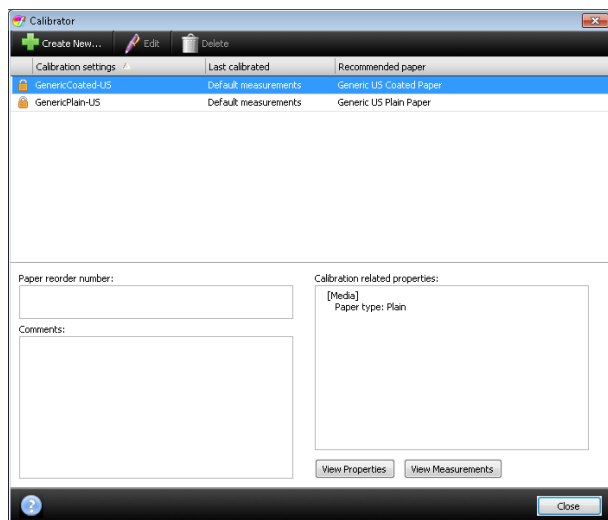


## 定義 Fiery Calibrator 喜好設定

1. 在 Fiery Command WorkStation 中選取「裝置中心」，或按一下「執行」>「工具」。
2. 在「校正」區段中，按一下「喜好設定」。
3. 將量測方法設定為 **EFI ES-2000** 或設定為即將量測校正頁的裝置。
4. 選擇「色標配置」。在此範例中，選取「51 個未排序色標」。
5. 接著，設定「校正狀態」。
  - a. 選取「在工作中心設定時間限制和顯示狀態」核取方塊。這樣可強制定校準之間可間隔的時間長度。如此也會針對工作所使用的每一個底材紙張，顯示上次校準的日期與時間。
  - b. 設定校準之間可間隔的天數或時數。
  - c. 如果此設定將對您的工作流程有幫助，請選取「當校準到期時暫停列印」核取方塊。此設定依預設不會啟用。

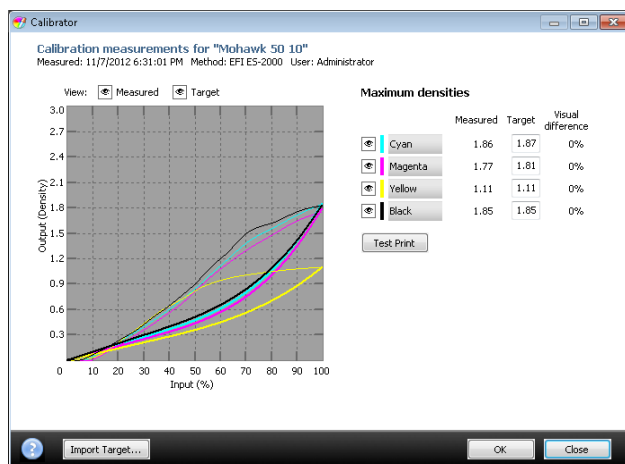
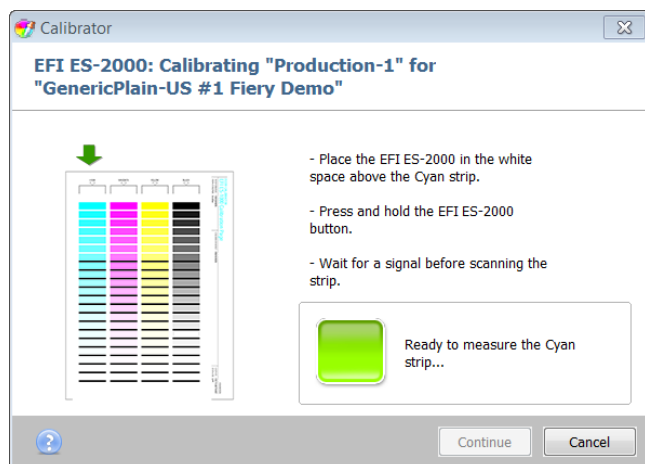
標題「設定檔建立方法和色標配置」下的其他「喜好設定」選項為 Color Profiler Suite 軟體的設定，並且只有在 Command WorkStation 用戶端已安裝 Fiery Color Profiler Suite 軟體的情況下才可使用。

6. 按一下「儲存」以關閉「校正器喜好設定」。



## 建立校正集

1. 在「校正」區域中按一下「**管理**」。
2. 按一下「**新建**」以建立新的校正集。
3. 從選取與您將校正的底材類似的現有校正集開始，並按一下「**確定**」。
4. 出現提示時，請命名新的校正集。
5. 在「**建議紙張**」文字方塊中，填入將用於校正的底材。您可以將此文字方塊保留空白，但如果填寫此方塊，日後便可輕鬆管理紙張與底材。
6. 按一下「**屬性**」以開啟「工作屬性」並指定底材屬性，例如列印所需的紙張尺寸、紙張重量和塗層。
  - a. 按一下「**底材**」圖示並針對您的工作流程指定適當的「底材類型」、「底材重量」、「塗層」以及「紙匣」或「紙張型錄」。
  - b. 按一下「**影像**」圖示並指定與此校正集相關的網線/網點類型。每一個網線/網點類型需要有唯一的校正集與輸出設定檔。附註：這些選項將依印表機而有所不同。
7. 按一下「**確定**」以關閉「工作屬性」。然後，按一下「**繼續**」。
8. 選取要用於列印校正頁的「**紙張來源**」。
9. 將量測方法設定為 **EFI ES-2000** 或您已連接的量測裝置，然後按一下「**繼續**」。
10. 校正頁將使用「校正喜好設定」與「工作屬性」列印。擷取列印的頁面。

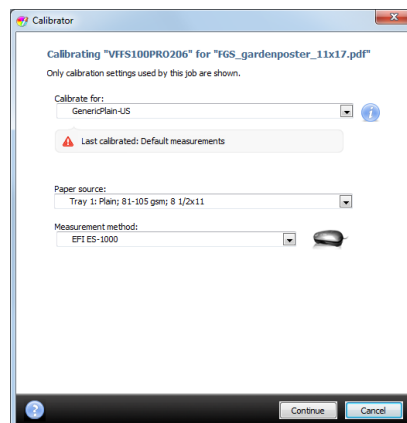
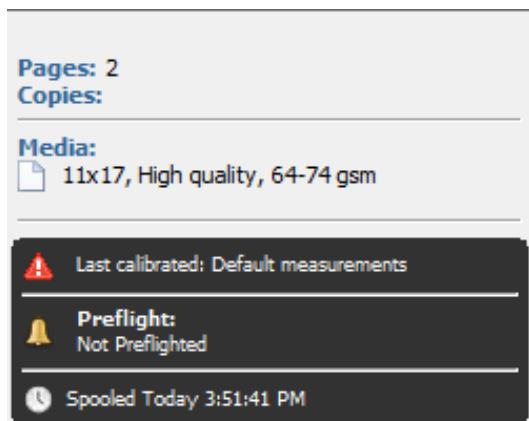


11. 依照螢幕指示進行，校正 ES-2000 並量測色標頁。
12. 您順利量測四種色彩的色帶後，請按一下「繼續」以檢視校正結果。
13. 要檢視 D-Max 量測值與目標曲線比較的圖形，請選取「檢視量測值」。完成時，請按一下「關閉」以結束「量測」。

檢視圖表中的每個色彩，並針對每個色彩比較量測與目標 D-Max。

如果視覺誤差大於 5%，則印表機可能需要進行維修。

14. 您比較 D-Max 值後，請選取將與新校正集相關聯的輸出設定檔。
15. 在選取輸出設定檔後，將會套用相關校正。
16. 完成時按一下「確定」，然後按一下「關閉」。
17. 要瞭解更多有關建立自訂輸出設定檔的資訊，請查閱「操作說明指南」：達成正確以及與印表機設定檔一致的色彩。



## 執行工作導向的校正

1. Command WorkStation 的「工作狀態」區域將顯示指定至工作之底材的校正時間限制是否已過期。如果您嘗試利用過期校正列印工作，此工作將會在列印佇列中暫停，並以紅色強調顯示。
2. 要校正工作中使用的底材，請在「已保留」清單中選取工作，並按一下滑鼠右鍵，然後選取「校正工作」。
3. 在「校正器」視窗中，選取要透過「針對以下項目校正：」選項進行校正的底材。
4. 依據所需底材，選擇「紙張來源」。
5. 接著選取量測方法，然後按一下「繼續」。
6. 列印校正頁面後，請按一下「確定」。
7. 依照螢幕指示進行，校正 ES-2000 並量測色標頁。
8. 您順利量測四種色彩的色帶後，請按一下「繼續」以檢視校正結果。
9. 您可以選擇「測試列印」以列印比較頁。
10. 要完成校正，請按一下「套用並關閉」。要在套用校正後立即列印工作，在按一下「套用並關閉」之前，檢查「列印 {工作名稱}」。
11. 要檢視 D-Max 量測值與目標曲線比較的圖形，請選取「檢視量測值」。

檢視圖表中的每個色彩，並針對每個色彩比較量測與目標 D-Max。

如果視覺誤差大於 5%，則印表機可能需要進行維修。

12. 在比較 D-Max 值後，請按一下「套用並關閉」。
13. 使用相同底材的所有新工作將使用新的校正，直到校正再次到期。

## EFI 助力成功。

我們致力於標牌、包裝、紡織品、瓷磚以及個性化文檔研發出突破性技術，憑藉種類繁多的印表機、墨水、數位化前端以一套全面的業務流程和生產工作流程套件，即簡化整體生產流程又可相互無縫連接，提升您的競爭力以及工作效率。更多資訊請訪問 [www.efi.com](http://www.efi.com) 或撥打 +86 21 6319 0058。



Nothing herein should be construed as a warranty in addition to the express warranty statement provided with EFI products and services.

The APPS logo, AutoCal, Auto-Count, Balance, Best, the Best logo, BESTColor, BioVu, BioWare, ColorPASS, Colorproof, ColorWise, Command WorkStation, CopyNet, Cretachrom, Cretaprint, the Cretaprint logo, Cretaprinter, Cretaroller, DockNet, Digital StoreFront, DirectSmile, DocBuilder, DocBuilder Pro, DocStream, DSFdesign Studio, Dynamic Wedge, EDOX, EFI, the EFI logo, Electronics For Imaging, Entrac, EPCount, EPPhoto, EPRegister, EPStatus, Estimate, ExpressPay, Fabrivu, Fast-4, Fiery, the Fiery logo, Fiery Driven, the Fiery Driven logo, Fiery JobFlow, Fiery JobMaster, Fiery Link, Fiery Prints, the Fiery Prints logo, Fiery Spark, FreeForm, Hagen, Inktenzity, Inkware, Jettrion, the Jettrion logo, LapNet, Logic, MiniNet, Monarch, MicroPress, OneFlow, Pace, PhotoXposure, Printcafe, PressVu, PrinterSite, PrintFlow, PrintMe, the PrintMe logo, PrintSmith, PrintSmith Site, PrintStream, Print to Win, Prograph, PSI, PSI Flexo, Radius, Rastek, the Rastek logo, Remoteproof, RIPChips, RIP-While-Print, Screenproof, SendMe, Sincrolor, Splash, Spot-On, TrackNet, UltraPress, UltraTex, UltraVu, UV Series 50, VisualCal, VUTEk, the VUTEk logo, and WebTools are trademarks of Electronics For Imaging, Inc. and/or its wholly owned subsidiaries in the U.S. and/or certain other countries.