

FS200 Jak na:

Optimalizace kvality barev
v dokumentech



FS200 Jak na: Optimalizace kvality barev v dokumentech

Přehled funkce

Naučte se jak zajistit skvělou kvalitu barev v dokumentech využitím výhod standardních nejmodernějších schopností reprodukce barev Fiery®. Tyto schopnosti zahrnují přímé barvy, automatický trapping, vyhlazování obrázků, kompozitní přetisk pomocí přímých barev a navíc vylepšení textu a grafiky.

Cíle

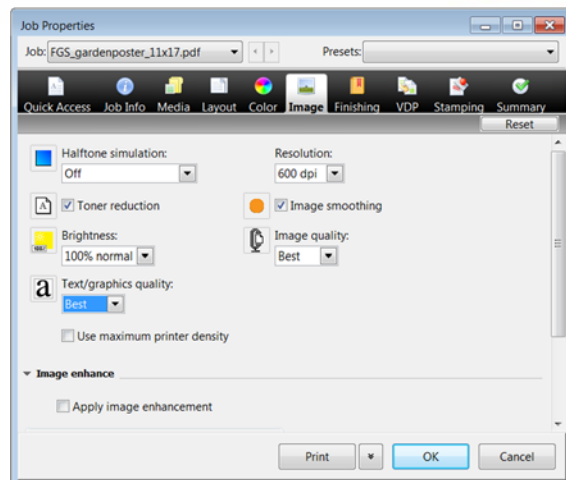
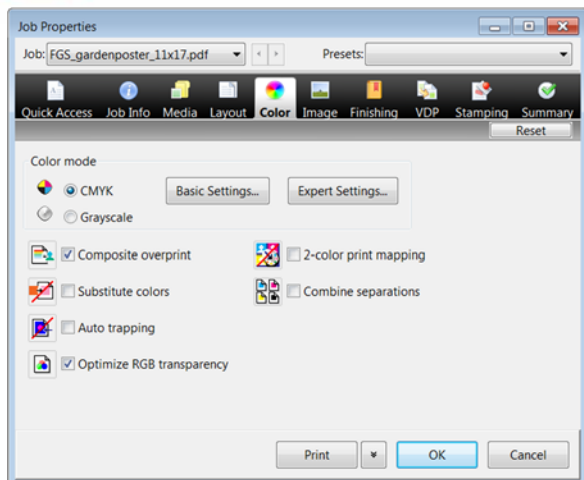
- Použití nastavení optimalizované barvy a kvalita obrazu ve Vlastnostech úlohy

Další zdroje

Pro další stahování softwaru, zdroje školení a další funkce přejděte do služby [Online zdroje Fiery](#).

Než začnete

- Otevřete aplikaci Fiery Command WorkStation® 5.7 nebo novější a připojte se k alespoň jednomu serveru Fiery podporujícímu zařízení Fiery FS200/FS200 Pro.
- Ukázkový soubor **FGS_gardenposter_11x17.pdf** nebo **FGS_gardenposter_A3.pdf** uložte do fronty podržených úloh Fiery. Soubory přetáhněte do fronty podržených úloh aplikace Command WorkStation, případně použijte možnost importu v nabídce aplikace Command WorkStation.
- Před tiskem jakéhokoli výstupu musí proběhnout kalibrace tiskárny i serveru Fiery.



Použití nastavení optimalizované barvy a kvalita obrazu ve Vlastnostech úlohy

1. Vyberte soubor **FGS_gardenposter_11x17.pdf** nebo **FGS_gardenposter_A3.pdf** v seznamu podržených úloh aplikace Command WorkStation. Následně kliknutím pravým tlačítkem vyberte položku **Tisknout a podržet**.
2. Vyhledejte soubor **FGS_gardenposter_11x17.pdf** nebo **FGS_gardenposter_A3.pdf** v seznamu podržených úloh. Následně kliknutím pravým tlačítkem myši vyberte položku **Vlastnosti úlohy**.
3. Klikněte na ikonu **Barva** a nastavte následující možnosti.
 - a. Zaškrtněte políčko **Optimalizovat průhlednost RGB**.
 - b. Kliknutím na položku **Expertní nastavení** otevřete dialogové okno Rozšířené úpravy.
 - c. V oblasti CMYK/stupně šedé na kartě Barevný vstup zaškrtněte políčko **Záměr výstupu PDF/X**.
 - d. V oblasti RGB Lab zaškrtněte políčko **Použít vložený profil, je-li k dispozici**.
 - e. V oblasti Přímé barvy zaškrtněte políčko **Shoda přímých barev**.
 - f. Vyberte kartu Výstup a zkontrolujte, zda je vybrán správný výstupní profil pro vaši úlohu.
 - g. Kliknutím na tlačítko **OK** zavřete okno Pokročilá nastavení barev.
4. Klikněte na ikonu **Obrázek**.
 - a. Zaškrtněte políčko **Vyhlažování obrazu**.
 - b. V části Kvalita textu/grafiky vyberte možnost **Nejlepší**.
5. Kliknutím na položku **Tisknout** odešlete úlohu na výstupní zařízení.
6. Vyzvedněte si výstup a srovnajte ho s prvním vzorkem z kroku 1.

Poznámka:

Stránka dvě tohoto vzorového souboru obsahuje informace k identifikaci každé oblasti na stránce jedna. Můžete ji použít k odkazu na nastavení Vlastností úlohy, které optimalizují barvu pro danou část.



Default Settings

FGS Garden Poster Description

This poster demonstrates the key color management qualities a Fiery® server can handle. It produces the best matches for spot colors. It handles transparencies and overprints beautifully. And Fiery servers can manage multiple color spaces in a single document.

The sample file image to the right shows all the settings users can check to guarantee the best output.

1 Use when APPE is not selected.

2 Select either Auto Trapping or Best Quality for Text/Graphics, based on customer's preference.

To properly configure Fiery Driver settings and Job Properties, check the following...

- Composite Overprint
- Optimize RGB Transparency¹
- Auto Trapping
- Image Smoothing
- Text/Graphics Quality Best²
- Image Quality Best
- Use Embedded Profiles when Present
- Spot Color Matching



FGS Gardening Poster

The efi logo, Electronics For Imaging, Fiery, and the Fiery logo are registered trademarks, and efi is a trademark, of Electronics For Imaging, Inc. in the U.S. and/or certain other countries. All other terms and product names may be trademarks or registered trademarks of their respective owners, and are hereby acknowledged. The example companies, organizations, products, people and events depicted herein are fictitious. No association with any real company, organization, product, person, or event is intended or should be inferred. © 2012 Electronics For Imaging.



EFI fuels success.

Vyvíjíme přelomové technologie pro výrobu označení, obalů, textilií, keramických dlaždic a personalizovaných zakázek, díky široké řadě tiskáren, inkoustů, digitálních řešení a komplexních pracovních postupů pro podnikání a výrobu. To vše transformuje a zjednodušuje celý výrobní proces, zvyšuje konkurenceschopnost a vylepšuje produktivitu. Další informace naleznete na stránkách www.efi.com nebo na telefonním čísle +31 (0)20 658 8000.



Nothing herein should be construed as a warranty in addition to the express warranty statement provided with EFI products and services.

The APPS logo, AutoCal, Auto-Count, Balance, Best, the Best logo, BESTColor, BioVu, BioWare, ColorPASS, Colorproof, ColorWise, Command WorkStation, CopyNet, Cretachrom, Cretaprint, the Cretaprint logo, Cretaprinter, Cretaroller, DockNet, Digital StoreFront, DirectSmile, DocBuilder, DocBuilder Pro, DocStream, DSFdesign Studio, Dynamic Wedge, EDOX, EFI, the EFI logo, Electronics For Imaging, Entrac, EPCount, EPPhoto, EPRegister, EPStatus, Estimate, ExpressPay, Fabrivid, Fast-4, Fiery, the Fiery logo, Fiery Driven, the Fiery Driven logo, Fiery JobFlow, Fiery JobMaster, Fiery Link, Fiery Prints, the Fiery Prints logo, Fiery Spark, FreeForm, Hagen, Inktenzity, Inkware, Jettrion, the Jettrion logo, LapNet, Logic, MiniNet, Monarch, MicroPress, OneFlow, Pace, PhotoXposure, Printcafe, PressVu, PrinterSite, PrintFlow, PrintMe, the PrintMe logo, PrintSmith, PrintSmith Site, PrintStream, Print to Win, Prograph, PSI, PSI Flexo, Radius, Rastek, the Rastek logo, Remoteproof, RIPChips, RIP-While-Print, Screenproof, SendMe, Sincrolor, Splash, Spot-On, TrackNet, UltraPress, UltraTex, UltraVu, UV Series 50, VisualCal, VUTEk, the VUTEk logo, and WebTools are trademarks of Electronics For Imaging, Inc. and/or its wholly owned subsidiaries in the U.S. and/or certain other countries.