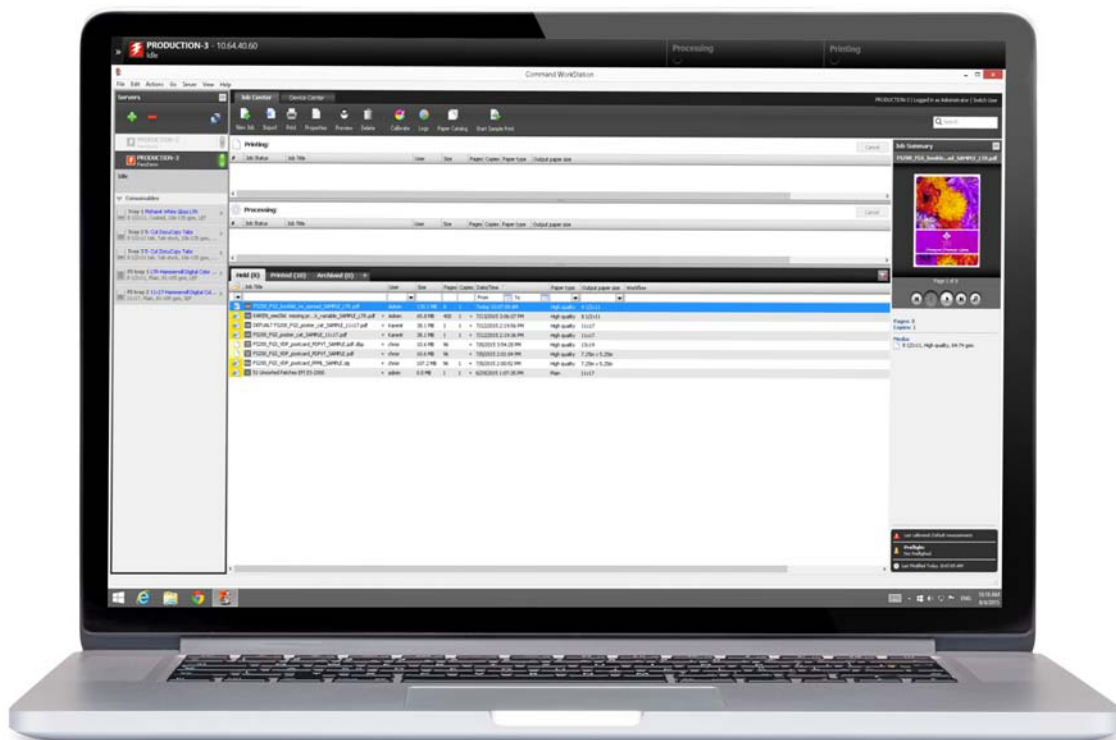


# FS200 Come:

Organizzare il flusso per la gestione dei processi di stampa in Fiery Command WorkStation



# FS200 Come: Organizzare il flusso per la gestione dei processi di stampa in Fiery Command WorkStation

## Descrizione delle funzioni

Fiery® Command WorkStation®, l'interfaccia per la gestione dei lavori di stampa per i server Fiery, rende la stampa più produttiva, efficace e intuitiva. Questa soluzione apre le porte alle potenti funzioni dei server Fiery e consente di centralizzare la gestione dei lavori per ottenere risultati ottimali in tempo reale. Questa intuitiva interfaccia rende semplici anche i lavori più complessi, a prescindere dall'esperienza degli operatori, e il supporto delle piattaforme Mac e Windows consente agli utenti di mantenere sempre la stessa funzionalità e la stessa interfaccia.

## Obiettivi

- Collegarsi a Fiery Server
- Importare i lavori
- Modificare i lavori in linea
- Applicare i filtri dell'elenco di lavori
- Definire un intervallo di date in Filtered Views (Viste filtrate)
- Creare una scheda Filtered Views (Viste filtrate) personalizzata
- Definire le proprietà del lavoro e salvarle come preimpostazioni del server
- Applicare una preimpostazione server
- Stampa e attesa di un lavoro

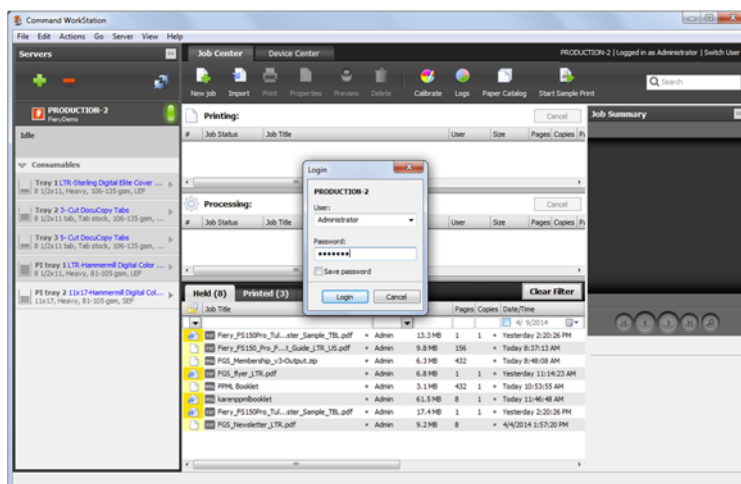
## Ulteriori risorse

Per ulteriori download di software, risorse di formazione e così via, consultare le [risorse online di Fiery](#).

## Prima di iniziare

- Installare Fiery Command WorkStation® 5.7 (o versione successiva) su un computer Windows o Mac.
- Procurarsi l'indirizzo TCP/IP ed il nome del server per almeno un server Fiery con Fiery FS200/FS200 Pro.
- Inserire i seguenti file di esempio in un percorso e renderli disponibili per il successivo utilizzo previsto dalla guida.
  - **FS200\_FGS\_flyer\_LTR\_SAMPLE.pdf** o **FS200\_FGS\_flyer\_A4\_SAMPLE.pdf**
  - **FS200\_FGS\_spread\_booklet\_LTR\_SAMPLE.pdf** o **FS200\_FGS\_spread\_booklet\_A4\_SAMPLE.pdf**
- Assicurarsi che la stampante e il server Fiery siano stati calibrati prima di eseguire qualsiasi stampa.

## FS200 Come: Organizzare il flusso per la gestione dei processi di stampa in Fiery Command WorkStation



### Collegarsi a Fiery Server

1. La prima volta che si apre Fiery Command WorkStation, sarà necessario aggiungere un server Fiery all'elenco dei server. Se server Fiery che si utilizza è già presente nell'elenco dei server, andare alla sezione successiva.
2. Aprire Fiery Command WorkStation e fare clic sull'icona **Add (Aggiungi) +**.
3. Verrà visualizzata la finestra **Connect to (Collega a)**.
4. Immettere l'indirizzo TCP/IP o il nome host del server Fiery da gestire con Fiery Command WorkStation e fare clic su **Connect (Collega)**.

*È possibile utilizzare altre opzioni di ricerca per trovare un server Fiery selezionando l'icona **Search (Ricerca)** a forma di lente di ingrandimento. Si aprirà una finestra di ricerca che consente di eseguire la ricerca automatica o di specificare il criterio di ricerca da utilizzare come IP range (Gruppo IP) o Subnet range (Sottorete).*

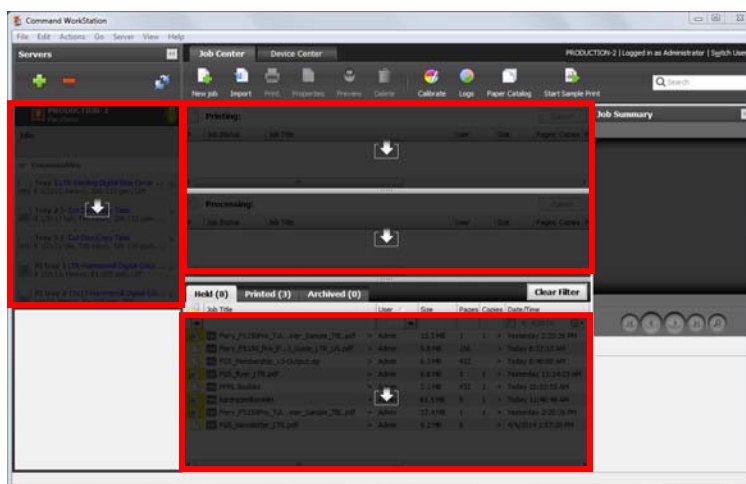
*L'opzione di ricerca automatica troverà tutti i server Fiery nella stessa sottorete TCP/IP del computer che esegue Command WorkStation.*

*Al termine della ricerca del server Fiery da utilizzare, selezionarlo dall'elenco dei server Fiery trovati e fare clic su **Add (Aggiungi)**.*

5. Si apre la finestra di Fiery Command WorkStation in cui viene visualizzata la finestra di login dell'utente.
6. Nella finestra Login, selezionare **User name (Nome utente)** ed immettere la **Password**.
7. In questo esempio, l'utente da selezionare è **Administrator (Amministratore)** e la password da specificare è quella predefinita **Fiery.1**.

Opzionale: Selezionare la casella di controllo **Save password (Salva password)** per accedere automaticamente al server Fiery durante le successive connessioni.

8. Fare clic su **Login**.



## Importare i lavori

1. Posizionare la finestra Fiery Command WorkStation e la cartella contenente i file di esempio in modo che entrambe possano essere visualizzate contemporaneamente sullo schermo.
2. Selezionare i file da importare e trascinarli nella zona di lancio. Per questo esempio, trascinare i file **FS200\_FGS\_flyer\_LTR\_SAMPLE.pdf** e **FS200\_FGS\_spread\_booklet\_LTR\_SAMPLE.pdf** oppure i file **FS200\_FGS\_flyer\_A4\_SAMPLE.pdf** e **FS200\_FGS\_spread\_booklet\_A4\_SAMPLE.pdf** nell'elenco di attesa. La zona di lancio o l'elenco di attesa vengono evidenziati per indicare il punto in cui verranno posizionati i lavori.
3. I file verranno visualizzati nell'elenco di attesa.

*In Command WorkStation viene evidenziata l'area della zona di lancio nella quale verranno posizionati i file. In Command WorkStation vi sono quattro aree a cui si fa riferimento come zone di lancio.*

**Servers List (Elenco server):** i documenti rilasciati nel server Fiery apriranno automaticamente la finestra di dialogo Import (Importa), la quale permette di selezionare il flusso di lavoro e l'azione lavoro; il flusso di lavoro include preimpostazioni server e stampanti virtuali.

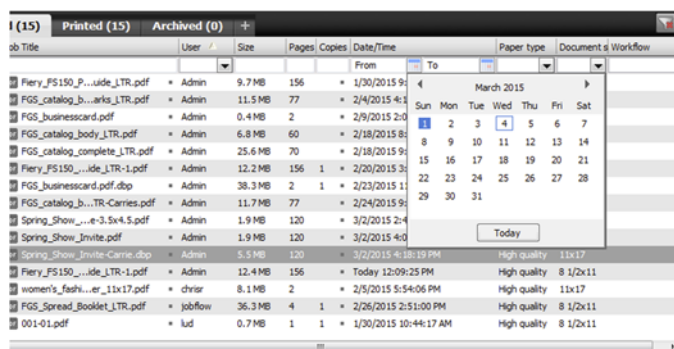
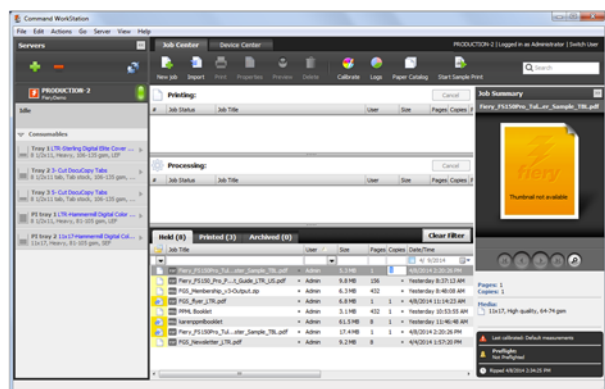
**Held (In coda di attesa):** il documento verrà importato nel server Fiery e messo in attesa, senza essere né elaborato né stampato. L'utente può modificare le proprietà del lavoro oppure usare altri strumenti di Fiery Command WorkStation per gestire il lavoro.

**Processing (Elaborazione):** il documento verrà elaborato e il lavoro resterà nella coda di attesa, salvando i dati rasterizzati. Il documento non verrà stampato.

**Printing (In stampa):** il documento verrà elaborato e stampato usando le proprietà del lavoro predefinite.

È anche possibile utilizzare l'opzione di menu **File > Import Job (Importa lavoro)** per aggiungere i propri file nella finestra di importazione. Quindi selezionare **Default Action (Azione predefinita)**: nella parte inferiore della finestra per visualizzare un menu a discesa che mostra le azioni disponibili che includono le code standard di attesa, stampa e diretta e tutte le stampanti virtuali create su Fiery.

## FS200 Come: Organizzare il flusso per la gestione dei processi di stampa in Fiery Command WorkStation



### Modificare i lavori in linea

1. Selezionare il file **FS200\_FGS\_flyer\_LTR\_SAMPLE.pdf** o **FS200\_FGS\_flyer\_A4\_SAMPLE.pdf** nell'elenco di attesa di Command WorkStation.
2. Fare clic nel campo **Copies** (Copie) per cambiare il numero delle copie da stampare. Per questo esempio, immettere **4**.
3. Fare clic nel campo **Job Title** (Nome lavoro). Quando viene evidenziato il nome del lavoro, cambiare il suo nome in **FS200\_FGS\_flyer**. Usare il tasto **Return (Indietro)** per immettere e salvare l'aggiornamento.

### Applicare i filtri dell'elenco di lavori

I filtri di ricerca nella coda sono utili per individuare un lavoro specifico quando nella coda ci sono molti lavori.

1. Per cercare un determinato lavoro per nome, fare clic nel campo filtro vuoto in Job Title (Nome lavoro) e digitare **flyer**.
2. L'elenco indicherà tutti i file il cui nome contiene la parola **flyer**.
3. Al termine della ricerca, fare clic sul pulsante **Clear Filter (Elimina filtro)** per rimuovere il filtro selezionato.

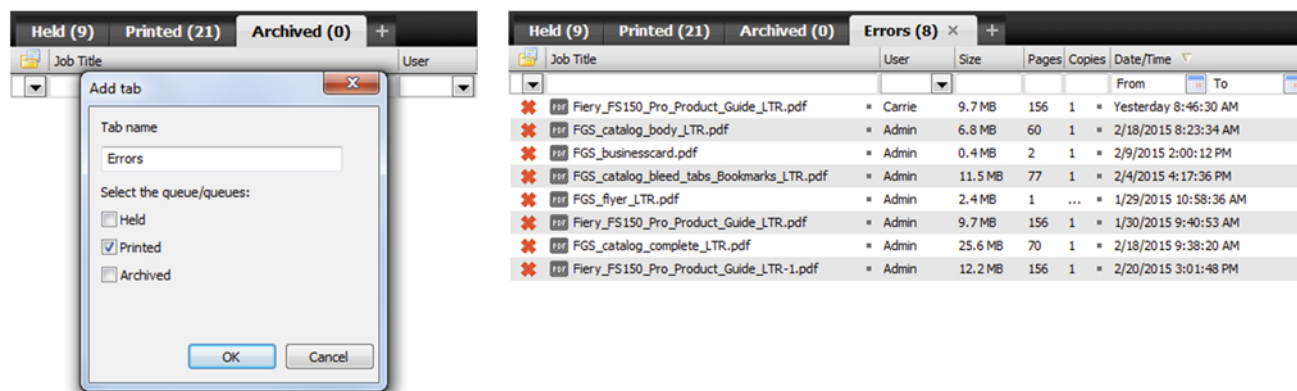
*È possibile utilizzare più filtri e filtrare tutte le intestazioni colonna.*

*I filtri possono anche essere utilizzati per filtrare gli elenchi lavori nelle code dei lavori stampati e archiviati.*

### Definire un intervallo di date in Filtered Views (Viste filtrate)

1. Per cercare un intervallo di date specifico, fare clic nel campo vuoto dei filtri disponibile in Date/Time (Data/Ora).
2. Nella colonna Date/Time (Data/Ora), fare clic sull'**icona del calendario** per inserire valori nei campi From (Da) e To (A), in modo da selezionare una **data di inizio** e una di **fine**.
3. A questo punto, nell'elenco vengono visualizzati soltanto i lavori compresi nell'intervallo temporale specificato.
4. Al termine della ricerca, fare clic sul pulsante **Clear Filter (Elimina filtro)** per rimuovere il filtro selezionato.

## FS200 Come: Organizzare il flusso per la gestione dei processi di stampa in Fiery Command WorkStation

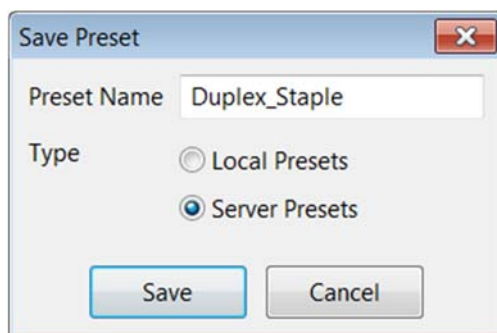
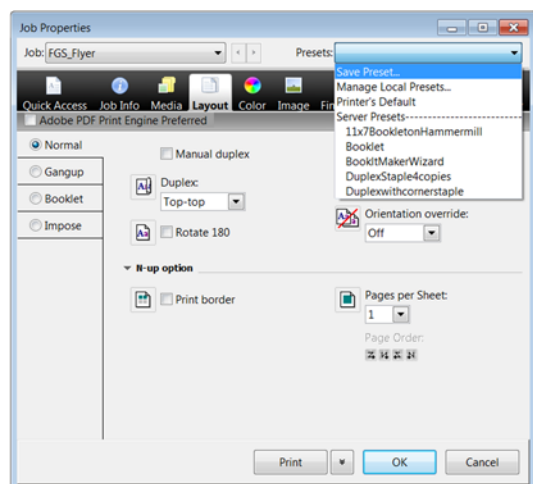


### Creare una scheda Filtered Views (Viste filtrate) personalizzata

Creare schede personalizzate per visualizzare rapidamente i lavori che dispongono di determinate impostazioni. Ad esempio, è possibile visualizzare i lavori con errori.

1. Inviare uno o più lavori alla stampante e annullarli prima del completamento della stampa.
2. Selezionare l'elenco **Printed (Stampati)** per visualizzare i lavori annullati.
3. Nell'elenco della colonna Command WorkStation, fare clic sull'icona **Plus (Più) (+)** accanto all'elenco Archived (Archiviati).
4. Nella finestra Add tab (Aggiungi scheda), digitare un nome per la scheda. Per questo esempio, digitare **Errors (Errori)**.
5. Selezionare soltanto la casella di controllo **Printed (Stampati)**. Fare clic su **OK**.
6. La nuova scheda Errors (Errori) viene visualizzata nella sezione delle code.
7. Modificare i filtri del lavoro. Per questo esempio, selezionare il simbolo rosso **X** nel campo Job Status (Stato lavoro).
8. A questo punto, nella scheda Errors (Errori) vengono visualizzati solo i lavori con errori.

*È possibile creare un massimo di 13 viste relativi agli elenchi filtrati.*



## Definire le proprietà del lavoro e salvarle come preimpostazioni del server

1. Selezionare il file **FS200\_FGS\_spread\_booklet\_LTR\_SAMPLE.pdf** o **FS200\_FGS\_spread\_booklet\_A4\_SAMPLE.pdf** nell'elenco di attesa di Command WorkStation. Fare clic con il pulsante destro del mouse per selezionare **Properties (Proprietà)**. Selezionare l'icona **Properties (Proprietà)** sulla barra degli strumenti.
2. Definire tutte le proprietà relative al lavoro. Per questo esempio, impostare le opzioni riportate di seguito.
  - a. Fare clic sull'icona **Layout** e selezionare un'opzione **Duplex** per creare un documento duplex con limite a sinistra.
  - b. Selezionare la scheda **Finishing (Finitura)** e selezionare un'opzione di **Staple (Graffatura)**.
3. Per applicare in futuro queste stesse proprietà a un lavoro, salvarle come preimpostazione. A tal fine, fare clic su **Save Preset (Salva preimpostazione)** nel menu Presets (Preimpostazioni).
  - a. Immettere un Preset Name (Nome preimpostazione) che descriva le opzioni preimpostate. Per questo esempio, immettere **Duplex\_Staple**.
  - b. Selezionare il tipo di preimpostazione. Per questo esempio fare clic su **Server Presets (Preimpostazioni server)**. Fare quindi clic su **Save (Salva)**.

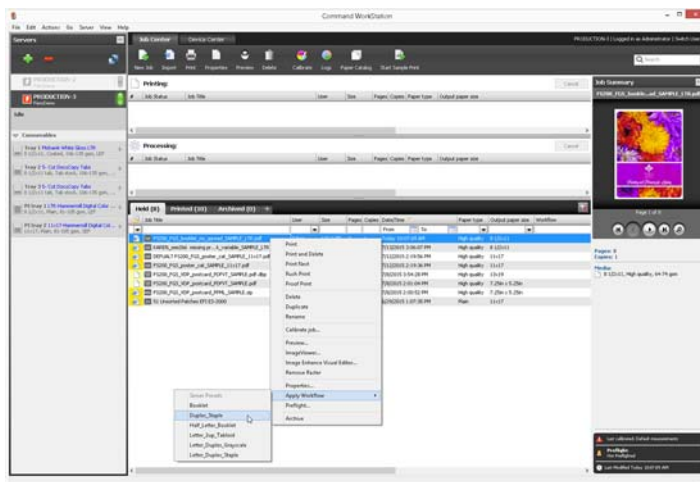
*Le preimpostazioni server necessitano di almeno Fiery System 10.*

*Le preimpostazioni server sono disponibili su tutti i computer dotati di Command WorkStation e sono salvate nel server Fiery.*

*Le preimpostazioni locali sono disponibili soltanto sul proprio client Command WorkStation locale e sono salvate sul proprio computer locale.*



## FS200 Come: Organizzare il flusso per la gestione dei processi di stampa in Fiery Command WorkStation



### Applicare una preimpostazione server

1. Selezionare il file **FS200\_FGS\_spread\_booklet\_LTR\_SAMPLE.pdf** o **FS200\_FGS\_spread\_booklet\_A4\_SAMPLE.pdf** nell'elenco di attesa di Command WorkStation.
  - a. Opzione 1: fare clic con il pulsante destro del mouse per selezionare **Apply Workflow** (**Applica flusso di lavoro**). Quindi, selezionare la preimpostazione **Duplex\_Staple**.
  - b. Opzione 2: fare clic sulla colonna Workflow (Flusso di lavoro). Quindi, selezionare la preimpostazione **Duplex\_Staple**.





## Stampa e attesa di un lavoro

1. Selezionare il file **FS200\_FGS\_spread\_booklet\_LTR\_SAMPLE.pdf** o **FS200\_GS\_spread\_booklet\_A4\_SAMPLE.pdf** nell'elenco di attesa di Command WorkStation. Quindi, fare clic con il pulsante destro del mouse per selezionare **Print and Hold (Stampa e attesa)**.
2. Al termine della stampa, il lavoro sarà presente nella coda di attesa con una nuova icona che segnala la presenza di dati rasterizzati.
3. Fare clic con il pulsante destro sul lavoro e selezionare **Preview (Anteprima)** per visualizzare tutte le pagine in un'unica finestra.
4. Anche nell'area Riepilogo lavori verrà visualizzata un'anteprima del lavoro. Fare clic sulle frecce sotto l'anteprima per visualizzare l'anteprima di ogni pagina all'interno del lavoro (evidenziato sopra).



## EFI dà impulso al tuo successo.

Sviluppiamo tecnologie innovative per la produzione di segnaletica, imballaggi, materiali tessili, ceramica e documenti personalizzati con una vasta gamma di stampanti, inchiostri, front end digitali e una suite di flussi di lavoro e produttivi completa che trasforma e semplifica l'intero processo produttivo aumentando la competitività e la produttività. Visita [www.efi.com](http://www.efi.com) oppure chiama il numero 800 873 230 (Italia) o 0800 897 114 (Svizzera) per ulteriori informazioni.



Nothing herein should be construed as a warranty in addition to the express warranty statement provided with EFI products and services.

The APPS logo, AutoCal, Auto-Count, Balance, Best, the Best logo, BESTColor, BioVu, BioWare, ColorPASS, Colorproof, ColorWise, Command WorkStation, CopyNet, Cretachrom, Cretaprint, the Cretaprint logo, Cretaprinter, Cretaroller, DockNet, Digital StoreFront, DirectSmile, DocBuilder, DocBuilder Pro, DocStream, DSFdesign Studio, Dynamic Wedge, EDOX, EFI, the EFI logo, Electronics For Imaging, Entrac, EPCount, EPPPhoto, EPRegister, EPStatus, Estimate, ExpressPay, Fabrivu, Fast-4, Fiery, the Fiery logo, Fiery Driven, the Fiery Driven logo, Fiery JobFlow, Fiery JobMaster, Fiery Link, Fiery Prints, the Fiery Prints logo, Fiery Spark, FreeForm, Hagen, Inktenzity, Inkware, Jetrion, the Jetrion logo, LapNet, Logic, MiniNet, Monarch, MicroPress, OneFlow, Pace, PhotoXposure, Printcafe, PressVu, PrinterSite, PrintFlow, PrintMe, the PrintMe logo, PrintSmith, PrintSmith Site, PrintStream, Print to Win, Prograph, PSI, PSI Flexo, Radius, Rastek, the Rastek logo, Remoteproof, RIPChips, RIP-While-Print, Screenproof, SendMe, Sincrolor, Splash, Spot-On, TrackNet, UltraPress, UltraTex, UltraVu, UV Series 50, VisualCal, VUTEk, the VUTEk logo, and WebTools are trademarks of Electronics For Imaging, Inc. and/or its wholly owned subsidiaries in the U.S. and/or certain other countries.