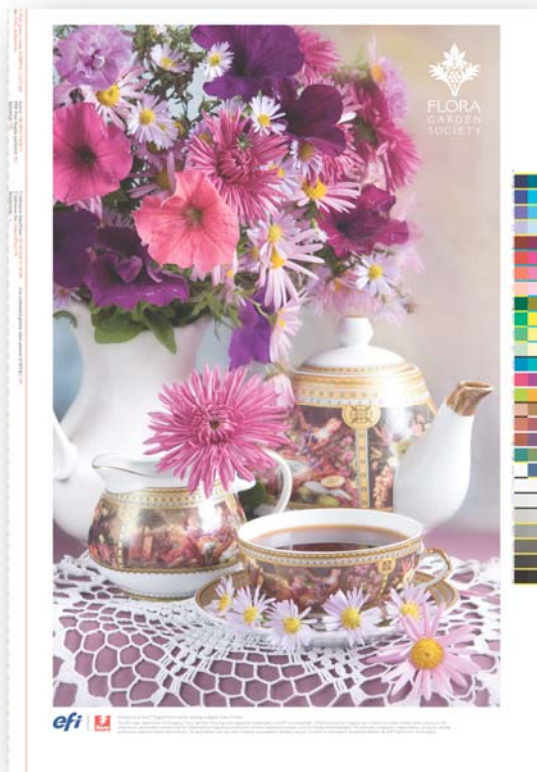


# FS200 사용 방법: 컨트롤 바 사용자 지정



# 사용 방법: 컨트롤 바 사용자 지정

## 기능 개요

Fiery® Control Bar Builder 를 통해 사용자 지정 컨트롤 바와 슬러그 라인을 손쉽게 생성할 수 있습니다. 색상 추적 및 프로세스 제어에 적합합니다. 컨트롤 바는 인쇄 실행 전반에 걸쳐 색상 일관성을 확보해 줍니다. 작업 속성을 사용하여 컨트롤 바를 선택하고 사용자 지정할 수 있습니다.

Control Bar Builder 에는 응용 프로그램과 대상 사용자에게 따라 다양한 색상 바 또는 작업 정보가 표시되는 WYSIWYG 인터페이스가 있습니다. 각 사용자 지정 컨트롤 바는 모든 용지 크기에서 사용할 수 있으므로 설정 시간이 줄어들고 운영자의 작업이 간소화됩니다.

사용자는 바에 포함된 정보의 순서뿐만 아니라 글꼴, 텍스트 크기, 색상 등도 사용자 지정할 수 있습니다. 컨트롤 바는 시트의 여러 위치에 수직이나 수평으로 배치할 수 있습니다. Fiery 드라이버 및 작업 속성에서 기본 컨트롤 바를 비롯해 Control Bar Builder 에서 생성된 사용자 지정 컨트롤 바도 선택할 수 있습니다.

Control Bar Builder 를 활용하면 모든 매체 크기에서 사용할 수 있도록 컨트롤 바의 위치와 내용을 유연하게 구성할 수 있습니다. 특정 작업이나 전체 생산 워크플로우의 색상 정합성 및 품질 제어를 위해 사용자 지정 컨트롤 바를 설계할 수 있습니다.

## 연습의 목적

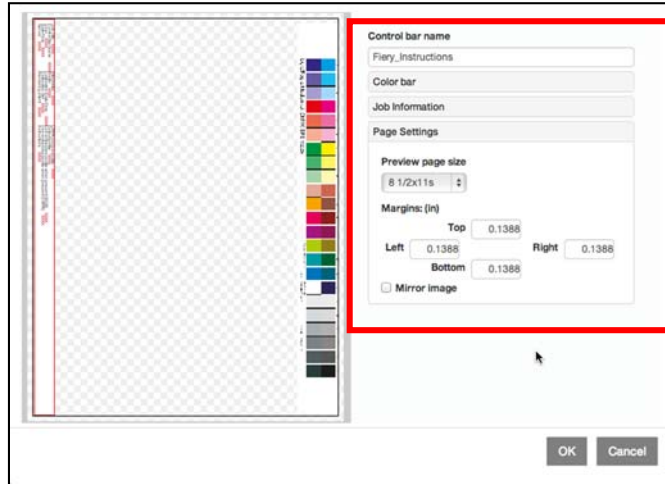
- 컨트롤 바 사용자 지정
- 사용자 지정 컨트롤 바 적용

## 추가 리소스

추가 소프트웨어 다운로드, 교육 리소스 등을 보려면 [Fiery 온라인 리소스](#)를 방문하십시오.

## 시작하기 전에

- Fiery Command WorkStation 5.7® 이상을 열고 Fiery FS200 또는 FS200 Pro 를 실행하는 하나 이상의 Fiery server 에 연결합니다.
- Fiery FS200 에서 Fiery Productivity Package 를 활성화합니다.
- Fiery System FS200 Pro 에서 Fiery Graphic Arts Package, Premium Edition 을 활성화합니다.
- Fiery server 대기 대기열에 다음 파일을 넣습니다. Command WorkStation 보류 목록으로 파일을 끌어오거나 Command WorkStation 가져오기 메뉴 옵션을 사용합니다.
  - FS200\_FGS\_Flyer\_LTR\_SAMPLE.pdf 또는 FS200\_FGS\_Flyer\_A4\_SAMPLE.pdf
  - FS200\_FGS\_poster\_china\_11x17\_SAMPLE.pdf 또는 FS200\_FGS\_poster\_china\_A3\_SAMPLE.pdf



## 컨트롤 바 사용자 지정

1. 장치 센터 색인을 선택합니다.
2. 색상 설정 색인을 선택합니다.
3. 컨트롤 바를 클릭합니다.
4. 새로 만들기를 클릭합니다.
5. 컨트롤 바 이름에 컨트롤 바 이름을 입력합니다. 이 예에서는 **Fiery\_Instructions** 를 입력합니다.
6. 색상 바 색션에서 **색상 바** 확인란을 선택합니다.
7. 색상 바를 선택합니다.
8. 배치 화살표 키를 사용하여 색상 바 위치를 오른쪽으로 옮깁니다.

삽입된 색상 바는 드롭 다운 메뉴로 변경할 수 있습니다. 또는 + 아이콘을 선택하여 사용자 지정 색상 바를 찾습니다.

9. 작업 정보를 클릭하고 작업 정보 확인란을 선택합니다.
10. 정보 선택 색인에서 포함할 항목을 정의하고 나열된 순서를 변경합니다.

사용할 수 있는 옵션은 작업 정보, 이미지, 색상 및 일반 범주에 있습니다.  
항목을 목록의 상하로 이동하려면 항목을 선택하고 화살표 키를 사용합니다.  
추가 항목을 삽입하고 모든 항목 옵션을 보려면 + 키를 사용합니다.  
항목을 제거하려면 선택한 다음 - 키를 사용합니다.

11. + 아이콘을 클릭하여 다음 항목을 목록에 추가합니다.
  - a. 일반 화살표를 클릭하여 옵션 목록을 봅니다. 여러 옵션 확인란을 선택합니다.
  - b. 작업 정보 화살표를 클릭하여 옵션 목록을 봅니다. **지침** 확인란을 선택합니다.
  - c. 색상 화살표를 클릭하여 옵션 목록을 봅니다. 여러 옵션 확인란을 선택합니다.
  - d. 마치면 **확인**을 클릭합니다.
12. 화살표 키를 사용하여 **컨트롤 바 이름**을 작업 제목 아래로 옮깁니다.

13. **텍스트 컨트롤** 색인을 클릭하고 **글꼴, 크기 및 색상**을 원하는 대로 수정합니다.
14. 화살표를 사용하여 배치 위치를 왼쪽 가장자리로 변경합니다.
15. **페이지 설정**을 클릭합니다.
16. 미리 보기 페이지 크기에서 **8 1/2 x 11** 또는 **A4**를 선택합니다. 미리 보기에서 컨트롤 바 배치를 확인합니다.
17. 미리 보기 페이지 크기에서 **12x18** 또는 **SRA3**를 선택합니다. 미리 보기에서 컨트롤 바 배치를 확인합니다.
18. 모든 옵션을 사용자 지정한 후 **확인**을 클릭합니다.
19. 새로운 컨트롤 바가 컨트롤 바 목록에 표시됩니다.
20. 다음 섹션에서는 새로운 컨트롤 바를 여러 작업에 적용합니다.

## 사용자 지정 컨트롤 바 적용

1. Command WorkStation 보류 목록에서 **FS200\_FGS\_Flyer\_LTR\_SAMPLE.pdf** 및 **FS200\_FGS\_poster\_china\_11x17\_SAMPLE.pdf** 또는 **FS200\_FGS\_Flyer\_A4\_SAMPLE.pdf** **FS200\_FGS\_poster\_china\_A3\_SAMPLE.pdf** 파일을 선택합니다.
2. 마우스 오른쪽 버튼을 클릭하고 **작업 속성**을 선택합니다.
3. **작업 정보** 아이콘을 클릭합니다.
4. 지침 필드의 작업 참고 아래에 **Show these prints to John Smith** 를 입력합니다.
5. 보고 아래에서 이름이 **Fiery\_Instructions** 인 컨트롤 바를 선택합니다.
6. 작업 속성의 왼쪽 상단에서 선택한 작업을 **모두(2)**에서 **FS200\_FGS\_poster\_china\_11x17\_SAMPLE.pdf** 또는 **FS200\_FGS\_poster\_china\_A3\_SAMPLE.pdf** 파일로 변경합니다.
  - a. **매체** 아이콘을 클릭합니다.
  - b. 매체 옵션 또는 Paper Catalog 를 지정하여 **13x19** 또는 **SRA3** 매체에 파일을 인쇄합니다..
7. 작업 속성의 왼쪽 상단에서 **모두(2)**를 선택합니다.
8. 두 작업 모두 선택되면 **인쇄**를 클릭합니다. 또는 **처리 후 대기**를 선택하여 미리 보기에서 결과를 확인합니다.
9. 결과에는 서로 다른 매체 크기에 동일한 컨트롤 바를 사용하여 인쇄된 두 작업이 표시됩니다.

## 성공을 뒷받침하는 EFI.

EFI는 고객의 경쟁력을 높이고 생산성을 제고할 수 있도록 다양한 범주의 프린터, 잉크, 디지털 프론트엔드, 포괄적인 비즈니스 및 제조 워크플로우 제품군과 함께 간판, 포장재, 섬유, 세라믹 타일, 맞춤형 문서 등을 위한 혁신적인 제조 기술을 개발하여 전반적인 제조 공정을 간소화 및 혁신하고 있습니다. 자세한 내용을 보려면 [www.efi.com](http://www.efi.com)에 방문하거나 0808 101 3484 또는 +44 (0)1246 298000으로 문의해 주십시오.



Nothing herein should be construed as a warranty in addition to the express warranty statement provided with EFI products and services.

The APPS logo, AutoCal, Auto-Count, Balance, Best, the Best logo, BESTColor, BioVu, BioWare, ColorPASS, Colorproof, ColorWise, Command WorkStation, CopyNet, Cretachrom, Cretaprint, the Cretaprint logo, Cretaprinter, Cretaroller, DockNet, Digital StoreFront, DirectSmile, DocBuilder, DocBuilder Pro, DocStream, DSFdesign Studio, Dynamic Wedge, EDOX, EFI, the EFI logo, Electronics For Imaging, Entrac, EPCount, EPPPhoto, EPRRegister, EPStatus, Estimate, ExpressPay, Fabrivid, Fast-4, Fiery, the Fiery logo, Fiery Driven, the Fiery Driven logo, Fiery JobFlow, Fiery JobMaster, Fiery Link, Fiery Prints, the Fiery Prints logo, Fiery Spark, FreeForm, Hagen, InktenSity, Inkware, Jettrion, the Jettrion logo, LapNet, Logic, MiniNet, Monarch, MicroPress, OneFlow, Pace, PhotoXposure, Printcafe, PressVu, PrinterSite, PrintFlow, PrintMe, the PrintMe logo, PrintSmith, PrintSmith Site, PrintStream, Print to Win, Prograph, PSI, PSI Flexo, Radius, Rastek, the Rastek logo, Remoteproof, RIPChips, RIP-While-Print, Screenproof, SendMe, Sincrolor, Splash, Spot-On, TrackNet, UltraPress, UltraTex, UltraVu, UV Series 50, VisualCal, VUTEk, the VUTEk logo, and WebTools are trademarks of Electronics For Imaging, Inc. and/or its wholly owned subsidiaries in the U.S. and/or certain other countries.