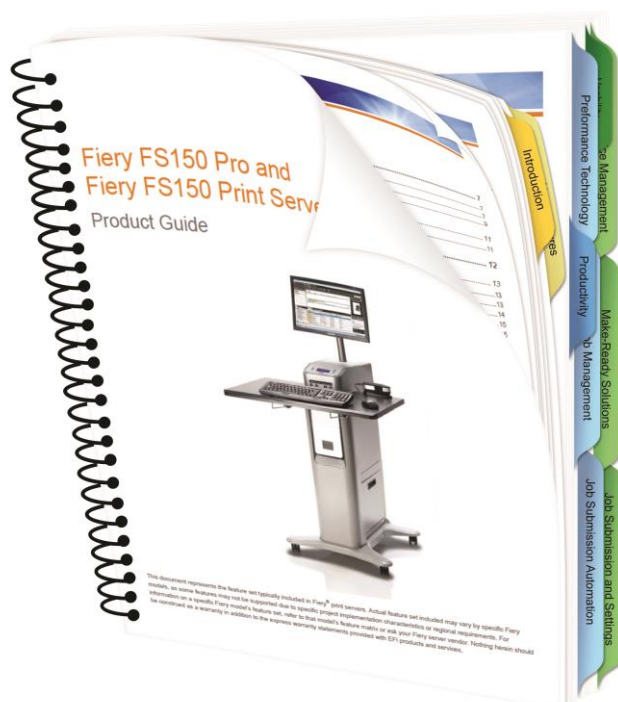


FS200 Come: Creare documenti con due tipi di separatori



FS200 Come: Creare documenti con due tipi di separatori

Descrizione delle funzioni

Fiery® JobMaster è una soluzione avanzata per la preparazione dei lavori in formato PDF, ideata per aiutare gli operatori a mantenere alta la produttività e a gestire in modo efficace le attività di preparazione di documenti complessi, ad esempio, l'inserimento dei separatori, la scansione, la divisione in capitoli, la numerazione delle pagine e i ritocchi dell'ultimo minuto.

La funzionalità relativa ai separatori con più linguette di Fiery JobMaster consente di utilizzare due tipi di separatori in un unico documento

Obiettivi

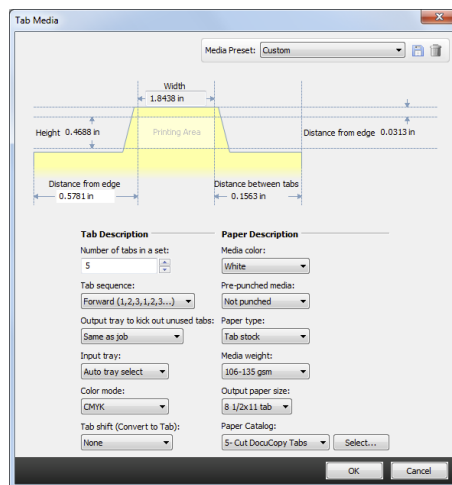
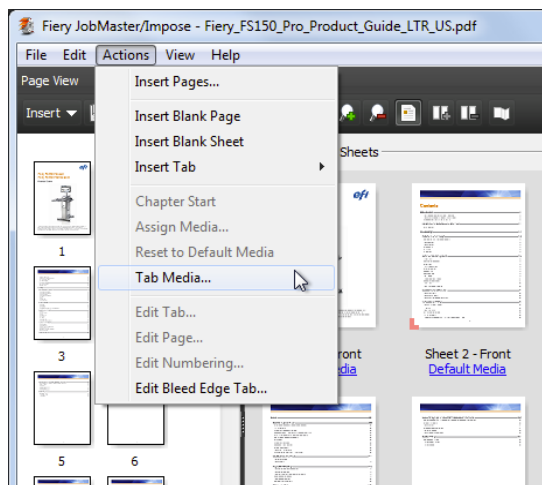
- Creare preimpostazioni per il supporto del separatore
- Inserire i separatori e applicare lo stile a 5 linguette preimpostato per il supporto del separatore
- Convertire le pagine in separatori e applicare lo stile del separatore con 3 linguette preimpostato per il supporto separatore
- Utilizzare il filtro per visualizzare soltanto i separatori
- Assegnare i supporti e opzioni di finitura

Ulteriori risorse

Per ulteriori download di software, risorse di formazione e così via, consultare le [risorse online di Fiery](#).

Prima di iniziare

- Aprire Fiery Command WorkStation® 5.7 (o versione successiva) e connettersi ad almeno una stampante Fiery Driven™ che supporta Fiery JobMaster.
 - Per l'elenco aggiornato delle stampanti supportate, visitare: www.efi.com/fieryjobmaster.
 - Consultare l'elenco di motori supportati per essere certi che i separatori con più linguette siano compatibili con la stampante Fiery Driven™.
- Attivare la licenza di JobMaster sul computer che esegue Command WorkStation.
- Collocare il file di esempio **Fiery_FS150_Pro_Product_Guide_LTR.pdf** o **Fiery_FS150_Pro_Product_Guide_A4.pdf** nella coda di attesa del server Fiery. Trascinare il file nell'elenco di attesa di Command WorkStation oppure usare l'opzione del menu Import (Importa) di Command WorkStation.
- Creare le voci Paper Catalog (Catalogo carta) appropriate per le opzioni dei supporti di questo esercizio: **copertine, corpo, 5 separatori con linguette, 3 separatori con linguette**
- Assicurarsi che stampante e server Fiery siano stati calibrati prima di eseguire qualsiasi stampa.

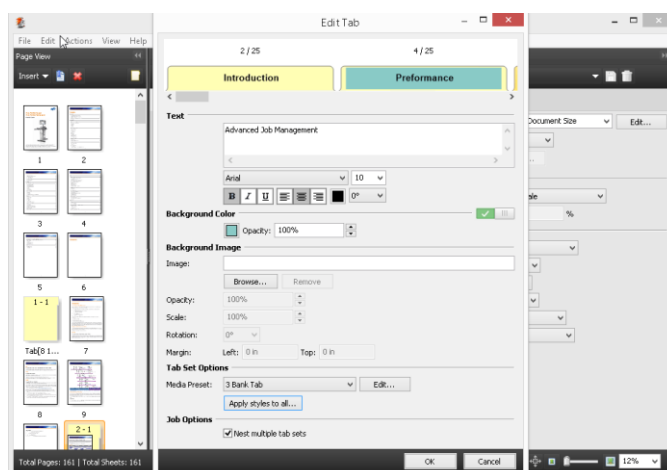


Creare preimpostazioni per il supporto del separatore

1. Selezionare il file **Fiery_FS150_Pro_Product_Guide_LTR.pdf** o **Fiery_FS150_Pro_Product_Guide_A4.pdf** nell'elenco di attesa di Command WorkStation. Quindi, fare clic con il pulsante destro del mouse per selezionare **JobMaster**. In alternativa, fare clic sull'icona **JobMaster** nella barra degli strumenti, se è stata aggiunta.
2. Per creare le preimpostazioni del supporto separatore da usare in questo esercizio, fare clic su **Actions (Azioni) > Tab Media (Supporto separatore)**.
3. Creare gli stili relativi alla preimpostazione del supporto come **5-bank tab (separatore con 5 linguette)** e **3-bank tab (separatore con 3 linguette)**.
4. Nella finestra Tab Media (Supporto separatore), impostare le opzioni da applicare ai separatori, quindi salvare la preimpostazione supporto.
5. Verificare che il numero di separatori in un gruppo sia pari a **5**.
6. Selezionare la Tab Sequence (Sequenza separatore) appropriata al supporto per separatore e al cassetto utilizzati per stampare i separatori. Per questo esempio, usare la selezione predefinita per Tab Sequence (Sequenza linguetta) **Forward** (Normale).
7. Selezionare i valori per Output tray to kick out unused tabs (Vassoio di uscita per separatori inutilizzati).
8. Specificare altre eventuali impostazioni del supporto, cassetto o Paper Catalog (Catalogo carta).
9. Fare clic sull'icona **disco** accanto a Media Preset (Preimpostazione supporto), una volta completata la configurazione delle impostazioni desiderate.
10. Assegnare un nome alla preimpostazione, **5 Bank Tab (Separatore con 5 linguette)** e fare clic su **OK**.
11. Ripetere i passaggi da 5 a 9, impostando il numero di divisori su **3**. Quindi, salvare la preimpostazione supporto come **3 Bank Tab (Separatore con 3 linguette)**.

Per impostazione predefinita, il vassoio di uscita per separatori inutilizzati espelle i separatori inutilizzati durante il lavoro di stampa. Modificare il percorso nel modo appropriato alla stampante.

Le preimpostazioni supporto configurate possono essere utilizzate come modelli per futuri lavori di JobMaster.



Inserire i separatori e applicare lo stile a 5 linguette preimpostato per il supporto del separatore

1. Per inserire nuovi separatori, selezionare le pagine precedenti a quella del separatore nel riquadro Page View (Visualizzazione pagina). Per questo esempio, selezionare **7, 12, 42, 87 e 137**.
2. Fare clic con il pulsante destro del mouse e selezionare **Insert Tab (Inserisci separatore) > 5 Bank Tab (Separatore con 5 linguette)**.
3. Fare clic con il pulsante destro del mouse sul separatore evidenziato, quindi selezionare **Edit Tab (Modifica separatore)**.
4. Quando si apre la finestra Edit Tab (Modifica separatore), inserire il testo del separatore e il colore di sfondo, in base alle informazioni della tabella riportata dopo il passaggio 6.
5. Per aggiungere un colore di sfondo al campo di testo del separatore, fare clic su . Quando l'icona diventa , selezionare il colore dello sfondo.
6. Per questo esempio, selezionare le barre di scorrimento RGB per specificare i valori RGB per il colore di ciascuna sezione. Impostare il colore dello sfondo in base alle informazioni della tabella seguente.

Posizione separatore	Pagina	Testo separatore	Colore di sfondo
Separatore 1/5	7	Introduzione	RGB 230 174 51
Separatore 2/5	12	Produttività	RGB 138 202 199
Separatore 3/5	42	Facilità d'uso	RGB 126 150 79
Separatore 4/5	87	Colore	RGB 212 53 64
Separatore 5/5	137	Integrazione	RGB 147 90 145



I separatori possono contenere fino a tre righe di testo. Usare il tasto Invio sulla tastiera per creare più righe, se necessario.

Consigli di navigazione: Usare i tasti di scelta rapida sulla tastiera per passare da un separatore all'altro nella finestra Modifica separatore. Usare il tasto Cmd e la freccia destra (o sinistra) su un Mac e il tasto Ctrl e la freccia destra (o sinistra) in Windows®.

*Colore di sfondo: creare una tavolozza dei colori più utilizzati. È sufficiente selezionare una casella di colore in Custom colors (Colori personalizzati), quindi fare clic su **Add to Custom Colors (Aggiungi ai colori personalizzati)** per aggiungere tutti i nuovi colori a quelli personalizzati. In questo modo, si risparmierà tempo in futuro.*

7. Fare clic su **OK** per chiudere Edit Tab (Modifica separatore).

Convertire le pagine in separatori e applicare lo stile del separatore con 3 linguette preimpostato per il supporto separatore

1. In seguito, impostare lo stile del secondo separatore utilizzando la preimpostazione **3 Bank Tab (Separatore con 3 linguette)**. Tali separatori verranno aggiunti tramite la funzionalità Convert to Tab (Converti in separatore).
2. Selezionare tutte le pagine riportate nella tabella seguente. Fare clic con il pulsante destro del mouse e selezionare **Convert to Tab (Converti in separatore) > 3 Bank Tab (Separatore con 3 linguette)**.
3. Fare clic con il pulsante destro del mouse sul separatore evidenziato e selezionare **Edit Tab (Modifica separatore)**. Immettere il testo e definire il colore di sfondo in base alle informazioni riportare nella tabella successiva al passaggio 5.
4. Per aggiungere un colore di sfondo al campo di testo del separatore, fare clic su . Quando l'icona diventa , selezionare il colore dello sfondo.
5. Per questo esempio, selezionare le barre di scorrimento RGB per specificare i valori RGB per il colore di ciascuna sezione. Impostare il colore dello sfondo in base alle informazioni della tabella seguente.

Separatori inseriti	Pagine Converti in separatore	Posizione separatore	Testo separatore	Colore separatore
Introduzione	11	Separatore 2-1	Nuove funzioni	
Produttività	13	Separatore 2-1	Prestazioni	138 202 199
	16	Separatore 2-2	Advanced Job Management	Blu chiaro
	24	Separatore 2-3	Automazione inoltro dei lavori	
	27	Separatore 2-4	Stampa di dati variabili (VDP)	
	39	Separatore 2-5	Stampa transazionale	
Facilità d'uso	43	Separatore 2-1	Strumenti di gestione delle periferiche e dei lavori	126 150 79
	51	Separatore 2-2	Soluzioni di preparazione	Verde chiaro
	62	Separatore 2-3	Inoltro dei lavori	
	77	Separatore 2-4	Strumenti	
	85	Separatore 2-5	Design Fiery	
Colore	88	Separatore 2-1	Strumenti per la gestione del colore	212 53 64
	111	Separatore 2-2	Strumenti tinte piatte	Rosso
	115	Separatore 2-3	Qualità delle immagini	
	121	Separatore 2-4	Soluzioni di pre stampa	
Integrazione	138	Separatore 2-1	Fiery JDF	147 90 145
	146	Separatore 2-2	Soluzioni per la stampa da Web	Viola
	148	Separatore 2-3	Flussi di lavoro Adobe PDF	
	150	Separatore 2-4	Rete e sicurezza	
	154	Separatore 2-5	Stampa mobile	

6. Una volta definiti tutti i separatori, fare clic su **OK**.

7. Nella sezione successiva, verranno assegnati i supporti e configurate le opzioni di finitura.

Nest multiple tab sets (Raggruppa più set di separatori) di Job Options (Opzioni lavoro) è visibile soltanto per le stampanti supportate. Se la propria stampante non supporta la funzionalità, questa non verrà visualizzata in JobMaster.

Nest multiple tabs (Raggruppa più separatori) consente di stabilire se i separatori inutilizzati di ogni set verranno espulsi durante il lavoro di stampa oppure se verranno stampati tutti i separatori in sequenza, espellendo soltanto quelli inutilizzati a partire dall'ultimo separatore, in seguito al lavoro di stampa.

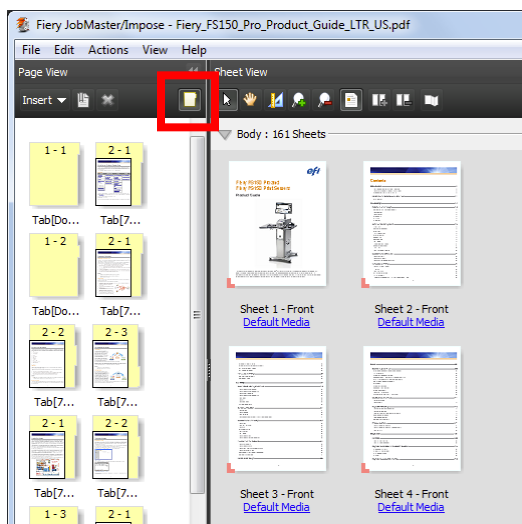
In questo esempio, Tab Set/style 1 (Set separatore/stile 1) include 5 separatori per ogni set, che sono stati completamente inseriti (tutti i 5 separatori del set). Quindi, non sono disponibili separatori inutilizzati da espellere.

Tab Set/style 2 (Set separatore/stile 2) include 3 separatori per ogni set e non utilizza un multiplo di 3 per ogni sezione. Pertanto, sono disponibili separatori inutilizzati da espellere in diverse sezioni del lavoro di stampa.

Quando si disattiva Nest Multiple tabs (Raggruppa più separatori), tutti i separatori vengono stampati in sequenza e vengono espulsi soltanto quelli inutilizzati al termine del lavoro di stampa. Dal momento che Tab style 2 (3 Bank Tabs) [Stile separatore 2 (separatori con 3 linguette)] include 20 linguette, è necessario espellere soltanto un separatore inutilizzato, al termine del lavoro di stampa.

Quando si attiva Nest Multiple Tabs (Raggruppa più separatori), in Tab style 2 (3 Bank Tabs) [Stile separatore 2 (separatori con 3 linguette)] sarà necessario espellere un separatore durante il lavoro di stampa. Le sezioni "Introduzione" e "Colore" consentono di espellere due separatori ciascuna. Le sezioni "Produttività", "Usabilità" e "Integrazione" consentono di espellere un separatore ciascuna. Questa espulsione dei separatori si verifica durante il lavoro di stampa.

Tutti i separatori espulsi vengono inviati al percorso specificato nel campo Output Tray to kick out unused tabs (Vassoio di uscita per separatori inutilizzati) di Media Preset (Preimpostazione supporto).



Utilizzare il filtro per visualizzare soltanto i separatori

1. Per visualizzare soltanto i separatori di questo lavoro di stampa, selezionare l'icona **Tab (Separatore)** nella barra degli strumenti del riquadro Page View (Visualizzazione pagina). In questo modo, verranno filtrate tutte le pagine nelle quali sono presenti i separatori.
2. Per modificare i separatori, selezionare quello desiderato. Quindi, fare clic con il pulsante destro del mouse e selezionare **Edit Tab (Modifica separatore)**.

Assegnare i supporti e opzioni di finitura

1. Completare l'assegnazione di eventuali supporti Paper Catalog (Catalogo carta) per la copertina e il corpo del lavoro di stampa, in base al proprio flusso di lavoro.
2. Nell'area Settings (Impostazioni) di JobMaster, fare clic su **Cover (Copertina)**.
 - a. Selezionare la casella di controllo **Apply the same settings for both front and back cover (Applica le stesse impostazioni sia al fronte che al retro della copertina)**.
 - b. Assegnare il supporto.
 - c. In Print on (Stampa su), selezionare **Outside (Esterno)**.
 - d. Al termine, fare clic su **OK**.
3. Assegnare il supporto per il corpo del lavoro di stampa. Fare clic su **Edit (Modifica) > Select by Media (Seleziona per supporto) > Unassigned (Non assegnato)**.
4. Fare clic con il pulsante destro per selezionare **Assign Media (Assegna supporto)**. Selezionare il tipo predefinito più adatto al proprio flusso di lavoro specifico. Al termine, fare clic su **OK**.
5. Salvare il documento e chiudere **JobMaster**.
6. Fare clic su **File > Save (Salva)**.
7. **Salvare** il lavoro come un normale lavoro, modificare il nome del documento in **Multi-Bank tab (Separatore con più linguette)** e selezionare **OK**.
8. Aprire Job Properties (Proprietà del lavoro) per il lavoro di stampa **Multi-Bank tab (Separatore con più linguette)**, quindi applicare le opzioni di finitura adatte alla propria stampante. Per questo esempio, selezionare **Ring binding (Rilegatura ad anelli)**, se disponibile.
9. A questo punto, è possibile stampare il documento.

EFI dà impulso al tuo successo.

Sviluppiamo tecnologie innovative per la produzione di segnaletica, imballaggi, materiali tessili, ceramica e documenti personalizzati con una vasta gamma di stampanti, inchiostri, front end digitali e una suite di flussi di lavoro e produttivi completa che trasforma e semplifica l'intero processo produttivo aumentando la competitività e la produttività. Visita www.efi.com oppure chiama il numero 800 873 230 (Italia) o 0800 897 114 (Svizzera) per ulteriori informazioni.



Nothing herein should be construed as a warranty in addition to the express warranty statement provided with EFI products and services.

The APPS logo, AutoCal, Auto-Count, Balance, Best, the Best logo, BESTColor, BioVu, BioWare, ColorPASS, Colorproof, ColorWise, Command WorkStation, CopyNet, Cretachrom, Cretaprint, the Cretaprint logo, Cretaprinter, Cretaroller, DockNet, Digital StoreFront, DirectSmile, DocBuilder, DocBuilder Pro, DocStream, DSFdesign Studio, Dynamic Wedge, EDOX, EFI, the EFI logo, Electronics For Imaging, Entrac, EPCount, EPPhoto, EPRegister, EPStatus, Estimate, ExpressPay, Fabrivu, Fast-4, Fiery, the Fiery logo, Fiery Driven, the Fiery Driven logo, Fiery JobFlow, Fiery JobMaster, Fiery Link, Fiery Prints, the Fiery Prints logo, Fiery Spark, FreeForm, Hagen, Inktenzity, Inkware, Jetrion, the Jetrion logo, LapNet, Logic, MiniNet, Monarch, MicroPress, OneFlow, Pace, PhotoXposure, Printcafe, PressVu, PrinterSite, PrintFlow, PrintMe, the PrintMe logo, PrintSmith, PrintSmith Site, PrintStream, Print to Win, Prograph, PSI, PSI Flexo, Radius, Rastek, the Rastek logo, Remoteproof, RIPChips, RIP-While-Print, Screenproof, SendMe, Sincolor, Splash, Spot-On, TrackNet, UltraPress, UltraTex, UltraVu, UV Series 50, VisualCal, VUTEk, the VUTEk logo, and WebTools are trademarks of Electronics For Imaging, Inc. and/or its wholly owned subsidiaries in the U.S. and/or certain other countries.