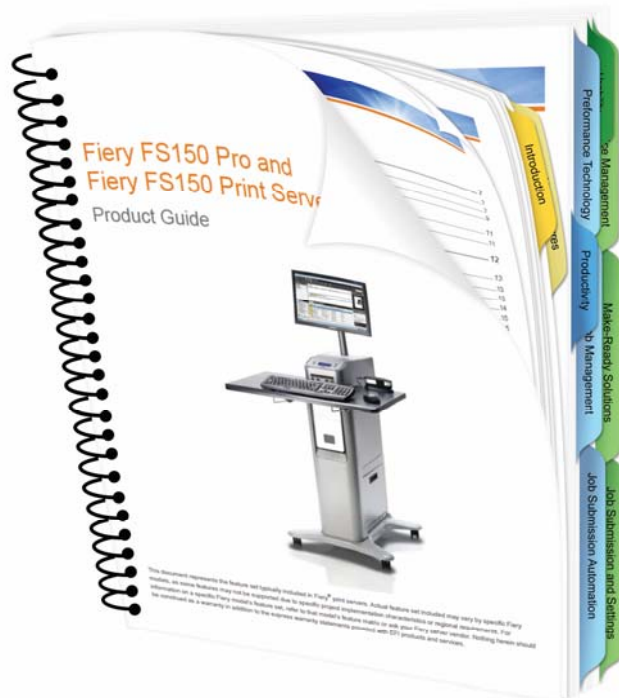


FS200 사용 방법: 2 가지 색인 세트를 사용하여 문서 생성



FS200 사용 방법: 2 가지 색인 세트를 사용하여 문서 생성

기능 개요

Fiery® JobMaster는 고급 PDF 기반 작업 준비 솔루션입니다. 이 솔루션은 색인 삽입, 스캔, 장 구분, 페이지 번호 매기기, 후반부 편집과 같은 복잡한 문서 준비 작업을 효과적으로 처리함으로써 운영자의 생산성을 높여 줍니다.

Fiery JobMaster 멀티뱅크 색인 기능을 통해 하나의 문서에서 두 개의 색인 스타일을 사용할 수 있습니다.

목표

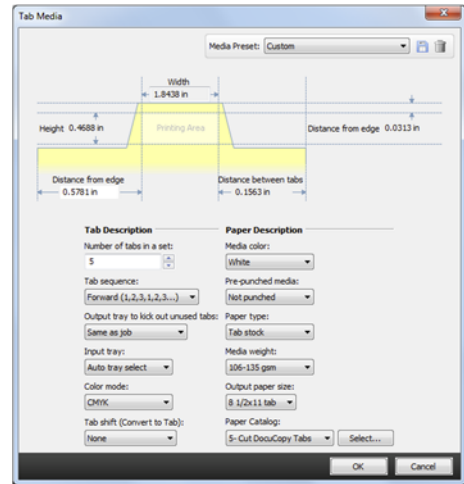
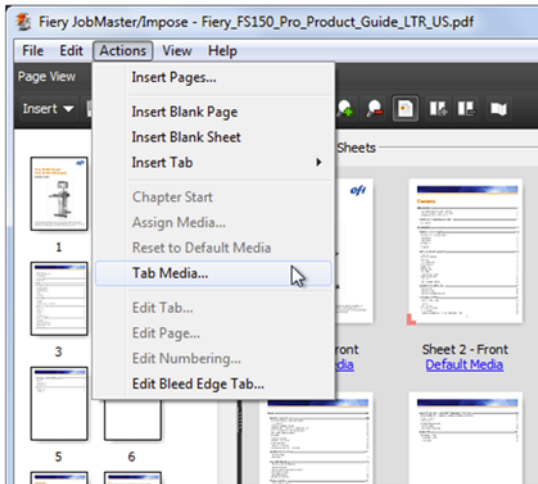
- 색인 매체 프리셋 생성
- 색인 삽입 및 5뱅크 색인 매체 프리셋 스타일 적용
- 페이지를 색인으로 변환하고 3뱅크 색인 매체 프리셋 스타일 적용
- 색인 필터를 사용하여 색인만 보기
- 매체 및 마감 옵션 할당

추가 리소스

추가 소프트웨어 다운로드, 교육 리소스 등을 보려면 [Fiery 온라인 리소스](#)를 방문하십시오.

시작하기 전에

- Fiery Command WorkStation® 5.7 이상을 열고 Fiery JobMaster를 지원하는 하나 이상의 Fiery Driven™ 프린터에 연결하십시오.
 - 지원되는 프린터 최신 목록을 보려면 다음 페이지를 방문하십시오.
www.efi.com/fieryjobmaster
 - 지원되는 엔진 목록을 통해 사용 중인 Fiery Driven™ 프린터가 멀티뱅크 색인을 지원하는지 확인합니다.
- Command WorkStation을 실행하는 컴퓨터에서 JobMaster 라이선스를 활성화합니다.
- Fiery server 대기 대기열에 샘플 파일 **Fiery_FS150_Pro_Product_Guide_LTR.pdf** 또는 **Fiery_FS150_Pro_Product_Guide_A4.pdf**를 넣습니다. Command WorkStation 보류 목록으로 파일을 끌어오거나 Command WorkStation 가져오기 메뉴 옵션을 사용합니다.
- 이 작업의 매체 옵션에 대한 적절한 Paper Catalog 항목을 다음과 같이 생성합니다.
표지, 본문, 5뱅크 색인 및 3뱅크 색인
- 출력을 인쇄하기 전에 프린터와 Fiery server가 보정되었는지 확인합니다.

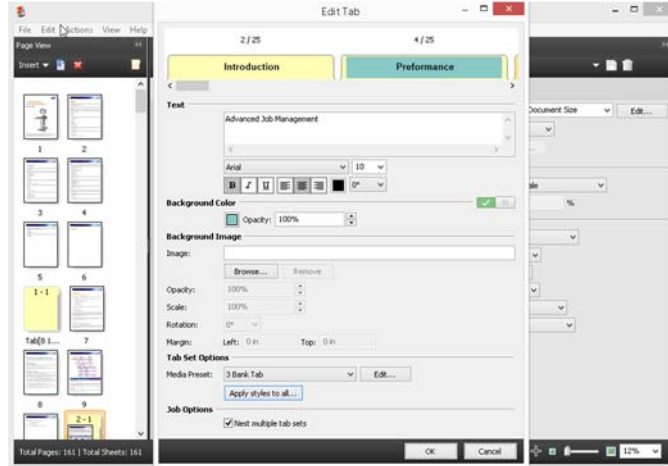


색인 매체 프리셋 생성

1. Command WorkStation 보류 목록에서 **Fiery_FS150_Pro_Product_Guide_LTR.pdf** 또는 **Fiery_FS150_Pro_Product_Guide_A4.pdf** 파일을 선택합니다. 그런 다음 마우스 오른쪽 버튼을 클릭하여 **JobMaster** 를 선택합니다. 또는 도구 모음에서 **JobMaster** 아이콘을 클릭합니다(추가된 경우).
2. 이 작업에 사용할 색인 매체 프리셋을 생성하려면 **동작 > 색인 매체**를 클릭합니다.
3. **5뱅크 색인** 및 **3뱅크 색인** 매체 프리셋 스타일을 생성합니다.
4. 색인 매체 창에서 색인에 적용할 옵션을 정의하고 매체 프리셋을 저장합니다.
5. 세트 내 색인 수가 **5** 인지 확인합니다.
6. 색인 인쇄에 사용 중인 매체 트레이와 색인 적재함에 적합한 색인 시퀀스를 선택합니다. 이 예에서는 기본 색인 시퀀스로 선택된 **앞으로**를 사용합니다.
7. 사용되지 않은 색인을 내보낼 출력 트레이를 선택합니다.
8. 매체, 트레이 또는 **Paper Catalog** 를 포함하여 매체에 할당할 추가 설정을 지정합니다.
9. 원하는 설정을 모두 완료하면 매체 프리셋 옆의 **디스크 아이콘**을 클릭합니다.
10. 프리셋 이름을 **5뱅크 색인**으로 설정하고 **확인**을 클릭합니다.
11. 색인 수를 **3** 으로 변경하여 **5~9** 단계를 반복합니다. 그런 다음 **3뱅크 색인** 매체 프리셋으로 저장합니다.

사용되지 않은 색인을 내보내기 위한 출력 트레이는 기본적으로 인쇄 작업에서 사용되지 않은 모든 색인을 배출합니다. 프린터에 적합하도록 이 위치를 변경하십시오.

설정된 매체 프리셋은 이후 **JobMaster** 작업에서 템플릿으로 사용할 수 있습니다.



색인 삽입 및 5 بانک 색인 매체 프리셋 스타일 적용

1. 새 색인을 삽입하려면 먼저 페이지 보기 창에서 색인을 삽입할 페이지를 선택합니다. 이 예에서는 **7, 12, 42, 87, 137** 페이지를 선택합니다.
2. 마우스 오른쪽 버튼을 클릭하고 **Insert Tab > 5 بانک 색인**을 선택합니다.
3. 강조 표시된 색인을 마우스 오른쪽 버튼으로 클릭하고 **색인 편집**을 클릭합니다.
4. 색인 편집 창이 열리면 6 단계 아래의 차트 정보에서 색인 텍스트와 배경색을 입력합니다.
5. 색인 텍스트 필드에 배경색을 추가하려면 을 클릭합니다. 아이콘이 으로 변경되면 배경색을 선택합니다.
6. 이 예에서는 RGB 슬라이더를 선택하여 각 색인 섹션 색의 RGB 값을 지정합니다. 아래 차트 정보에 따라 배경색을 정의합니다.

색인 위치	페이지	색인 텍스트	배경색
색인 1/5	7	소개	RGB 230 174 51
색인 2/5	12	생산성	RGB 138 202 199
색인 3/5	42	유용성	RGB 126 150 79
색인 4/5	87	색상	RGB 212 53 64
색인 5/5	137	통합	RGB 147 90 145



색인에 포함될 수 있는 색인 텍스트는 최대 3 줄입니다. 필요한 경우 키보드의 **return** 또는 **enter** 키를 사용하여 두 줄 이상을 생성하십시오.

탐색 팁: 키보드 바로 가기를 사용하면 색인 편집 창에서 색인 사이를 빠르게 전환할 수 있습니다. **Mac**의 경우 **command-오른쪽(또는 왼쪽) 화살표**, **Windows®**의 경우 **Ctrl-오른쪽(또는 왼쪽) 화살표**를 사용하십시오.

배경색: 자주 사용되는 색에 대한 색 팔레트를 생성하십시오. 사용자 지정 색에 새로운 색을 추가하려면 각 색을 지정할 때 사용자 지정 색 아래의 색 상자를 클릭한 다음 **사용자 지정 색에 추가**를 클릭하면 됩니다. 이렇게 하면 이후 작업에서 시간을 절약할 수 있습니다.

7. **확인**을 클릭하여 색인 편집을 닫습니다.

페이지를 색인으로 변환하고 3 BANK 색인 매체 프리셋 스타일 적용

1. 다음으로 **3 BANK 색인** 프리셋을 사용하여 두 번째 색인 스타일을 정의합니다. 이러한 색인은 색으로 변환 기능을 사용하여 추가할 수 있습니다.
2. 아래 차트에서 모든 페이지를 선택합니다. 마우스 오른쪽 버튼을 클릭하고 **색인으로 변환 > 3 BANK 색인**을 선택합니다.
3. 강조 표시된 색인을 마우스 오른쪽 버튼으로 클릭하고 **색인 편집**을 선택합니다. 색인 텍스트를 입력하고 5 단계 아래의 차트 정보를 사용하여 배경색을 지정합니다.
4. 색인 텍스트 필드에 배경색을 추가하려면  을 클릭합니다. 아이콘이  으로 변경되면 배경색을 선택합니다.
5. 이 예에서는 **RGB** 슬라이더를 선택하여 각 색인 섹션 색의 **RGB** 값을 지정합니다. 아래 차트 정보에 따라 배경색을 정의합니다.

색인 삽입	색인 페이지로 변환	색인 위치	색인 텍스트	색인 색
소개	11	색인 2-1	새로운 기능	
생산성	13	색인 2-1	성능	138 202 199
	16	색인 2-2	Advanced Job Management	밝은 파란색
	24	색인 2-3	작업 제출 자동화	
	27	색인 2-4	가변 데이터 인쇄	
	39	색인 2-5	트랜잭션 인쇄	
유용성	43	색인 2-1	작업 및 장치 관리 도구	126 150 79
	51	색인 2-2	준비 솔루션	밝은 녹색
	62	색인 2-3	작업 제출	
	77	색인 2-4	도구	
	85	색인 2-5	Fiery 디자인	
색상	88	색인 2-1	색상 관리 도구	212 53 64
	111	색인 2-2	별색 도구	빨간색
	115	색인 2-3	이미지 품질	
	121	색인 2-4	사전 솔루션	
통합	138	색인 2-1	Fiery JDF	147 90 145
	146	색인 2-2	웹-인쇄 솔루션	보라색
	148	색인 2-3	Adobe PDF 워크플로우	
	150	색인 2-4	네트워크 및 보안	
	154	색인 2-5	모바일 인쇄	

6. 모든 색인을 정의한 후 **확인**을 클릭합니다.
7. 다음 섹션에서는 매체를 할당하고 마감 옵션을 정의합니다.

작업 옵션, 여러 색인 세트 중첩은 지원되는 프린터에만 표시됩니다. 프린터에서 이 옵션을 지원하지 않는 경우 JobMaster 에 표시되지 않습니다.

여러 색인 중첩은 인쇄 작업 중 각 색인 세트에서 사용되지 않은 색인을 배출할 것인지 또는 모든 색인을 순차적으로 인쇄하고 인쇄 작업 후 마지막 색인에서 사용되지 않은 색인만 배출할 것인지 여부를 정의합니다.

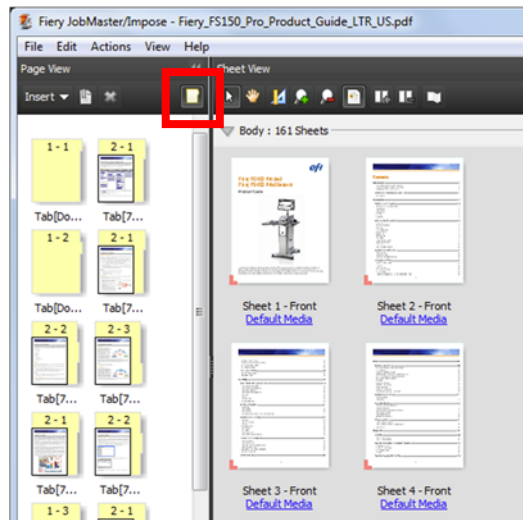
이 예의 색인 세트/스타일 1 에는 세트당 5 개의 색인이 포함되며 5 개 색인이 삽입되었습니다(전체 세트). 따라서 배출할 사용되지 않은 색인이 없습니다.

색인 세트/스타일 2 에는 세트당 3 개의 색인이 포함되며, 각 색선에 대해 여러 개의 3 개 색인이 사용되지 않습니다. 따라서 작업의 여러 색선에 배출해야 하는 사용되지 않은 색인이 있습니다.

여러 색인 중첩이 비활성화된 경우 모든 색인이 순차적으로 인쇄되며 작업이 끝날 때 사용되지 않은 색인만 배출됩니다. 색인 스타일 2(3 백크 색인)에는 20 개의 색인이 포함되므로 인쇄 작업이 끝날 때 배출해야 하는 사용되지 않은 색인은 한 개뿐입니다.

여러 색인 중첩이 활성화된 경우 색인 스타일 2(3 백크 색인)의 경우 인쇄 작업 도중 색인을 배출해야 합니다. “소개” 및 “색” 색선은 각각 두 개의 색인을 배출합니다. “생산성”, “유용성” 및 “통합”은 각각 하나의 색인을 배출합니다. 이러한 색인 배출은 인쇄 작업 도중에 수행됩니다.

배출된 모든 색인은 사용되지 않은 색인을 내보내기 위해 출력 트레이에 대한 매체 프리셋에 지정된 선택 항목으로 전송됩니다.



색인 필터를 사용하여 색인만 보기

1. 작업에서 색인만 보려면 페이지 보기 창의 도구 모음에서 색인 아이콘을 선택합니다. 그러면 모든 페이지가 필터링되고 색인만 표시됩니다.
2. 색인을 편집하려면 편집할 색인을 선택합니다. 마우스 오른쪽 버튼을 클릭하고 색인 편집을 선택합니다.

매체 및 마감 옵션 할당

1. 워크플로우에 따라 작업의 표지 및 본문에 대한 **Paper Catalog** 매체 할당을 완료합니다.
2. **JobMaster** 설정 창에서 **표지**를 클릭합니다.
 - a. 앞표지와 뒤표지 모두에 동일한 설정 적용 확인란을 선택합니다.
 - b. 매체를 할당합니다.
 - c. 인쇄에서 **바깥쪽**을 선택합니다.
 - d. 마치면 **확인**을 클릭합니다.
3. 작문의 매체를 할당합니다. **편집 > 매체별 선택 > 할당되지 않음**을 클릭합니다.
4. 마우스 오른쪽 버튼을 클릭하여 **매체 할당**을 선택합니다. 워크플로우에 적합한 매체를 정의합니다. 마치면 **확인**을 클릭합니다.
5. 문서를 저장하고 **JobMaster** 를 닫습니다.
6. **파일 > 저장**을 클릭합니다.
7. 작업을 일반 작업으로 **저장**하고 문서 이름을 **멀티 बैं크 색인**으로 변경하고 **확인**을 선택합니다.
8. **멀티 बैं크 색인** 작업에 대한 **Job Properties** 를 열고 프린터에 적합한 마감 옵션을 적용합니다. 이 예에서는 가능한 경우 **링 바인딩**을 선택합니다.
9. 이제 문서를 인쇄할 준비가 되었습니다.

성공을 뒷받침하는 EFI.

EFI는 고객의 경쟁력을 높이고 생산성을 제고할 수 있도록 다양한 범주의 프린터, 잉크, 디지털 프론트엔드, 포괄적인 비즈니스 및 제조 워크플로우 제품군과 함께 간판, 포장재, 섬유, 세라믹 타일, 맞춤형 문서 등을 위한 혁신적인 제조 기술을 개발하여 전반적인 제조 공정을 간소화 및 혁신하고 있습니다. 자세한 내용을 보려면 www.efi.com에 방문하거나 0808 101 3484 또는 +44 (0)1246 298000으로 문의해 주십시오.



Nothing herein should be construed as a warranty in addition to the express warranty statement provided with EFI products and services.

The APPS logo, AutoCal, Auto-Count, Balance, Best, the Best logo, BESTColor, BioVu, BioWare, ColorPASS, Colorproof, ColorWise, Command WorkStation, CopyNet, Cretachrom, Cretaprint, the Cretaprint logo, Cretaprinter, Cretaroller, DockNet, Digital StoreFront, DirectSmile, DocBuilder, DocBuilder Pro, DocStream, DSFdesign Studio, Dynamic Wedge, EDOX, EFI, the EFI logo, Electronics For Imaging, Entrac, EPCount, EPPhoto, EPRegister, EPStatus, Estimate, ExpressPay, Fabrivid, Fast-4, Fiery, the Fiery logo, Fiery Driven, the Fiery Driven logo, Fiery JobFlow, Fiery JobMaster, Fiery Link, Fiery Prints, the Fiery Prints logo, Fiery Spark, FreeForm, Hagen, Inktenzity, Inkware, Jettrion, the Jettrion logo, LapNet, Logic, MiniNet, Monarch, MicroPress, OneFlow, Pace, PhotoXposure, Printcafe, PressVu, PrinterSite, PrintFlow, PrintMe, the PrintMe logo, PrintSmith, PrintSmith Site, PrintStream, Print to Win, Prograph, PSI, PSI Flexo, Radius, Rastek, the Rastek logo, Remoteproof, RIPChips, RIP-While-Print, Screenproof, SendMe, Sincrolor, Splash, Spot-On, TrackNet, UltraPress, UltraTex, UltraVu, UV Series 50, VisualCal, VUTEk, the VUTEk logo, and WebTools are trademarks of Electronics For Imaging, Inc. and/or its wholly owned subsidiaries in the U.S. and/or certain other countries.