

FS200 사용 방법:

Fiery Paper Catalog 를 사용하여 용지 적재함 관리



FS200 사용 방법: Fiery Paper Catalog 를 사용하여 용지 적재함 관리

기능 개요

Fiery® Paper Catalog 는 Fiery Command WorkStation® 5 이상의 장치 센터 보기에 있는 도구입니다. Paper Catalog 는 사용자에게 용지 창고 데이터베이스에 대한 중앙화된 시야를 제공하며 인쇄 엔진에서 용지 트레이를 매체 적재함과 손쉽게 연결할 수 있게 해줍니다. 이는 작업자가 각 인쇄 작업에서 올바른 색상 프로파일과 올바른 매체를 사용하도록 보장합니다.

Paper Catalog 는 작업 속성 인터페이스의 혼합 매체 설정에 통합됩니다. 작업자는 다중 페이지 작업에서 Mixed Media 도구를 사용하여 다양한 마감 옵션과 매체 유형으로 특정 섹션 또는 장을 손쉽게 정의할 수 있습니다.

스마트 매체는 프린터 트레이에 대부분의 시간 동안 동일한 용지가 적재되어 있는 특정 고객 워크플로우에 맞게 설계되었습니다. 스마트 매체를 통해 Fiery server 는 이러한 자주 사용되는 용지를 기억했다가 동일한 특성의 매체가 트레이에 적재되면 자동 트레이 연결을 수행합니다.

목표

- 스마트 매체를 활성화하고 Paper Catalog 생성
- 스마트 매체 관리
- 문서에 용지 카탈로그 적용

추가 리소스

추가 소프트웨어 다운로드, 교육 리소스 등을 보려면 [Fiery 온라인 리소스](#)를 방문하십시오.

시작하기 전에

- Fiery Command WorkStation® 5.7 이상을 열고 Fiery FS200 Pro 를 실행하는 하나 이상의 Fiery server 에 연결합니다.
- Command WorkStation 에 관리자로 액세스합니다.
- 다음 또는 이와 동급의 매체 적재함을 준비합니다.
 - Letter 또는 A4 일반 용지 매체
 - Letter 또는 A4 표지 적재함 매체
- 다른 매체 적재함을 사용할 수 있는 경우 아래 단계에서 설정을 조정하여 사용되는 실제 매체의 설정과 일치시킵니다.
- Fiery server 대기 대기열에 샘플 파일 **FS200_FGS_spread_booklet_SAMPLE_LTR.pdf** 또는 **FS200_FGS_spread_booklet_SAMPLE_A4.pdf** 파일을 넣습니다. Command WorkStation 보류 목록으로 파일을 끌어오거나 Command WorkStation 가져오기 메뉴 옵션을 사용합니다.



스마트 매체를 활성화하고 Paper Catalog 생성

1. Command WorkStation 도구 모음에서 **Paper Catalog** 아이콘을 클릭합니다.
2. Paper Catalog 창에서 **설정**을 클릭합니다.
3. 스마트 매체 사용 확인란을 선택합니다. 닫기를 클릭하고 Paper Catalog 를 종료합니다.

Paper Catalog는 프린터(PPD) 사양과 JDF 사양, 두 가지 모드로 작동할 수 있습니다.

PPD 기반 모드는 JDF 워크플로우에 익숙하지 않은 사용자를 위한 모드입니다. PPD로 전환해도 JDF와의 통합이 차단되지는 않습니다.

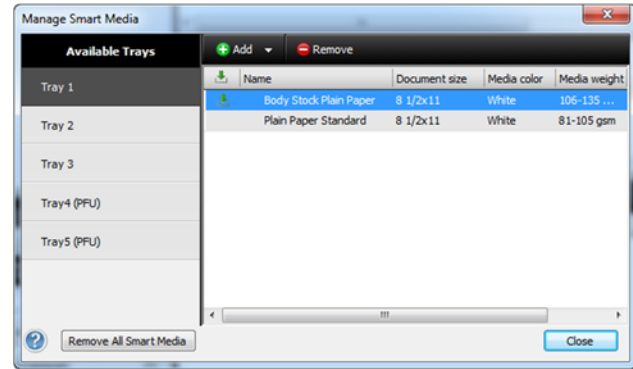
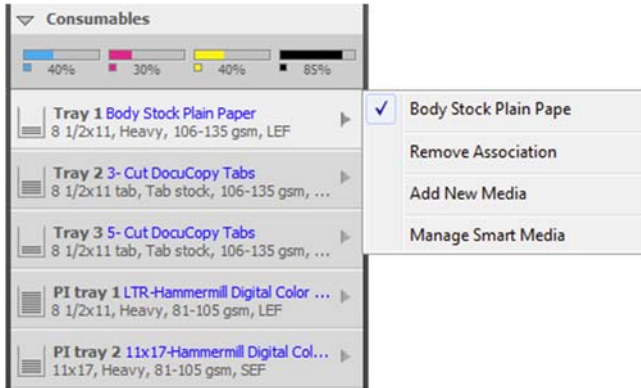
새 Paper Catalog 항목을 생성하는 시점에 PPD 모드(및 작업 속성)에서 노출되는 매체 특성만 사용자에게 제공됩니다.

JDF 기반 모드는 JDF 워크플로우에 통합하는 사용자를 위한 모드이며 Paper Catalog 항목에서 정의할 수 있는 모든 JDF 특성을 노출합니다.

4. 프린터의 용지 트레이를 열고 선호하는 적재함을 트레이에 넣습니다. 이 예에서는 **Letter** 또는 **A4** 일반 용지를 트레이 1 에 넣습니다.
5. Command WorkStation 소모품 섹션에서 트레이 1 오른쪽 화살표를 선택하고 새 매체 추가를 선택합니다.
6. 새 매체 창에서 매체 이름을 입력합니다. 이 예에서는 **본문 적재함**을 입력합니다. 무게와 모든 필수 특성이 자동으로 할당됩니다.

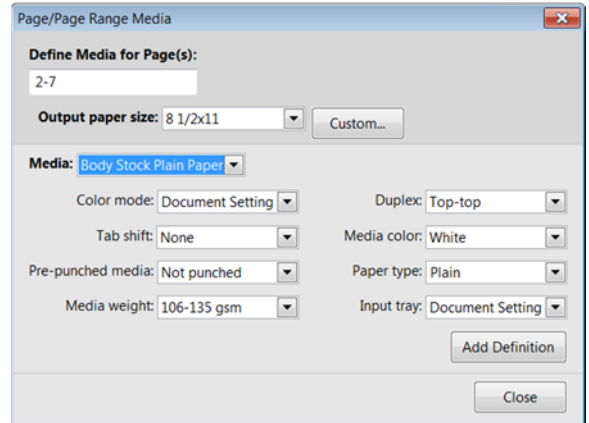
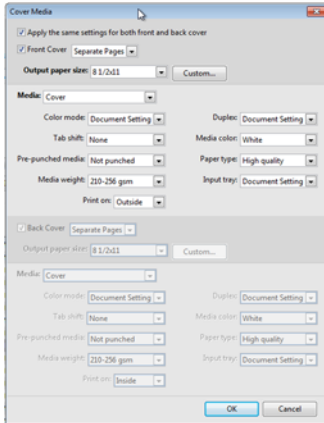
앞면 및 뒷면 색상 프로파일은 필요에 따라 할당할 수 있습니다.

7. 트레이 1 의 스마트 매체로 추가 확인란을 선택하고 **확인**을 클릭합니다.
8. 소모품 섹션에서 트레이 1 옆의 화살표를 다시 선택하여 생성한 Paper Catalog 옆의 확인란을 확인합니다.
9. 이 절차를 반복하여 **표지 적재함**을 트레이 2 에 추가합니다.
10. 이제 트레이 1 의 매체를 다른 용지로 변경한 다음 새 매체를 제거(본문 적재함 매체로 대체)하면 스마트 매체에서 자동으로 트레이 1 을 본문 적재함 매체에 매핑합니다.



스마트 매체 관리

1. 스마트 매체 관리에 액세스하려면 소모품 섹션의 용지 트레이 오른쪽에 있는 화살표를 선택하고 **스마트 매체 관리**를 선택합니다.
2. 스마트 매체 관리 창에서 트레이를 선택하여 해당 트레이에 연결된 모든 지정된 스마트 매체 **Paper Catalog** 를 표시합니다.
3. 위 예에서 트레이 1 에는 스마트 매체로 지정된 두 개의 용지가 있습니다.
4. 관리자는 **Paper Catalog** 를 추가하거나 **Paper Catalog** 에서 스마트 매체 지정을 **제거**할 수 있습니다.



문서에 Paper Catalog 적용

1. Command WorkStation 보류 목록에서 **FGS_spread_booklet_LTR.pdf** 또는 **FGS_spread_booklet_A4.pdf** 파일을 선택합니다. 마우스 오른쪽 버튼을 클릭하고 속성을 선택합니다.
2. 매체 아이콘을 클릭하고 아래쪽으로 혼합 용지 영역까지 스크롤합니다.
3. 표지 정의를 클릭합니다.
4. 앞표지와 뒤표지 모두에 동일한 설정 적용 확인란을 선택합니다.
5. 앞표지의 경우 기본 설정 별도 페이지를 그대로 둡니다.
6. 매체는 표지 적재함에 대해 스마트 매체를 사용하여 생성한 Paper Catalog 를 선택합니다. Paper Catalog 의 매체 특성이 자동으로 선택됩니다.
7. 인쇄에서 바깥쪽을 선택합니다. 그런 다음 확인을 클릭합니다.
8. 새 페이지 범위를 클릭하고 용지에 대한 매체 정의에 2-7 을 입력합니다.
9. 매체는 본문 적재함에 대해 스마트 매체를 사용하여 생성한 Paper Catalog 를 선택합니다. Paper Catalog 의 매체 특성이 자동으로 선택됩니다.
10. 양면의 경우 상단-상단을 선택합니다. 양면 옵션은 프린터에 따라 다릅니다.
11. 정의 추가를 클릭합니다.

계속 진행하여 추가 페이지 범위를 생성합니다. 각 페이지 범위를 완료한 후 정의 추가를 선택하고 마치면 확인을 클릭합니다.

12. 닫기를 클릭하여 혼합 매체 창을 닫습니다.
13. 인쇄를 클릭합니다.

성공을 뒷받침하는 EFI.

EFI는 고객의 경쟁력을 높이고 생산성을 제고할 수 있도록 다양한 범주의 프린터, 잉크, 디지털 프론트엔드, 포괄적인 비즈니스 및 제조 워크플로우 제품군과 함께 간판, 포장재, 섬유, 세라믹 타일, 맞춤형 문서 등을 위한 혁신적인 제조 기술을 개발하여 전반적인 제조 공정을 간소화 및 혁신하고 있습니다. 자세한 내용을 보려면 www.efi.com에 방문하거나 0808 101 3484 또는 +44 (0)1246 298000으로 문의해 주십시오.



Nothing herein should be construed as a warranty in addition to the express warranty statement provided with EFI products and services.

The APPS logo, AutoCal, Auto-Count, Balance, Best, the Best logo, BESTColor, BioVu, BioWare, ColorPASS, Colorproof, ColorWise, Command WorkStation, CopyNet, Cretachrom, Cretaprint, the Cretaprint logo, Cretaprinter, Cretaroller, DockNet, Digital StoreFront, DirectSmile, DocBuilder, DocBuilder Pro, DocStream, DSFdesign Studio, Dynamic Wedge, EDOX, EFI, the EFI logo, Electronics For Imaging, Entrac, EPCount, EPPhoto, EPRegister, EPStatus, Estimate, ExpressPay, Fabrivid, Fast-4, Fiery, the Fiery logo, Fiery Driven, the Fiery Driven logo, Fiery JobFlow, Fiery JobMaster, Fiery Link, Fiery Prints, the Fiery Prints logo, Fiery Spark, FreeForm, Hagen, Inktenzity, Inkware, Jettrion, the Jettrion logo, LapNet, Logic, MiniNet, Monarch, MicroPress, OneFlow, Pace, PhotoXposure, Printcafe, PressVu, PrinterSite, PrintFlow, PrintMe, the PrintMe logo, PrintSmith, PrintSmith Site, PrintStream, Print to Win, Prograph, PSI, PSI Flexo, Radius, Rastek, the Rastek logo, Remoteproof, RIPChips, RIP-While-Print, Screenproof, SendMe, Sincrolor, Splash, Spot-On, TrackNet, UltraPress, UltraTex, UltraVu, UV Series 50, VisualCal, VUTEk, the VUTEk logo, and WebTools are trademarks of Electronics For Imaging, Inc. and/or its wholly owned subsidiaries in the U.S. and/or certain other countries.