

# Практические советы по FS200.

Распознавание плащечных  
цветов и их точное  
воспроизведение



# Практические советы по FS200. Распознавание плашечных цветов и их точное воспроизведение

## Обзор функций

С помощью функции Fiery® Spot-On™ пользователи могут достичь потрясающей точности соответствия цветов логотипов и других плашечных цветов в рамках автоматизированного и независимого от приложения рабочего процесса. Эта функция позволяет управлять именованными цветами на сервере Fiery server, в том числе библиотеками цветов PANTONE®, HKS, Toyo и DIC. Данная функция преобразует именованные цвета для популярных цветовых систем непосредственно на сервере Fiery server в целях обеспечения оптимального соответствия с учетом параметров требуемого цветового профиля. Кроме того, пользователи могут сами создавать именованные плашечные цвета.

Дополнительная функция спектрофотометра EFI ES-2000 дает операторам возможность точно распознавать цвета. EFI ES-2000 определяет колориметрические значения и автоматически вводит их в Spot-On.

## Цели

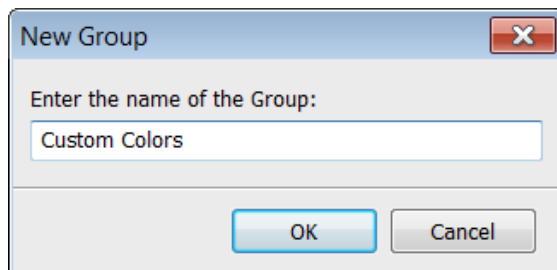
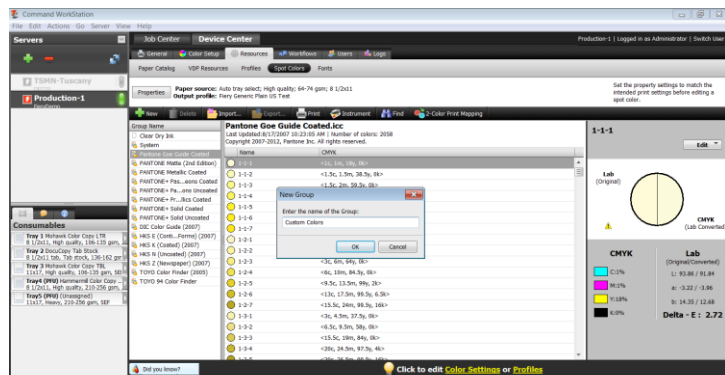
- Создание новой группы плашечных цветов
- Создание нового плашечного цвета с помощью ES-2000
- Печать шаблона фирменного бланка с новым плашечным цветом

## Дополнительные ресурсы

Дополнительное программное обеспечение, учебные пособия и другие материалы представлены на странице [Fiery Online Resources](#).

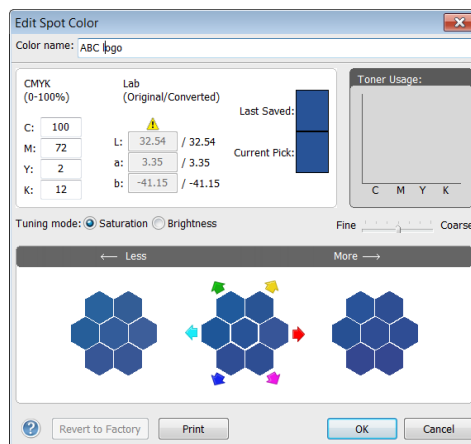
## Перед началом работы

- Включите Fiery Command WorkStation® 5.7 или выше и подключите ее как минимум к одному серверу Fiery server под управлением Fiery FS200/FS200 Pro.
- Подключите спектрофотометр EFI ES-2000 к ПК под управлением Command WorkStation.
- Дополнительно: Установите на ПК Command WorkStation программу EFI Fiery Color Profiler Suite с активированной лицензией.
- Подготовьте визитную карточку с цветным логотипом.
- Разместите файл-образец **FGS\_letter\_template\_LTR.pdf** или **FGS\_letter\_template\_A4.pdf** в очереди ожидания сервера Fiery server. Перетащите файл в список ожидания Command WorkStation или используйте параметр «Импорт» из меню Command WorkStation.
- Перед печатью убедитесь в том, что принтер и сервер Fiery были откалиброваны.



## Создание новой группы плашечных цветов

1. В меню Command WorkStation выберите **Перейти > Плашечные цвета**. (Откроются окна «Центр устройств», «Ресурсы» и «Плашечные цвета».)
2. Нажмите **Свойства** и назначьте выходной профиль. Это необходимо для создания собственного плашечного цвета и задания материала, связанного с выходным профилем, для печати образцов цветов.
3. В окне «Параметры задания» нажмите на значок **Цвет** и выберите **Профессиональные настройки**.
4. В «Дополнительных настройках» выберите вкладку **Вывод** и выберите выходной профиль по умолчанию, который соответствует материалу, загруженному в используемый вами принтер. Нажмите **ОК**, чтобы закрыть «Расширенная правка».
5. Нажмите на значок **Материал для печати**. Выберите параметры Paper Catalog или параметры материала, соответствующие вашему рабочему процессу.
6. Нажмите **ОК**, чтобы закрыть окно «Параметры задания».
7. Нажмите **+ Создать > Группа**.
8. Введите название группы. В данном упражнении введите **Пользовательские цвета** и нажмите **ОК**. Новая группа будет представлена в списке в левой части окна «Плашечные цвета».
9. Выберите новую группу **Custom Colors (Настраиваемые цвета)**. На данный момент в новой группе еще нет цветов. В следующем разделе вам предстоит создать новый цвет, который будет добавлен в эту группу.



## Создание нового плашечного цвета с помощью EFI ES-2000

1. В этом упражнении вы воспользуетесь EFI ES-2000 для импорта значений цветов из визитной карточки.
2. Нажмите **Прибор**.
3. Откроется окно калибровки спектрофотометра. Следуйте инструкциям на экране: разместите EFI ES-2000 в его рамку и нажмите **Откалибровать**.
4. Нажмите **Создать + > Плашечный цвет**.
5. Введите имя цвета. В рамках данного примера присвойте цвету имя **ABC logo**.

*Имя плашечного цвета чувствительно к регистру, поэтому, во избежание ошибок печати, его следует вводить абсолютно точно.*

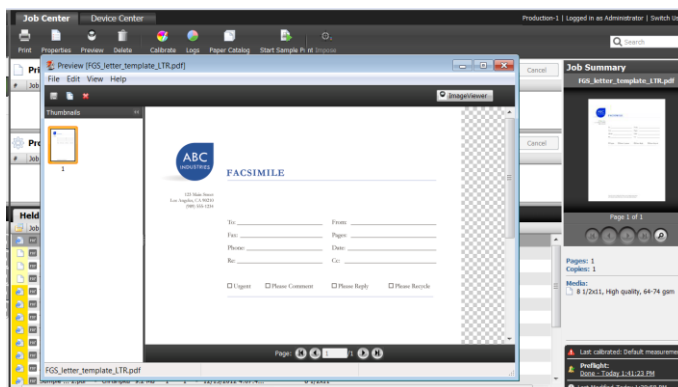
6. Удалите EFI ES-2000 из рамки калибровки и поместите его на цвет, который будет импортирован.
7. Нажмите кнопку на боковой стороне EFI ES-2000, чтобы проанализировать цветовые значения.
8. В центре цветовой диаграммы будет показан цвет. При необходимости цвет можно улучшить, выбрав один из других участков цвета.



9. Чтобы сравнить импортированный цвет визитной карточки с исходным, нажмите **Печать** в окне «Новый плашечный цвет».

*После этого может появиться диалоговое окно, которое предупредит вас о том, что калибровка для носителя, выбранного из Paper Catalog, превышает указанные ограничения калибровки. Для получения единообразных результатов рекомендуется выполнить калибровку. Нажмите **Печатать в любом случае**.*

10. Сравните полученный цвет визитной карточки с центральным квадратом в распечатанном документе и выберите наиболее точное соответствие, нажав на соответствующий квадрат (на экране), и снова выведите документ на печать. Скорее всего, потребуется минимум изменений.
11. Получив желаемое соответствие, нажмите на **ОК**, чтобы закрыть, или **Добавить еще один** для создания еще одного плашечного цвета.
12. В следующем разделе вы будете применять новый плашечный цвет.



## Печать шаблона фирменного бланка с новым плашечным цветом

1. Выделите файл **FGS\_letter\_template\_LTR.pdf** или **FGS\_letter\_template\_A4.pdf** в списке ожидания Command WorkStation. Затем нажмите правую кнопку мыши и выберите **Печать**.
2. На печать будет выведен логотип ABC logo с новым специальным цветом.

## EFI — катализатор успеха.

Наша компания разрабатывает революционные технологии для производства вывесок, упаковки, текстиля, керамической плитки и персонализированных документов. Мы предлагаем широкий ассортимент принтеров, чернил, цифровых контроллеров и комплексных решений для бизнеса и производства. Эти продукты преобразуют и упрощают работу предприятия, а также повышают производительность и конкурентоспособность. Подробности на нашем сайте [www.efi.com](http://www.efi.com) и по телефону +31 (0)20 658 8000.



Nothing herein should be construed as a warranty in addition to the express warranty statement provided with EFI products and services.

The APPS logo, AutoCal, Auto-Count, Balance, Best, the Best logo, BESTColor, BioVu, BioWare, ColorPASS, Colorproof, ColorWise, Command WorkStation, CopyNet, Cretachrom, Cretaprint, the Cretaprint logo, Cretaprinter, Cretaroller, DockNet, Digital StoreFront, DirectSmile, DocBuilder, DocBuilder Pro, DocStream, DSFdesign Studio, Dynamic Wedge, EDOX, EFI, the EFI logo, Electronics For Imaging, Entrac, EPCount, EPPhoto, EPRegister, EPStatus, Estimate, ExpressPay, Fabrivu, Fast-4, Fiery, the Fiery logo, Fiery Driven, the Fiery Driven logo, Fiery JobFlow, Fiery JobMaster, Fiery Link, Fiery Prints, the Fiery Prints logo, Fiery Spark, FreeForm, Hagen, Inktenzity, Inkware, Jetrion, the Jetrion logo, LapNet, Logic, MiniNet, Monarch, MicroPress, OneFlow, Pace, PhotoXposure, Printcafe, PressVu, PrinterSite, PrintFlow, PrintMe, the PrintMe logo, PrintSmith, PrintSmith Site, PrintStream, Print to Win, Prograph, PSI, PSI Flexo, Radius, Rastek, the Rastek logo, Remoteproof, RIPChips, RIP-While-Print, Screenproof, SendMe, Sincolor, Splash, Spot-On, TrackNet, UltraPress, UltraTex, UltraVu, UV Series 50, VisualCal, VUTEk, the VUTEk logo, and WebTools are trademarks of Electronics For Imaging, Inc. and/or its wholly owned subsidiaries in the U.S. and/or certain other countries.