

FS200 Come:

Unire file JPEG e
stampare un booklet



FS200 Come: Unire file JPEG e stampare un booklet

Descrizione delle funzioni

Le Fiery® Hot Folders offrono un metodo automatico di invio di file stampati a un server Fiery semplicemente trascinando o stampando su file. In Graphic Arts Package, Premium Edition è inclusa una serie di filtri professionali progettati per Hot Folders che consentono agli utenti di inviare i lavori nei formati nativi dei file senza dover aprire l'applicazione. In questo flusso di lavoro, i lavori sono indirizzati al server Fiery attraverso le istruzioni relative alle informazioni sui lavori come ad esempio impostazioni modificate temporaneamente all'interno del PPD, gli attributi di imposizione e le conversioni dei formati file. I filtri includono: JPEG, CT/LW, TIFF/IT, EPS, PS, PDF, DCS2, 1-bit TIFF, PDF2Go e ExportPS.

Le Fiery Hot Folders sono in grado di unire file JPEG, PDF e TIFF provenienti dalla stessa cartella. Questa funzione unisce in un unico file più file dello stesso formato. Ciò consente di applicare contemporaneamente a tutti i file impostazioni quali imposizione e finitura.

Obiettivi

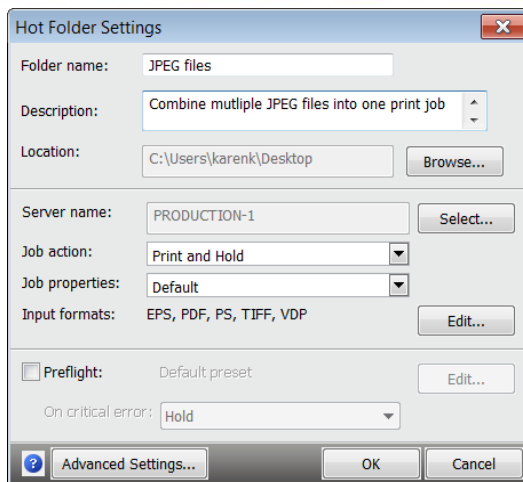
- Creare una nuova Hot Folder.
- Definire le proprietà del lavoro.
- Definire i formati di origine.
- Abilitare l'Auto Preflight.
- Inviare una cartella contenente file JPEG.
- Visualizzare in anteprima file JPEG uniti.

Ulteriori risorse

Per ulteriori download di software, risorse di formazione e così via, consultare le [risorse online di Fiery](#).

Prima di iniziare

- Aprire Fiery Command WorkStation® 5.7 (o versioni successive) e collegarsi ad almeno un server Fiery con Fiery FS200/FS200 Pro o una versione successiva.
- Attivare Fiery Productivity Package per FS200 e Graphic Arts Package, Premium Edition per FS200 Pro.
- Attivare e avviare l'applicazione Fiery Hot Folders su un computer Windows® o Macintosh®.
- Posizionare la cartella di file di esempio **FGS_photobooklet** in un percorso al quale si accederà per utilizzi successivi.
- Assicurarsi che stampante e server Fiery siano stati calibrati prima di eseguire qualsiasi stampa.

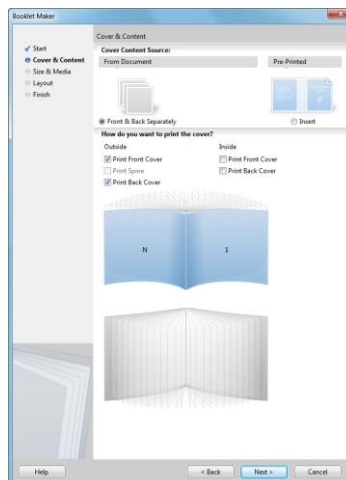
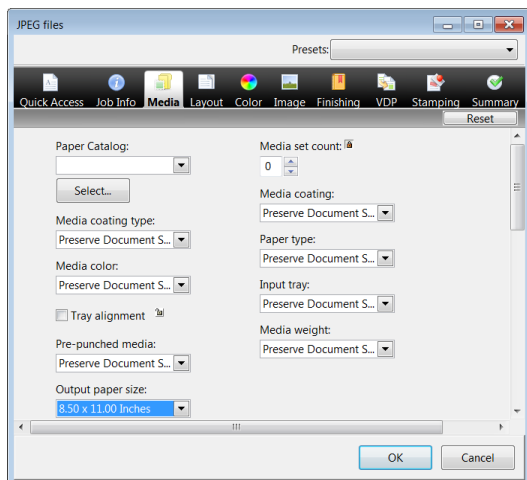


Creare una nuova Fiery Hot Folder

1. Aprire Fiery Hot Folders.
2. Fare clic sull'icona **New (Nuovo)** sulla barra degli strumenti.
3. Immettere il nome della nuova cartella. Per questo esempio, digitare **JPEG files (File JPEG)**.
4. Il campo Description (Descrizione) consente di immettere ulteriori caratteristiche di Hot Folder. Descrivere in modo dettagliato quale sarà il risultato di stampa dei documenti.
5. Nel campo Location (Percorso) viene visualizzata l'ubicazione predefinita della nuova Hot Folder. Per cambiare l'ubicazione, fare clic su **Browse (Sfoglia)**. Per questo esempio, utilizzare il percorso predefinito, ovvero il desktop.
6. Fare clic su **Select (Seleziona)** per selezionare il server Fiery.
7. Quando viene visualizzata la finestra Connect to Server (Collegamento al server), usare l'icona **Search (Ricerca)** a forma di lente d'ingrandimento per cercare un server Fiery sulla rete. Selezionare il server Fiery che riceverà i lavori inoltrati con Hot Folders e fare clic su **Connect (Collega)**.

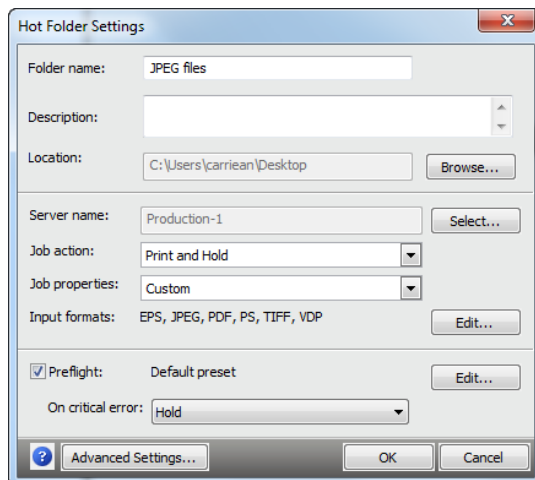
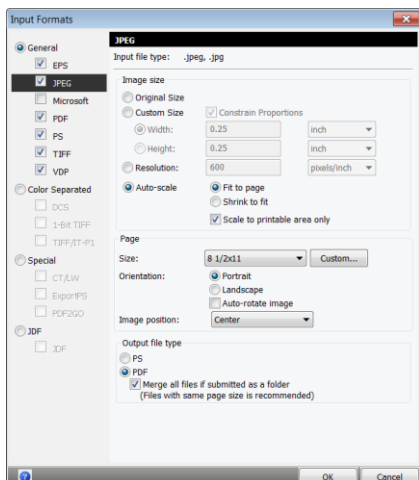
*Se il server Fiery è ubicato su di una diversa subnet TCP/IP, selezionare il menu Search (Cerca), selezionare **Subnet (Sottorete)** o **IP Range (Gruppo IP)** per espandere la ricerca oltre la subnet TCP/IP.*

8. Assegnare **Job action (Azione lavoro)**. Per questa esercitazione, selezionare **Print and Hold (Stampa e attesa)**.
9. Nella sezione successiva verranno definite le proprietà del lavoro per Hot Folder.



Definire le proprietà del lavoro

1. Per Job Properties (Proprietà del lavoro) fare clic su **Define (Definisci)**.
2. Quando si apre la finestra Job Properties (Proprietà del lavoro), fare clic sull'icona **Media (Supporto)** e specificare le opzioni del supporto adatte al proprio flusso di lavoro. Per questo esempio, in Output paper size (Formato carta di destinazione) selezionare **8 ½ x 11** o **A4**.
3. Fare clic sull'icona **Layout**. Quindi, fare clic su **Booklet**.
4. Fare clic su **Launch Wizard (Avvia procedura guidata)** per usare la procedura guidata di Booklet Maker.
5. Selezionare il Booklet Type (Tipo di booklet) da creare. Per questo esempio, selezionare **Saddle (Rilegatura a sella)** e **Left (Sinistro)** per Binding (Rilegatura). Per continuare, fare clic su **Next (Avanti)**.
6. In Cover & Content Source (Copertina e origine contenuti), From Document (Da documento), fare clic su **Front & Back Separately (Fronte e retro separati)**.
7. Per le copertine esterne, selezionare le caselle di controllo **Print Front Cover (Stampa copertina anteriore)** e **Print Back Cover (Stampa copertina posteriore)**. Per le copertine interne, selezionare le caselle di controllo **Print Front Cover (Stampa copertina anteriore)** e **Print Back Cover (Stampa copertina posteriore)**. Per continuare, fare clic su **Next (Avanti)**.
8. In Size & Media (Formato e supporto) selezionare il formato carta per il corpo. Per questo esempio, selezionare **11x17** o **A3**. Per continuare fare clic su **Next (Avanti)**.
9. In Layout selezionare l'allineamento del corpo. Fare clic su **At the center (Centrale)**, quindi su **Next (Avanti)** per continuare.
10. Controllare il riepilogo delle impostazioni e fare clic su **Finish (Fine)** per completare la procedura guidata di Booklet Maker.
11. Fare clic sull'icona **Finishing (Finitura)** e specificare le opzioni Folding (Piegatura), Stapler (Fascicolazione), Fold order (Ordine piegatura) e Output delivery (Consegna stampa) che consentono di creare un booklet ripiegato e fascicolato. Ogni stampante dispone di impostazioni di finitura personalizzate per completare il booklet.
12. Specificare altre impostazioni, ad esempio **Expert Color (Colore Expert)**.
13. Al termine, fare clic su **OK**.
14. Nella sezione successiva verranno definiti i formati di origine.



Definire i formati di origine

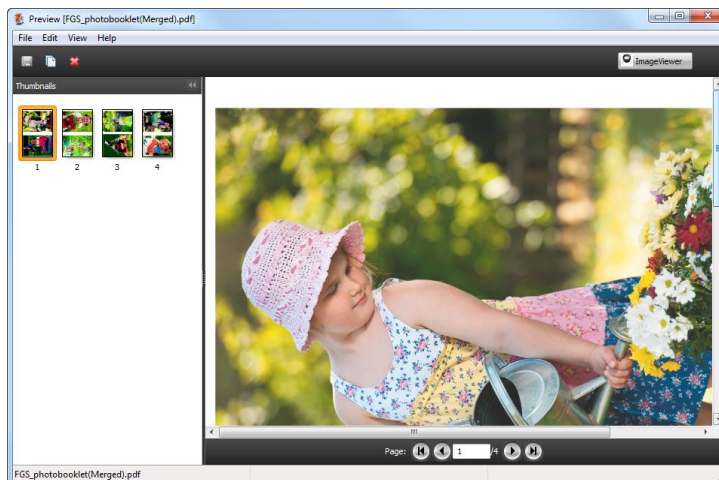
1. Nell'area Input Formats (Formati di origine) fare clic su **Edit (Modifica)**.
2. Fare clic su General (Generale), quindi selezionare la casella di controllo **JPEG**.
3. Nell'area Image size (Dimensione immagine) selezionare **Auto-scale (Ridimensionamento automatico)** e scegliere **Fit to page (Adatta alla pagina)**.
4. Selezionare la casella di controllo **Scale to printable area only (Adatta solo l'area stampabile)**.
5. Nell'area Page (Pagina) impostare le seguenti opzioni:
 - a. Size (Dimensione): **Letter (Lettera)** o **A4**.
 - b. Orientation (Orientamento): **Portrait (Verticale)**.
 - c. Image position (Posizione immagine): **Center (Centro)**.
6. Nell'area Output file type (Tipo di file di output) fare clic su **PDF** e selezionare la casella di controllo **Merge all files if submitted as a folder (Unisci tutti i file se inoltrati come una cartella)** per creare un unico PDF utilizzando tutti i file JPEG in una cartella.
7. Fare clic su **OK** per applicare i formati di origine alla Hot Folder.

Abilitare l'Auto Preflight

1. Selezionare la casella di controllo **Preflight**. Fare clic su **Edit (Modifica)** se si desidera modificare le preimpostazioni predefinite.
2. Per l'opzione On Critical Error (In presenza di errore critico) selezionare **Hold (Attesa)**.
3. Fare clic su **OK** per applicare tutte le impostazioni alla Hot Folder. Quindi, chiudere la Console di Fiery Hot Folder.

Inviare una cartella contenente file JPEG

1. Individuare e selezionare la cartella **FGS_photobooklet** nel computer che esegue Fiery Hot Folders.
2. Fare clic con il pulsante destro del mouse e selezionare **Download to Hot Folder (Scarica in cartella automatica)**. Selezionare la Hot Folder creata oppure trascinare la cartella **FGS_photobooklet** nella Hot Folder **JPEG Files (File JPEG)**.
3. Il file JPEG nella cartella sarà convertito in un singolo file PDF e inviato al server Fiery con le proprietà del lavoro selezionate per creare un booklet con cucitura a sella.



Visualizzare in anteprima file JPEG uniti

Il nome del file PDF viene creato automaticamente in base al nome della cartella inviata.

1. Selezionare il lavoro **FGS_photobooklet (Merged) (Unito)** nell'elenco di attesa di Command WorkStation. Quindi, fare clic con il pulsante destro del mouse sul lavoro e selezionare **Preview (Anteprima)** oppure fare clic sull'icona **Preview (Anteprima)** nella barra degli strumenti.
2. Viene aperta la finestra Preview (Anteprima) e nell'anteprima a formato ridotto vengono visualizzate due immagini per pagina, fronte e retro.
3. **Chiudere** la finestra Preview (Anteprima) al termine della visualizzazione dei file.

EFI dà impulso al tuo successo.

Sviluppiamo tecnologie innovative per la produzione di segnaletica, imballaggi, materiali tessili, ceramica e documenti personalizzati con una vasta gamma di stampanti, inchiostri, front end digitali e una suite di flussi di lavoro e produttivi completa che trasforma e semplifica l'intero processo produttivo aumentando la competitività e la produttività. Visita www.efi.com oppure chiama il numero 800 873 230 (Italia) o 0800 897 114 (Svizzera) per ulteriori informazioni.



Nothing herein should be construed as a warranty in addition to the express warranty statement provided with EFI products and services.

The APPS logo, AutoCal, Auto-Count, Balance, Best, the Best logo, BESTColor, BioVu, BioWare, ColorPASS, Colorproof, ColorWise, Command WorkStation, CopyNet, Cretachrom, Cretaprint, the Cretaprint logo, Cretaprinter, Cretaroller, DockNet, Digital StoreFront, DirectSmile, DocBuilder, DocBuilder Pro, DocStream, DSFdesign Studio, Dynamic Wedge, EDOX, EFI, the EFI logo, Electronics For Imaging, Entrac, EPCount, EPPhoto, EPRegister, EPStatus, Estimate, ExpressPay, Fabrivu, Fast-4, Fiery, the Fiery logo, Fiery Driven, the Fiery Driven logo, Fiery JobFlow, Fiery JobMaster, Fiery Link, Fiery Prints, the Fiery Prints logo, Fiery Spark, FreeForm, Hagen, Inktenzity, Inkware, Jetrion, the Jetrion logo, LapNet, Logic, MiniNet, Monarch, MicroPress, OneFlow, Pace, PhotoXposure, Printcafe, PressVu, PrinterSite, PrintFlow, PrintMe, the PrintMe logo, PrintSmith, PrintSmith Site, PrintStream, Print to Win, Prograph, PSI, PSI Flexo, Radius, Rastek, the Rastek logo, Remoteproof, RIPChips, RIP-While-Print, Screenproof, SendMe, Sincolor, Splash, Spot-On, TrackNet, UltraPress, UltraTex, UltraVu, UV Series 50, VisualCal, VUTEk, the VUTEk logo, and WebTools are trademarks of Electronics For Imaging, Inc. and/or its wholly owned subsidiaries in the U.S. and/or certain other countries.