

Instructies voor FS200: JPEG-bestanden samenvoegen en een fotoboekje afdrukken



Instructies voor FS200: JPEG-bestanden samenvoegen en een fotoboekje afdrukken

Overzicht van de functies

Fiery® Hot Folders biedt de optie om automatisch afdrukbestanden naar een Fiery-server te sturen door slepen en neerzetten of door de opdracht afdrukken naar bestand. Er zijn geavanceerde filters voor Hot Folders meegeleverd met het Graphic Arts Package, Premium Edition. Met deze filters kunt u opdrachten in de oorspronkelijke bestandsindeling verzenden zonder hiervoor de betreffende toepassing te hoeven openen. In deze workflow worden taken omgeleid naar de Fiery-server met job-ticketing instructies zoals PPD-overrides, inslagkenmerken en bestandsindelingconversies. De volgende filters zijn beschikbaar: JPEG, CT/LW, TIFF/IT, EPS, PS, PDF, DCS2, 1-bit TIFF, PDF2Go en ExportPS.

Fiery Hot Folders kunnen JPEG-, PDF- en TIFF-bestanden uit dezelfde map samenvoegen. Met deze functie worden meerdere bestanden met dezelfde indeling samengevoegd tot één bestand waardoor instellingen voor bijvoorbeeld inslag en afwerking in één keer op alle bestanden kunnen worden toegepast.

Doelstellingen

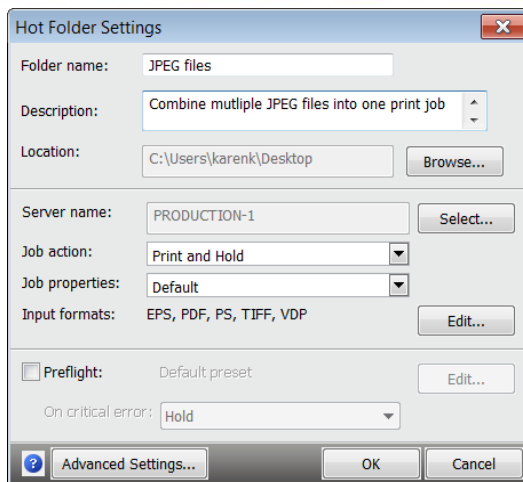
- Een nieuwe Hot Folder maken.
- Opdrachteigenschappen instellen.
- Invoerindelingen instellen.
- Automatische preflight inschakelen.
- Een map met JPEG-bestanden verzenden.
- Een voorbeeld van samengevoegde JPEG-bestanden bekijken.

Aanvullende bronnen

Zie de [Fiery Online Resources](#) voor aanvullende软件下载, trainingsmateriaal en meer.

Voordat u begint

- Open Fiery Command WorkStation® 5.7 of later en maak een verbinding met ten minste een Fiery-server waarop Fiery FS200/FS200 Pro of later wordt uitgevoerd.
- Activeer het Fiery Productivity Package voor de FS200 en het Graphic Arts Package, Premium Edition voor de FS200 Pro.
- Activeer en open de toepassing Fiery Hot Folders op een Windows®- of Macintosh®-computer.
- Plaats de map met het voorbeeldbestand **FGS_photobooklet** op een locatie waar u deze later kunt vinden voor gebruik.
- Zorg ervoor dat de printer en de Fiery-server zijn gekalibreerd voordat u afdrukt.

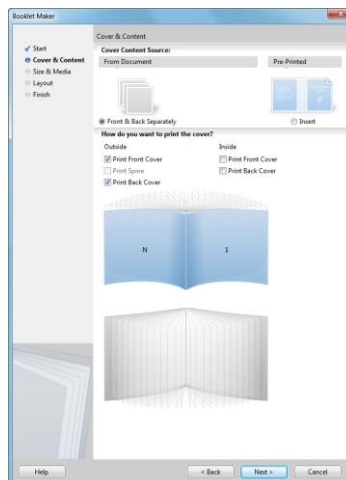
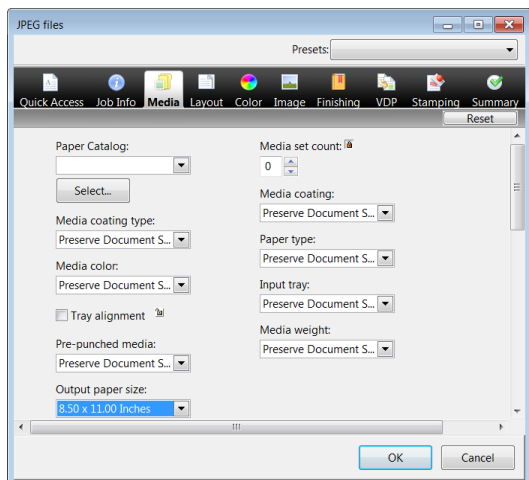


Een nieuwe Fiery Hot Folder maken

1. Open Fiery Hot Folders.
2. Klik op het pictogram **Nieuw** op de taakbalk.
3. Voer een naam in voor de nieuwe map. Voer in dit geval **JPEG-bestanden** in.
4. In het veld Beschrijving kunt u diverse aanvullende kenmerken voor hot folders invoeren. Geef een zo uitvoerig mogelijke beschrijving van de wijze waarop de documenten worden uitgevoerd.
5. In het veld Locatie staat de standaardlocatie voor de nieuwe Hot Folder. Klik op **Bladeren** om de locatie te wijzigen. Gebruik in dit voorbeeld de standaardlocatie, namelijk het bureaublad.
6. Klik op **Selecteren** om de Fiery-server te selecteren.
7. Wanneer het venster Verbinding maken met server wordt geopend, gebruikt u het pictogram **Zoeken** (vergrootglas) om een Fiery-server te vinden in uw netwerk. Selecteer de Fiery-server waarin taken die worden verzonden met Hot Folders worden ontvangen en klik op **Verbinden**.

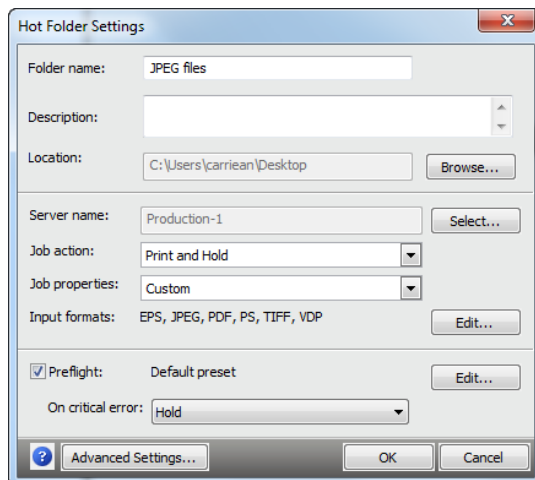
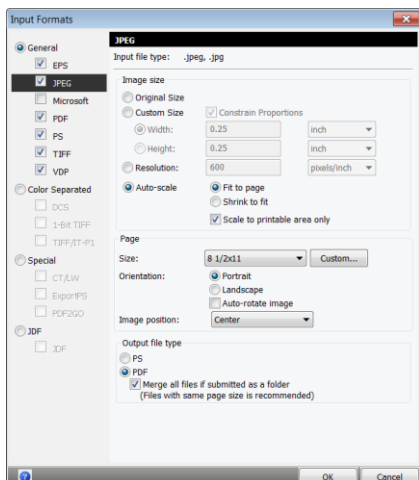
*Als de Fiery-server op een ander TCP/IP subnet staat, selecteert u het menu Zoeken en vervolgens **Subnet** of **IP-bereik** om de zoektocht uit te breiden naar buiten het lokale TCP/IP-subnet.*

8. Wijs de **Taakactie** toe. Voor deze oefening selecteert u **Afdrukken en blokkeren**.
9. In het volgende gedeelte definieert u de Taakeigenschappen voor de Hot Folder.



Taakeigenschappen instellen

1. Klik bij Taakeigenschappen op **Definiëren**.
2. Wanneer het venster Taakeigenschappen wordt geopend, klikt u op het pictogram **Media** en vult u de media-instellingen in voor de workflow. In dit voorbeeld selecteert u als Uitvoerpapierformaat **8 1/2 x 11** of **A4**.
3. Klik op het pictogram **Opmaak**. Klik vervolgens op **Boekje**.
4. Klik op **Wizard starten** om de wizard Booklet Maker te gebruiken.
5. Selecteer het type boekje dat u wilt maken. Selecteer in dit voorbeeld **Door de rug geniet** en **Links** bij Band. Klik vervolgens op **Volgende** om door te gaan.
6. Klik bij Bron omslag en inhoud, Uit document op **Voor- en achteromslag afzonderlijk**.
7. Selecteer voor de buitenomslag de selectievakjes **Vooromslag afdrukken** en **Achteromslag afdrukken**. Selecteer voor de binnenomslag de selectievakjes **Vooromslag afdrukken** en **Achteromslag afdrukken**. Klik vervolgens op **Volgende** om door te gaan.
8. Selecteer bij Formaat & media het formaat van het papier voor het binnenwerk. Kies in dit voorbeeld **11x17** of **A3**. Klik vervolgens op **Volgende** om door te gaan.
9. Selecteer bij Opmaak de uitlijning van het binnenwerk. Kies **In het midden** en klik op **Volgende** om door te gaan.
10. Controleer het instellingenoverzicht en klik op **Voltooien** om de wizard Booklet Maker te sluiten.
11. Klik op het pictogram **Afwerking** en stel de instellingen voor Vouwen, Nietmachine, Vouwvolgorde en Uitvoermethode in om een gevouwen en geniet boekje te maken. Elke printer heeft eigen unieke afwerkopties om het boekje af te maken.
12. Specificeer eventuele andere instellingen, zoals **Aangepaste kleuren**.
13. Als u klaar bent, klikt u op **OK**.
14. In het volgende gedeelte stelt u de invoerindelingen in.



Invoerindelingen opgeven

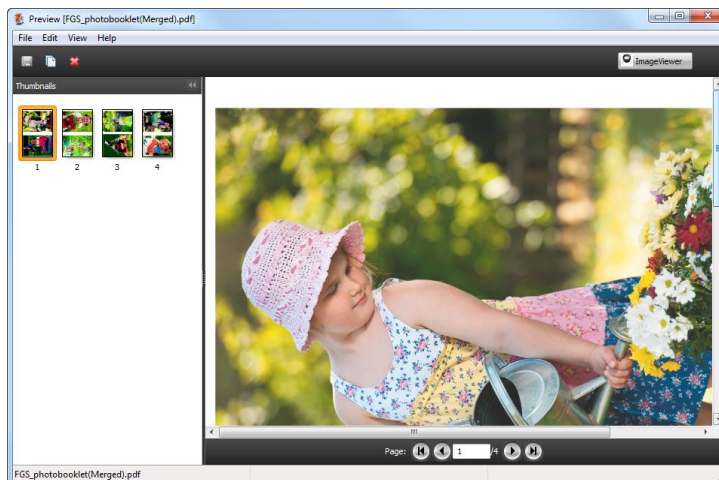
1. Klik bij Invoerindelingen op **Bewerken**.
2. Klik op Algemeen en selecteer het selectievakje **JPEG**.
3. Klik in het kader Afbeeldingsformaat op **Automatisch schalen** en **Passend op pagina**.
4. Selecteer het vakje **Alleen schalen naar afdrukbaar gebied**.
5. Selecteer in het kader Pagina de volgende opties:
 - a. Grootte: **Letter** of **A4**.
 - b. Afdrukstand: **Staand**.
 - c. Afbeeldingspositie: **Midden**.
6. Klik in het kader Type uitvoerbestand op **PDF** en selecteer het vakje **Alle bestanden samenvoegen indien ingediend als map** om een PDF-bestand te maken met alle JPEG-bestanden in een map.
7. Klik op **OK** om alle invoerindelingen toe te passen op de Hot Folder.

Automatische preflight inschakelen

1. Schakel het selectievakje **Preflight** in. Klik op **Bewerken** als u de standaard voorkeuzen wilt wijzigen.
2. Bij de optie Bij kritieke fout selecteert u **Blokkeren**.
3. Klik op **OK** om de instellingen toe te passen op de Hot Folder. Sluit vervolgens de Fiery Hot Folder-console.

Een map met JPEG-bestanden verzenden

1. Zoek en selecteer de map **FGS_photobooklet** op de computer waarop Fiery Hot Folders wordt uitgevoerd.
2. Klik met de rechtermuisknop en kies **Downloaden naar Hot Folder**. Selecteer de Hot Folder die u hebt gemaakt en sleep de map **FGS_photobooklet** naar de Hot Folder **JPEG-bestanden**.
3. De JPEG-bestanden in de map worden geconverteerd tot één PDF-bestand en naar de Fiery-server verstuurd met de geselecteerde Taakeigenschappen om een door de rug geniet boekje te maken.



Een voorbeeld van samengevoegde JPEG-bestanden bekijken

De naam van het PDF-bestand wordt automatisch gegenereerd op basis van de mapnaam.

1. Selecteer de taak **FGS_photobooklet (Samengevoegd)** in de lijst Geblokkeerd van Command WorkStation. Klik vervolgens met de rechtermuisknop op de taak en kies **Voorbeeld**, of klik op het pictogram **Voorbeeld** op de werkbalk.
2. Het venster Voorbeeld wordt geopend en in de miniatuurweergave worden twee afbeeldingen per pagina weergegeven, aan de voor- en achterzijde.
3. **Sluit** het voorbeeldvenster wanneer u klaar bent met het bekijken van het bestand.

EFI fuels success.

We ontwikkelen baanbrekende technieken voor de productie van bewegwijzing, verpakkingen, textiel, keramische tegels en gepersonaliseerde documenten, met een groot aanbod van printers, inkten, digitale front-ends en een uitgebreide zakelijke en productieworkflowsuite die het volledige productieproces transformeert en stroomlijnt zodat uw concurrentiepositie wordt verstevigd en uw productiviteit wordt vergroot. Ga voor meer informatie naar www.efi.com of bel naar 020 658 8000 (NL) of 02 749 94 20 (BE).



Nothing herein should be construed as a warranty in addition to the express warranty statement provided with EFI products and services.

The APPS logo, AutoCal, Auto-Count, Balance, Best, the Best logo, BESTColor, BioVu, BioWare, ColorPASS, Colorproof, ColorWise, Command WorkStation, CopyNet, Cretachrom, Cretaprint, the Cretaprint logo, Cretaprinter, Cretaroller, DockNet, Digital StoreFront, DirectSmile, DocBuilder, DocBuilder Pro, DocStream, DSFdesign Studio, Dynamic Wedge, EDOX, EFI, the EFI logo, Electronics For Imaging, Entrac, EPCount, EPPhoto, EPRegister, EPStatus, Estimate, ExpressPay, Fabrivu, Fast-4, Fiery, the Fiery logo, Fiery Driven, the Fiery Driven logo, Fiery JobFlow, Fiery JobMaster, Fiery Link, Fiery Prints, the Fiery Prints logo, Fiery Spark, FreeForm, Hagen, Inktenity, Inkware, Jetrion, the Jetrion logo, LapNet, Logic, MiniNet, Monarch, MicroPress, OneFlow, Pace, PhotoXposure, Printcafe, PressVu, PrinterSite, PrintFlow, PrintMe, the PrintMe logo, PrintSmith, PrintSmith Site, PrintStream, Print to Win, Prograph, PSI, PSI Flexo, Radius, Rastek, the Rastek logo, Remoteproof, RIPChips, RIP-While-Print, Screenproof, SendMe, Sincrolor, Splash, Spot-On, TrackNet, UltraPress, UltraTex, UltraVu, UV Series 50, VisualCal, VUTEk, the VUTEk logo, and WebTools are trademarks of Electronics For Imaging, Inc. and/or its wholly owned subsidiaries in the U.S. and/or certain other countries.