

FS200 사용 방법:

Fiery server 에서 사전 인쇄
도구를 사용하여 파일 문제 해결



FS200 사용 방법: Fiery server 에서 사전 인쇄 도구를 사용하여 파일 문제 해결

기능 개요

Fiery® Graphic Arts Package, Premium Edition 은 고객 파일에 대한 소프트웨어 교정, 프리플라이트 및 문제 해결 기능으로 Fiery server 를 보완하는 전문적인 도구 키트입니다.

디지털 색상 인쇄를 위해 특별히 만들어진 Preflight 는 시중에서 가장 빠르고 가장 직관적인 프리플라이트 도구입니다. 가장 일반적인 오류를 확인하여 Fiery Driven™ 인쇄 엔진에서 파일이 성공적으로 인쇄되도록 보장합니다.

Preflight 는 작업 처리와는 별도로 수행되는 기능이므로 Fiery server 의 성능에 영향을 미치지 않는 빠른 프로세스를 제공합니다. 사용자는 몇 초 만에 화면에 표시되는 Preflight 보고서를 볼 수 있습니다. 보고서에는 작업에 오류가 있는지 여부와 확인된 모든 영역의 상태가 색상 코딩과 아이콘을 사용하여 일목요연하게 표시됩니다.

Postflight 는 디지털 준비 워크플로우에서 품질 관리를 위해 처리된 파일(Adobe® PostScript®, PDF, DCS2 등)을 분석하는 프로세스입니다. Postflight 보고서는 작업자가 인쇄된 작업의 색상 문제를 해결하는 데 사용할 수 있는 도구입니다. 또한 문제를 사전에 예방하는 수단으로도 사용할 수 있습니다.

Fiery ImageViewer 는 색상 곡선 생성과 적용을 정확히 제어할 수 있는 기능을 제공합니다. 곡선을 작업 속성에 적용하면 ImageViewer 를 열지 않고도 사용자 지정 또는 출고 시 기본 곡선 교정을 적용할 수 있습니다.

목표

- 작업 프리플라이트
- 작업 포스트플라이트
- 작업 속성에 ImageViewer 곡선 적용

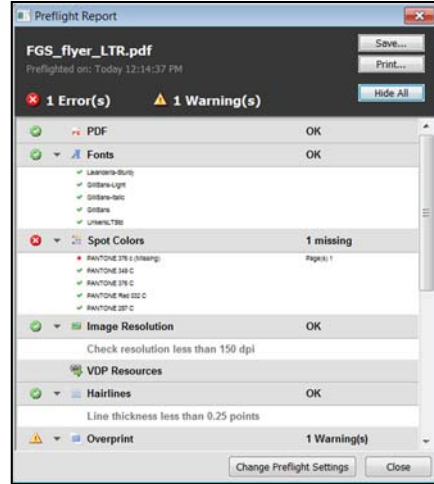
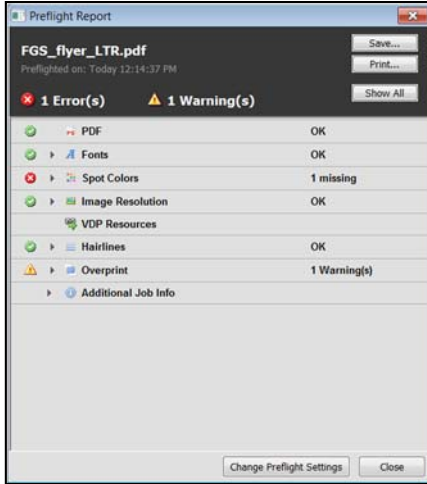
추가 리소스

추가 소프트웨어 다운로드, 교육 리소스 등을 보려면 [Fiery 온라인 리소스](#)를 방문하십시오.

시작하기 전에

- Fiery Command WorkStation® 5.7 이상을 열고 Fiery FS200/FS200 Pro 를 실행하는 하나 이상의 Fiery server 에 연결합니다.
- Fiery FS200 용 Fiery Productivity Package 를 활성화합니다.
- Fiery FS200 Pro 용 Graphic Arts Package, Premium Edition 을 활성화합니다.
- Fiery server 대기 대기열에 **FS200_FGS_flyer_SAMPLE_LTR.pdf** 또는 **FS200_FGS_flyer_SAMPLE_A4.pdf** 파일을 넣습니다. Command WorkStation 보류 목록으로 파일을 끌어오거나 Command WorkStation 가져오기 메뉴 옵션을 사용합니다.
- 출력을 인쇄하기 전에 프린터와 Fiery server 가 보정되었는지 확인합니다.

FS200 사용 방법: Fiery server 에서 사전 인쇄 도구를 사용하여 파일 문제 해결



작업 프리플라이트

1. Command WorkStation 보류 목록에서 **FS200_FGS_flyer_SAMPLE_LTR.pdf** 또는 **FS200_FGS_flyer_SAMPLE_A4.pdf** 파일을 선택합니다. 그런 다음 마우스 오른쪽 버튼을 클릭하여 프리플라이트를 선택합니다.
2. Preflight 에서 확인할 각 프리플라이트 항목에 대한 설정과 보고 수준(중대 또는 경고)을 선택합니다. 이 예에서는 다음 기본 설정을 사용합니다.
 - a. 처음 중대 오류 발생 시 프리플라이트 중지: **사용 안 함**
 - b. 글꼴: 없는 글꼴 — **중대**. courier 가 있는지 확인 — **경고**
 - c. 별색: 없는 별색 — **중대**
 - d. 이미지 해상도: 150dpi 미만의 해상도 확인(150dpi 가 기본값임) — **경고**
 - e. VDP 리소스: 없는 리소스 — **끔**. 처음 10 개 레코드만 프리플라이트 — **끔**
 - f. 헤어라인: 0.25 포인트 미만의 선 두께(0.25 가 기본값임) — **경고**
 - g. 중복 인쇄: 중복 인쇄 감지 — **경고**

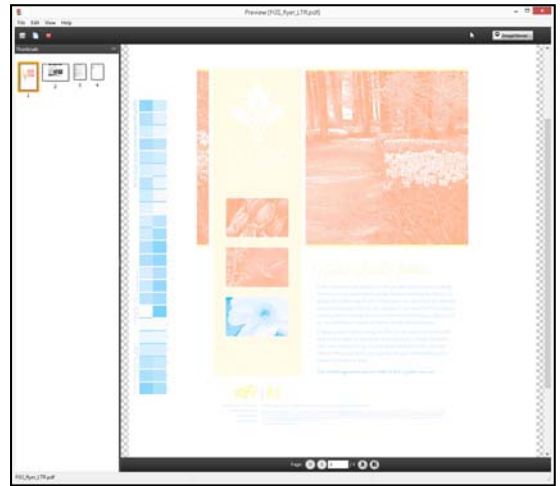
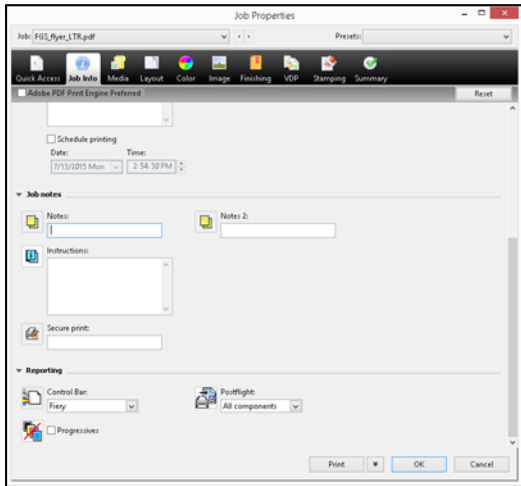
향후 작업에 적용할 특정 Preflight 설정이 있는 경우 **프리셋**으로 저장하여 설정을 저장하십시오.

3. 프리플라이트를 클릭하여 작업을 프리플라이트합니다.
4. Preflight 보고서가 생성되어 표시됩니다. 더 자세한 보고서를 보려면 **모두 표시**를 클릭합니다.
5. 이 예에서는 누락된 별색 **Pantone 375c** 에 대한 오류 하나와 이 작업에 중복 인쇄가 포함된다는 경고 메시지 하나가 발견되었습니다. 작업을 인쇄하기 전에 이러한 항목을 교정해야 합니다.

누락된 별색은 **Fiery** 별색 라이브러리에 추가하여 해결할 수 있습니다. 새 별색 생성에 대한 자세한 내용은 **FS200 사용 방법: 별색**을 참조하십시오.

6. 저장을 클릭하면 Preflight 설정을 PDF 파일로 저장하여 공유할 수 있습니다.
7. Preflight 보고서 검토를 마치면 **닫기**를 클릭합니다.

FS200 사용 방법: Fiery server 에서 사전 인쇄 도구를 사용하여 파일 문제 해결



작업 포스트플라이트

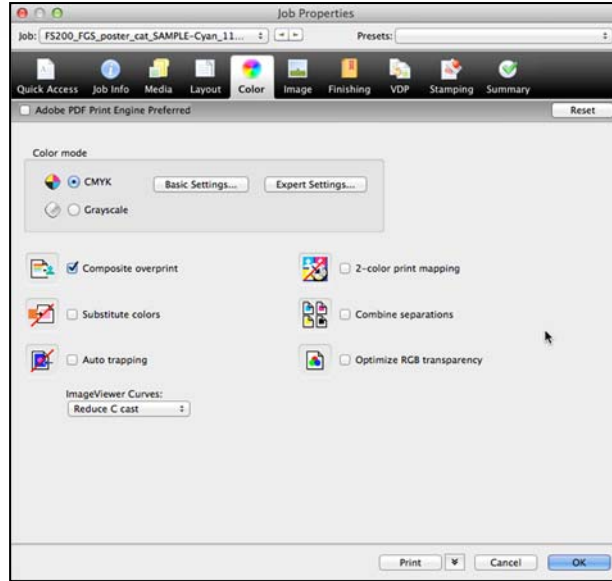
1. Command WorkStation 보류 목록에서 **FS200_FGS_flyer_SAMPLE_LTR.pdf** 또는 **FS200_FGS_flyer_SAMPLE_A4.pdf** 파일을 선택합니다. 마우스 오른쪽 버튼을 클릭하고 속성을 선택합니다.
2. 작업 정보 아이콘을 클릭합니다.
3. 보고 아래에서 드롭 다운 메뉴에서 적용할 **컨트롤 바**를 선택합니다.
4. **Postflight** 에서 작업에 대한 보고 수준을 선택합니다.
5. 이 예에서는 **모든 구성 요소**를 선택하여 세부 보고서, 테스트 페이지 및 색상 코딩 페이지를 포함한 완전한 보고서를 생성합니다.
6. **매체** 아이콘을 클릭합니다.
7. 출력 용지 크기에서 **11x17** 또는 **A3** 를 선택합니다.
8. **인쇄**를 클릭하여 작업 속성을 적용하고 작업을 인쇄합니다.
9. 작업이 인쇄되고 완전한 **Postflight** 보고서가 생성됩니다. **Postflight** 보고서는 페이지의 각 요소를 색상 코딩하여 사용된 색상 데이터 유형을 나타냅니다.

Postflight 보고서 색상 코드는 다음과 같습니다.

- 빨간색은 **RGB** 항목(장치 **RGB**)을 나타냄
- 청록색은 **CMYK** 항목(장치 **CMYK**)을 나타냄
- 노란색은 이름이 지정된 색상 항목(별색)을 나타냄
- 검정색은 회색 항목(장치 회색)을 나타냄

10. 색상 코딩된 페이지 보고서에서 노란색 항목을 확인하여 누락된 **Pantone** 색상의 위치를 확인합니다.
11. 완전한 보고서에는 작업 인쇄에 사용된 색상 설정과 색상 출력을 조정하는 데 사용할 수 있는 도구가 자세히 나온 **Postflight** 보고서도 포함됩니다.

FS200 사용 방법: Fiery server 에서 사전 인쇄 도구를 사용하여 파일 문제 해결



작업 속성에 ImageViewer 곡선 적용

1. Command WorkStation 보류 목록에서 **FS200_FGS_flyer_SAMPLE_LTR.pdf** 또는 **FS200_FGS_flyer_SAMPLE_A4.pdf** 파일을 선택합니다. 마우스 오른쪽 버튼을 클릭하고 속성을 선택합니다.
2. 색상 아이콘을 클릭합니다.
3. ImageViewer 곡선에서 사용할 수 있는 프리셋 중 하나를 선택합니다.
4. 이 예에서는 기본 곡선 조정 중 하나를 선택합니다.
5. 인쇄를 클릭하여 작업을 제출하고 출력을 확인합니다. 또는 처리 후 대기를 선택하여 래스터화된 파일을 미리 보기로 확인합니다.

기본 곡선 조정은 *Fiery Graphic Arts Package, Premium Edition* 또는 *Fiery Productivity Package* 가 없어도 됩니다.

기본 곡선에는 밝은 강조 표시, 중간톤 강화, 음영 디테일, C 캐스트 감소, M 캐스트 감소, Y 캐스트 감소가 포함됩니다.

사용자 지정 곡선은 생성된 후 *Fiery ImageViewer* 에 저장됩니다. ImageViewer 에는 *Fiery Graphic Arts Package, Premium Edition* 또는 *Fiery Productivity Package* 가 필요합니다. ImageViewer 또는 작업 속성에서 사용자 지정 곡선을 적용할 수 있습니다.

성공을 뒷받침하는 EFI.

EFI는 고객의 경쟁력을 높이고 생산성을 제고할 수 있도록 다양한 범주의 프린터, 잉크, 디지털 프론트엔드, 포괄적인 비즈니스 및 제조 워크플로우 제품군과 함께 간판, 포장재, 섬유, 세라믹 타일, 맞춤형 문서 등을 위한 혁신적인 제조 기술을 개발하여 전반적인 제조 공정을 간소화 및 혁신하고 있습니다. 자세한 내용을 보려면 www.efi.com에 방문하거나 0808 101 3484 또는 +44 (0)1246 298000으로 문의해 주십시오.



Nothing herein should be construed as a warranty in addition to the express warranty statement provided with EFI products and services.

The APPS logo, AutoCal, Auto-Count, Balance, Best, the Best logo, BESTColor, BioVu, BioWare, ColorPASS, Colorproof, ColorWise, Command WorkStation, CopyNet, Cretachrom, Cretaprint, the Cretaprint logo, Cretaprinter, Cretaroller, DockNet, Digital StoreFront, DirectSmile, DocBuilder, DocBuilder Pro, DocStream, DSFdesign Studio, Dynamic Wedge, EDOX, EFI, the EFI logo, Electronics For Imaging, Entrac, EPCount, EPPhoto, EPRegister, EPStatus, Estimate, ExpressPay, Fabrivid, Fast-4, Fiery, the Fiery logo, Fiery Driven, the Fiery Driven logo, Fiery JobFlow, Fiery JobMaster, Fiery Link, Fiery Prints, the Fiery Prints logo, Fiery Spark, FreeForm, Hagen, Inktenzity, Inkware, Jettrion, the Jettrion logo, LapNet, Logic, MiniNet, Monarch, MicroPress, OneFlow, Pace, PhotoXposure, Printcafe, PressVu, PrinterSite, PrintFlow, PrintMe, the PrintMe logo, PrintSmith, PrintSmith Site, PrintStream, Print to Win, Prograph, PSI, PSI Flexo, Radius, Rastek, the Rastek logo, Remoteproof, RIPChips, RIP-While-Print, Screenproof, SendMe, Sincrolor, Splash, Spot-On, TrackNet, UltraPress, UltraTex, UltraVu, UV Series 50, VisualCal, VUTEk, the VUTEk logo, and WebTools are trademarks of Electronics For Imaging, Inc. and/or its wholly owned subsidiaries in the U.S. and/or certain other countries.