

Instructies voor FS200:

Prepress-hulpmiddelen
gebruiken op de Fiery-server
om problemen met bestanden
op te lossen



Instructies voor FS200: Prepress-hulpmiddelen gebruiken op de Fiery-server om problemen met bestanden op te lossen

Overzicht van de functies

Fiery® Graphic Arts Package, Premium Edition is een professionele toolkit die de Fiery-server aanvult met een reeks functies voor softproofing, preflight en het oplossen van problemen met bestanden van klanten.

Preflight is specifiek voor digitale kleurendruk ontwikkeld en is het snelste en meest intuïtieve preflight-hulpmiddel op de markt. Het controleert de meest voorkomende fouten om ervoor te zorgen dat bestanden met succes worden afgedrukt op een Fiery Driven™-afdruksysteem.

Preflight biedt een snel proces dat geen gevolgen heeft voor de prestaties van de Fiery-server, aangezien deze functie afzonderlijk van de taakverwerking wordt uitgevoerd. De gebruiker krijgt het Preflight-rapport binnen enkele seconden op het scherm te zien. Het rapport geeft een duidelijk overzicht van eventuele fouten in de taak en de status van ieder gecontroleerd gebied door middel van kleurcodes en pictogrammen.

Postflight is het proces voor het analyseren van verwerkte bestanden — Adobe® PostScript®, PDF, DCS2, enzovoort — voor kwaliteitscontrole binnen een digitale prepress-workflow. Het Postflight-rapport is een hulpmiddel waarmee gebruikers problemen kunnen oplossen met de kleuren van een afdruktaak. Het programma kan echter ook preventief worden gebruikt.

Fiery ImageViewer-uitbreidingen bieden nauwkeurige controle over het maken en toepassen van de kleurencurve. Curven kunnen worden toegepast in Taakeigenschappen, zodat aangepaste of standaard curvecorrecties kunnen worden toegepast zonder ImageViewer te openen.

Doelstellingen

- Preflight uitvoeren voor de taak
- Postflight uitvoeren voor de taak
- ImageViewer-curven toepassen in Taakeigenschappen

Aanvullende bronnen

Zie de [Fiery Online Resources](#) voor aanvullende软件下载, trainingsmateriaal en meer.

Voordat u begint

- Open Fiery Command WorkStation® 5.7 of later en maak een verbinding met ten minste een Fiery-server waarop Fiery FS200/FS200 Pro wordt uitgevoerd.
- Activeer het Fiery Productivity Package op de Fiery FS200.
- Activeert het Graphic Arts Package, Premium Edition op de Fiery FS200 Pro.
- Plaats het bestand **FS200_FGS_flyer_SAMPLE_LTR.pdf** of **FS200_FGS_flyer_SAMPLE_A4.pdf** in de blokkeringswachtrij van de Fiery-server. Sleep het bestand naar de lijst Geblokkeerd van Command WorkStation of gebruik de menuoptie Importeren van Command WorkStation.
- Zorg ervoor dat de printer en de Fiery-server zijn gekalibreerd voordat u afdrukt.

Instructies voor FS200: Prepress-hulpmiddelen gebruiken op de Fiery-server om problemen met bestanden op te lossen



Preflight uitvoeren voor de taak

1. Selecteer het bestand **FS200_FGS_flyer_SAMPLE_LTR.pdf** of **FS200_FGS_flyer_SAMPLE_A4.pdf** in de lijst Geblokkeerd van Command WorkStation. Druk vervolgens op de rechtermuisknop en selecteer **Preflight**.
2. Selecteer de instellingen voor alle Preflight-items die door Preflight worden gecontroleerd en het rapportageniveau (Kritiek of Waarschuwing). Gebruik voor dit voorbeeld de volgende standaardinstellingen.
 - a. Preflight beëindigen bij eerste kritieke fout: **Uit**
 - b. Lettertypen: Ontbrekende lettertypen — **Bij kritiek**. Controleer of courier aanwezig is — **Bij waarschuwing**
 - c. Steunkleuren: Ontbrekende steunkleuren — **Bij kritiek**
 - d. Beeldresolutie: Controleer op resolutie minder dan 150 dpi (150 dpi is standaard) — **Bij waarschuwing**
 - e. VDP-hulpbronnen: Ontbrekende hulpbronnen — **Uit**. Preflight alleen voor de eerste 10 records — **Uit**
 - f. Haarlijnen: Lijndikte minder dan 0,25 punten (0,25 punten is standaard) — **Bij waarschuwing**
 - g. Overdruk: Overdruk gevonden — **Bij waarschuwing**

*Als u specifieke Preflight-instellingen hebt die u wilt toepassen op toekomstige taken, kunt u de instellingen opslaan als **Voorkeuze**.*

3. Klik op **Preflight** om preflight uit te voeren.
4. Het Preflight-rapport wordt gegenereerd en weergegeven. Klik op **Show All** om een meer gedetailleerd rapport te bekijken.

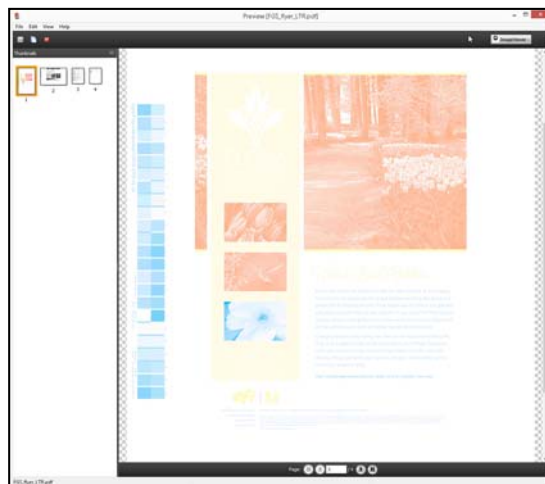
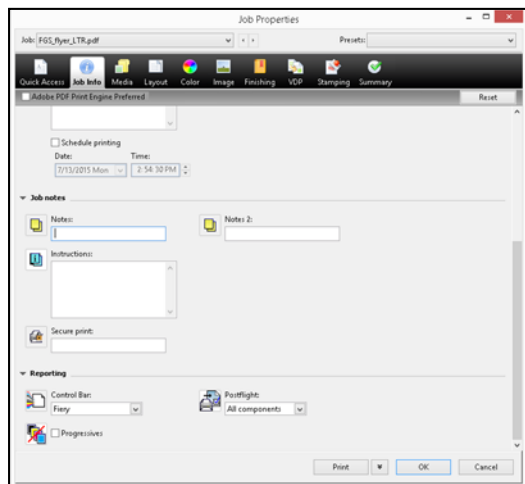
Instructies voor FS200: Prepress-hulpmiddelen gebruiken op de Fiery-server om problemen met bestanden op te lossen

5. In dit voorbeeld is een fout gevonden voor ontbrekende steunkleur Pantone 375c, en een waarschuwing dat deze taak overdrukken bevat. Deze items moeten worden gecorrigeerd voordat de taak wordt afgedrukt.

*De ontbrekende steunkleur kan worden opgelost door de kleur toe te voegen aan de Fiery Spot Color-bibliotheek. Zie FS200 - Hoe kan ik: **Steunkleuren** voor informatie over het maken van nieuwe steunkleuren.*

6. Klik op **Opslaan** om de Preflight-instellingen op te slaan als PDF-bestand om deze te delen.
7. Klik op **Sluiten** wanneer u klaar bent met het nakijken van het Preflight-rapport.

Instructies voor FS200: Prepress-hulpmiddelen gebruiken op de Fiery-server om problemen met bestanden op te lossen



Postflight uitvoeren voor de taak

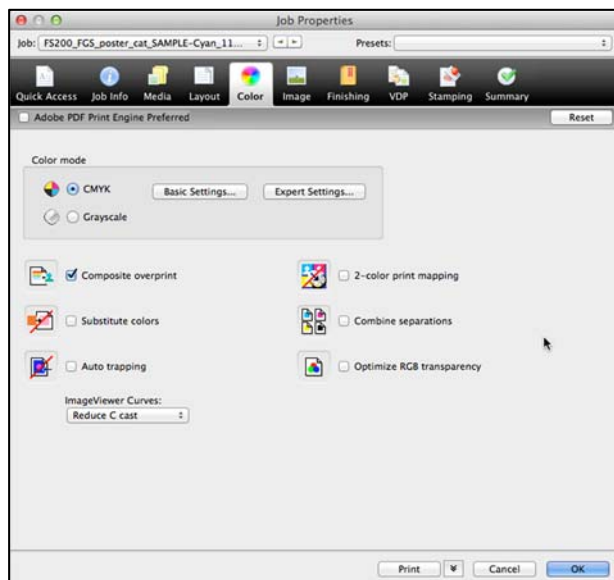
1. Selecteer het bestand **FS200_FGS_flyer_SAMPLE_LTR.pdf** of **FS200_FGS_flyer_SAMPLE_A4.pdf** in de lijst Geblokkeerd van Command WorkStation. Klik met de rechtermuisknop en selecteer **Eigenschappen**.
2. Klik op het pictogram **Taakinfo**.
3. Selecteer onder Rapportering in het vervolgkeuzemenu een **Bedieningsbalk** om toe te passen.
4. Selecteer bij **Postflight** het rapportageniveau voor de taak.
5. Selecteer voor dit artikel **Alle onderdelen** om een volledig rapport te genereren, inclusief het Gedetailleerde rapport, Testpagina's en Pagina's met kleurcodering.
6. Klik op het pictogram **Media**.
7. Selecteer bij Uitvoerpapierformaat het formaat **11x17** of **A3**.
8. Klik op **Afdrukken** om de Taakeigenschappen toe te passen en de taak af te drukken.
9. De opdracht zal worden afgedrukt met het volledige Postflight rapport. In het Postflight-rapport wordt elk element op de pagina voorzien van een kleurcode om het soort kleurgegevens dat is gebruikt weer te geven.

De kleurcodes voor het Postflight-rapport zijn:

- Rode objecten vertegenwoordigen RGB-objecten (Device RGB)
- Cyaan objecten vertegenwoordigen CMYK-objecten (Device CMYK)
- Gele objecten vertegenwoordigen objecten met benoemde kleuren (Steunkleuren)
- Zwarte objecten zijn Grijze objecten (Device Gray)

10. Bekijk de gele objecten in het rapport met kleurcodering om de plaatsing van de ontbrekende Pantone-kleur te bepalen.
11. In het volledige rapport is ook het Postflight-rapport opgenomen waarin de kleurinstellingen worden beschreven die zijn gebruikt voor het afdrukken van de taak, en tools die kunnen worden gebruikt om de kleuruitvoer aan te passen.

Instructies voor FS200: Prepress-hulpmiddelen gebruiken op de Fiery-server om problemen met bestanden op te lossen



Een ImageViewer-curve toepassen in Taakeigenschappen

1. Selecteer het bestand **FS200_FGS_flyer_SAMPLE_LTR.pdf** of **FS200_FGS_flyer_SAMPLE_A4.pdf** in de lijst Geblokkeerd van Command WorkStation. Klik met de rechtermuisknop en selecteer **Eigenschappen**.
2. Klik op het pictogram **Kleur**.
3. Selecteer een van de beschikbare voorkeuzen in ImageViewer Curves.
4. Kies voor dit voorbeeld een van de standaard curve-aanpassingen.
5. Klik op **Afdrukken** om de taak te verzenden en de uitvoer te bekijken. Of selecteer **Verwerken en blokkeren** om het gerasterde bestand te bekijken in de voorbeeldweergave.

Voor de standaard curve-aanpassingen hebt u geen Fiery Graphic Arts Package, Premium Edition of Fiery Productivity Package nodig.

Tot de standaard curven behoren: Lichtere hooglichten, Middentintversterking, Schaduwdetail, C-cast verlagen, M-cast verlagen en Y-cast verlagen.

Aangepaste curven worden gemaakt en opgeslagen in Fiery ImageViewer, waarvoor Fiery Graphic Arts Package, Premium Edition of Fiery Productivity Package vereist is. De aangepaste curven kunnen worden toegepast in ImageViewer of in Taakeigenschappen.



EFI fuels success.

We ontwikkelen baanbrekende technieken voor de productie van bewegwijzing, verpakkingen, textiel, keramische tegels en gepersonaliseerde documenten, met een groot aanbod van printers, inkten, digitale front-ends en een uitgebreide zakelijke en productieworkflowsuite die het volledige productieproces transformeert en stroomlijnt zodat uw concurrentiepositie wordt verstevigd en uw productiviteit wordt vergroot. Ga voor meer informatie naar www.efi.com of bel naar 020 658 8000 (NL) of 02 749 94 20 (BE).



Nothing herein should be construed as a warranty in addition to the express warranty statement provided with EFI products and services.

The APPS logo, AutoCal, Auto-Count, Balance, Best, the Best logo, BESTColor, BioVu, BioWare, ColorPASS, Colorproof, ColorWise, Command WorkStation, CopyNet, Cretachrom, Cretaprint, the Cretaprint logo, Cretaprinter, Cretaroller, DockNet, Digital StoreFront, DirectSmile, DocBuilder, DocBuilder Pro, DocStream, DSFdesign Studio, Dynamic Wedge, EDOX, EFI, the EFI logo, Electronics For Imaging, Entrac, EPCount, EPPPhoto, EPRegister, EPStatus, Estimate, ExpressPay, Fabrivid, Fast-4, Fiery, the Fiery logo, Fiery Driven, the Fiery Driven logo, Fiery JobFlow, Fiery JobMaster, Fiery Link, Fiery Prints, the Fiery Prints logo, Fiery Spark, FreeForm, Hagen, Inkten, Inkware, Jettrion, the Jettrion logo, LapNet, Logic, MiniNet, Monarch, MicroPress, OneFlow, Pace, PhotoXposure, Printcafe, PressVu, PrinterSite, PrintFlow, PrintMe, the PrintMe logo, PrintSmith, PrintSmith Site, PrintStream, Print to Win, Prograph, PSI, PSI Flexo, Radius, Rastek, the Rastek logo, Remoteproof, RIPChips, RIP-While-Print, Screenproof, SendMe, Sincrolor, Splash, Spot-On, TrackNet, UltraPress, UltraTex, UltraVu, UV Series 50, VisualCal, VUTEk, the VUTEk logo, and WebTools are trademarks of Electronics For Imaging, Inc. and/or its wholly owned subsidiaries in the U.S. and/or certain other countries.