

# **FS200 Nasıl yapılır kılavuzu:**

Dosya sorunlarını gidermek için  
Fiery sunucusunda baskı öncesi  
araçları kullanma



# FS200 Nasıl yapılır kılavuzu: Dosya sorunlarını gidermek için Fiery sunucusunda baskı öncesi araçları kullanma

## Özellikle genel bakış

Fiery® Graphic Arts Package, Premium Edition müşteri dosyalarında dijital ortamda düzeltme, ön kontrol ve sorun giderme için bir dizi özellikle Fiery sunucusunu tamamlayan profesyonel araç kitidir.

Özellikle dijital renkli yazdırma için oluşturulan Preflight, pazardaki en hızlı ve en sezgisel ön kontrol aracıdır. Dosyaların bir Fiery Driven™ baskı cihazında başarıyla yazdırılacağından emin olmak için en sık yapılan hatalara yönelik kontrol gerçekleştirir.

Ön denetim Fiery server performansını etkilemeyen hızlı bir işlem sunar çünkü fonksiyonu iş işlemeden ayrı olarak gerçekleştirilir. Kullanıcı, Ön kontrol raporunun birkaç saniye içinde ekranda gösterildiğini görür. Rapor, hem işte hem de renk kodlama ve simgelerle kontrol edilen her alanda hata olup olmadığını bir bakışta gösterir.

Postflight, Adobe® PostScript®, PDF, DCS2 ve diğerleri gibi işlenmiş dosyaların dijital yazdırma öncesi iş akışında kalite kontrolü için analiz edilmesi işlemidir. Postflight raporu, operatörlerin yazdırılmış bir işin rengi ile ilgili sorunları gidermelerine imkan veren bir araçtır. Aynı zamanda bir koruyucu önlem olarak da kullanmayı seçebilirler.

Fiery ImageViewer geliştirmeleri, renk eğrisi oluşumu ve uygulamasına ilişkin hassas bir kontrol sağlar. Eğriler, özel veya fabrika varsayılan eğri düzeltmelerinin ImageViewer açılmadan uygulanmasına imkan tanıyacak şekilde İş özellikleri'nde uygulanabilir.

## Hedefler

- İşe Preflight uygulama
- İşe Postflight uygulama
- İş özellikleri'nde ImageViewer eğrileri uygulama

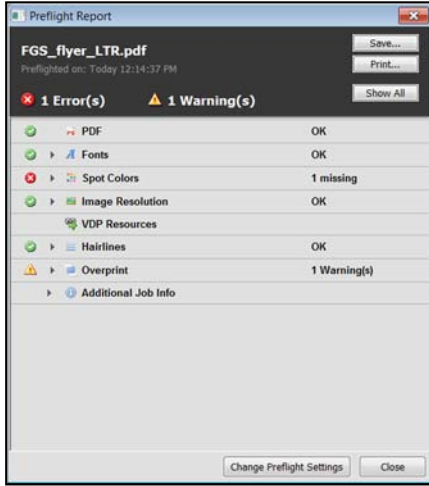
## Ek kaynaklar

Ek yazılım indirmeleri, eğitim kaynakları ve daha fazlası için [Fiery çevrimiçi kaynakları](#) bölümüne gidin.

## Başlamadan Önce

- Fiery Command WorkStation® 5.7 veya sonraki sürümünü açın ve Fiery FS200/FS200 Pro çalıştıran en az bir Fiery sunucusuna bağlayın.
- Fiery FS200 için Fiery Productivity Package ögesini etkinleştirin.
- Fiery FS200 Pro için Graphic Arts Package, Premium Edition ögesini etkinleştirin.
- Fiery sunucusu Tutma kuyruğuna **FS200\_FGS\_flyer\_SAMPLE\_LTR.pdf** veya **FS200\_FGS\_flyer\_SAMPLE\_A4.pdf** dosyasını yerleştirin. Dosyayı Command WorkStation Tutuldu listesine sürükleyin veya Command WorkStation AI menü seçeneğini kullanın.
- Herhangi bir çıktı yazdırmadan önce yazıcı ve Fiery server'in birbirine kalibre edildiğinden emin olun.

**FS200 Nasıl yapılır kılavuzu:** Dosya sorunlarını gidermek için Fiery sunucusunda baskı öncesi araçları kullanma



## İşe Preflight uygulama

1. Command WorkStation Tutuldu listesinde **FS200\_FGS\_flyer\_SAMPLE\_LTR.pdf** veya **FS200\_FGS\_flyer\_SAMPLE\_A4.pdf** dosyasını seçin. Ardından sağ tıklayarak **Preflight** seçimini yapın.
2. Preflight tarafından kontrol edilen her bir ön kontrol ögesi ve raporlama seviyesi (Kritik veya Uyarı) için ayarları belirleyin. Bu örnek için, aşağıdaki varsayılan ayarları kullanın.
  - a. İlk kritik hatada ön kontrolü durdur: **Kapalı**
  - b. Yazı tipleri: Yazı tipleri eksik — **Kritik hatada**. Courier olduğunu kontrol et — **Uyarıda**
  - c. Nokta renkleri: Eksik nokta renkleri — **Kritik hatada**
  - d. Görüntü çözünürlüğü: Çözünürlüğün 150 dpi'den az olduğunu kontrol et (150 dpi varsayılandır) — **Uyarıda**
  - e. VDP kaynakları: Eksik kaynaklar — **Kapalı** Sadece ilk 10 kayıt için ön kontrol yap — **Kapalı**
  - f. İnce çizgiler: Satır kalınlığı 0,25 noktadan daha az (0.25 varsayılandır) — **Uyarıda**
  - g. Üst baskı: Üst baskı algıla — **Uyarıda**

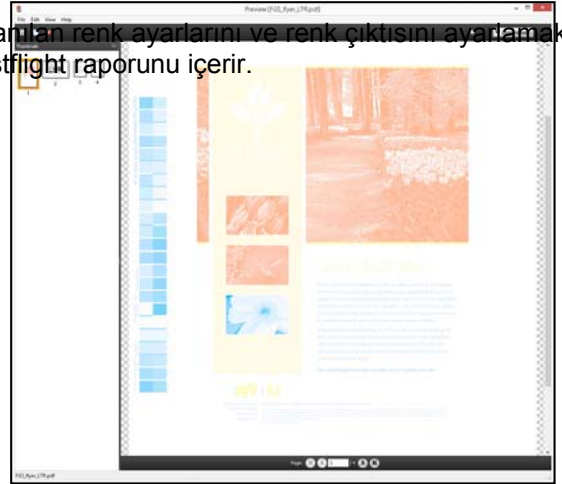
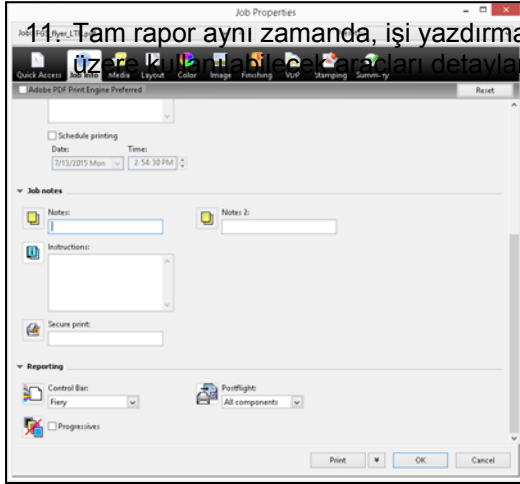
*Gelecekteki işlere uygulamak istediğiniz belirli Preflight ayarlarınız varsa, bunları **Ön ayar** şeklinde kaydedin.*

3. İşe ön kontrol uygulamak için **Preflight** seçeneğini tıklatın.
4. Ön kontrol raporu oluşturulacak ve görüntülenecektir. Daha detaylı bir rapor görmek için **Tümünü göster** seçeneğini tıklatın.
5. Bu örnek için eksik nokta rengi Pantone 375c hatası ve işin üst baskı içerdiğine dair bir uyarı mesajı bulundu. Bu öğeler iş yazdırılmadan önce kontrol edilmelidir.

*Eksik nokta rengi Fiery nokta rengi kitaplığına eklenerek çözülebilir. Yeni nokta renkleri oluşturmaya ilişkin bilgi için bkz. FS200 Nasıl yapılır kılavuzu: **Nokta renkleri**.*

6. **Kaydet** seçeneğini tıklattığınızda Preflight ayarlarını paylaşmak üzere bir PDF dosyası olarak kaydetmiş olursunuz.
7. Ön kontrol raporunu gözden geçirmeyi bitirdiğinizde **Kapat** düğmesini tıklatın.

**FS200 Nasıl yapılır kılavuzu:** Dosya sorunlarını gidermek için Fiery sunucusunda baskı öncesi araçları kullanma



## İşe Postflight uygulama

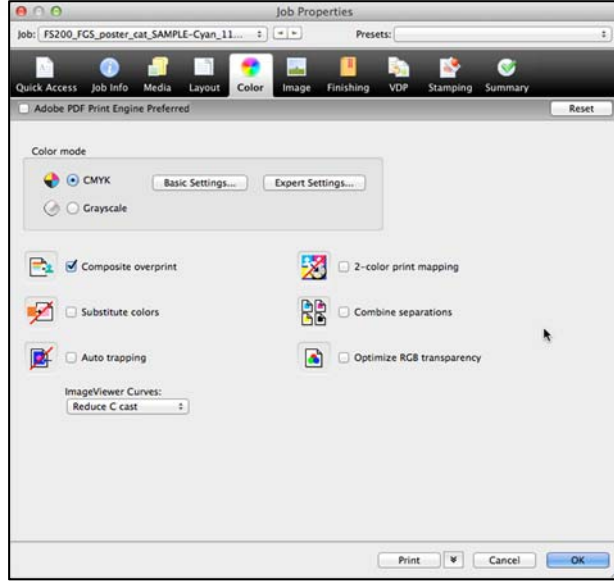
1. Command WorkStation Tutuldu listesinde **FS200\_FGS\_flyer\_SAMPLE\_LTR.pdf** veya **FS200\_FGS\_flyer\_SAMPLE\_A4.pdf** dosyasını seçin. Ardından sağ tıklayarak **Özellikler** seçimini yapın.
2. **İş bilgisi** simgesini tıklayın.
3. Raporlama altında, açılır menüden uygulanacak bir **Denetim çubuğu** seçimi yapın.
4. **Postflight** için işe yönelik raporlama seviyesini seçin.
5. Bu örnek için Detaylı Rapor, Test Sayfaları ve Renk Kodlu sayfaları da içeren tam bir rapor üretmek için **Tüm Bileşenler**'i seçin.
6. **Ortam** simgesini tıklayın.
7. Çıktı kağıt boyutunda **11x17** veya **A3** seçimini yapın.
8. İş özellikleri'ni uygulamak ve işi yazdırmak için **Yazdır** düğmesini tıklayın.
9. İş tam Postflight raporu ile yazdırılacaktır. Postflight raporu kullanılan renk verisinin türünü yansıtmak için sayfadaki her bir öğeyi renk kodlayacaktır.

*Postflight raporu'nun içerdiği renk kodları aşağıdaki gibidir:*

- Kırmızı nesneler RGB nesnelerini (Cihaz RGB) temsil eder
- Cam göbeği nesneler CMYK nesnelerini (Cihaz CMYK) temsil eder
- Sarı nesneler Adlandırılan renk nesnelerini (Nokta renkleri) temsil eder
- Siyah nesneler Gri nesneleri (Cihaz gri) temsil eder

10. Renk kodlu sayfa raporunda eksik Pantone renginin yerleşimini tanımlamak için sarı nesneleri gözden geçirin.
11. Tam rapor aynı zamanda, işi yazdırmak için kullanılan renk ayarlarını ve renk çıktısını ayarlamak üzere kullanılabilecek araçları detaylandıran Postflight raporunu içerir.

**FS200 Nasıl yapılır kılavuzu:** Dosya sorunlarını gidermek için Fiery sunucusunda baskı öncesi araçları kullanma



## İş özelliklerinde ImageViewer eğrisi uygulama

1. Command WorkStation Tutuldu listesinde **FS200\_FGS\_flyer\_SAMPLE\_LTR.pdf** veya **FS200\_FGS\_flyer\_SAMPLE\_A4.pdf** dosyasını seçin. Ardından sağ tıklayarak **Özellikler** seçimini yapın.
2. **Renk** simgesini tıklayın.
3. ImageViewer eğrileri'nde, kullanılabilir ön ayarlardan birini seçin.
4. Bu örnek için, varsayılan eğri ayarlamalarından birini seçin.
5. İşi göndermek ve çıktığı görüntülemek için **Yazdır** düğmesini tıklatın. Buna alternatif olarak, taranmış dosyayı Önizleme'de görüntülemek için **İşle ve tut** seçeneğini belirleyin.

*Varsayılan eğri ayarlamaları, Fiery Graphic Arts Package, Premium Edition veya Fiery Productivity Package gerektirmez.*

*Varsayılan eğriler şunları içerir: Daha açık vurgular, Orta tonu artır, Gölge ayrıntısı, C renk tonunu azalt, M renk tonunu azalt ve Y renk tonunu azalt.*

*Özel eğriler, Fiery Graphic Arts Package, Premium Edition veya Fiery Productivity Package gerektiren Fiery ImageViewer'da oluşturulur ve kaydedilir. Özel eğriler, ImageViewer veya İş özellikleri'nde uygulanabilir.*

## EFI başarıya ulaştırır.

EFI en yeni ve gelişmiş teknolojiye sahip poster baskısı için geniş formatlı inkjet yazıcılar, ambalaj, tekstil ve seramik sektörleri için dijital baskı sistemleri ve mürekkeplerini üretir. Bunların yanında baskı sunucu sistemleri, kişiye özel dokümanlar, üretim ve rekabet gücünüzü arttıracak iş yönetim ve iş akışı çözümleri geliştirmektedir. Daha geniş bilgi için [www.efi.com](http://www.efi.com) sitesini ziyaret edebilir veya +31(20)20658 8000 nolu telefonu arayabilirsiniz.



Nothing herein should be construed as a warranty in addition to the express warranty statement provided with EFI products and services.

The APPS logo, AutoCal, Auto-Count, Balance, Best, the Best logo, BESTColor, BioVu, BioWare, ColorPASS, Colorproof, ColorWise, Command WorkStation, CopyNet, Cretachrom, Cretaprint, the Cretaprint logo, Cretaprinter, Cretaroller, DockNet, Digital StoreFront, DirectSmile, DocBuilder, DocBuilder Pro, DocStream, DSFdesign Studio, Dynamic Wedge, EDOX, EFI, the EFI logo, Electronics For Imaging, Entrac, EPCount, EPPhoto, EPRegister, EPStatus, Estimate, ExpressPay, Fabrivid, Fast-4, Fiery, the Fiery logo, Fiery Driven, the Fiery Driven logo, Fiery JobFlow, Fiery JobMaster, Fiery Link, Fiery Prints, the Fiery Prints logo, Fiery Spark, FreeForm, Hagen, Inktenzity, Inkware, Jettrion, the Jettrion logo, LapNet, Logic, MiniNet, Monarch, MicroPress, OneFlow, Pace, PhotoXposure, Printcafe, PressVu, PrinterSite, PrintFlow, PrintMe, the PrintMe logo, PrintSmith, PrintSmith Site, PrintStream, Print to Win, Prograph, PSI, PSI Flexo, Radius, Rastek, the Rastek logo, Remoteproof, RIPChips, RIP-While-Print, Screenproof, SendMe, Sincrolor, Splash, Spot-On, TrackNet, UltraPress, UltraTex, UltraVu, UV Series 50, VisualCal, VUTEk, the VUTEk logo, and WebTools are trademarks of Electronics For Imaging, Inc. and/or its wholly owned subsidiaries in the U.S. and/or certain other countries.